



# GUÍA de CORRESPONSABILIDAD y MASCULINIDADES IGUALITARIAS



CORRESPONSABLES



Ajuntament de  
Mutxamel



SISTEMA PÚBLICO  
VALENCIANO DE  
SERVICIOS SOCIALES



Ajuntament de  
Mutxamel  
Igualtat



Mutxamel  
CIUTAT  
EDUCADORA

# ¿EN QUÉ CONSISTE ESTA GUÍA?



La presente guía se ha diseñado con la finalidad de que sirva **como recurso** a los centros educativos y el profesorado para trabajar con el alumnado **la Corresponsabilidad y la masculinidad igualitaria**, como vehículo de buenas prácticas **para construir una sociedad más igualitaria** a efectos reales.

---

El compromiso del municipio de Mutxamel, como Ciudad Educadora, es precisamente crear conciencia entre todos los agentes sociales implicados, trabajando por una educación que permita construir una sociedad más justa, respetuosa e inclusiva.

La tolerancia, el diálogo y la resolución de conflictos deben ser los pilares que sustenten y garanticen las mismas oportunidades y derechos, sin importar el género o la condición social.

---

Por ello, trabajar la corresponsabilidad y promover un tipo de masculinidad igualitaria favorece la continuidad de los valores democráticos y de nuestro Estado de Derecho.

## ÍNDICE:

<b>1</b>	¿Qué es la corresponsabilidad?	04
<b>2</b>	Ejemplos de corresponsabilidad.	05
<b>3</b>	¿Qué son las masculinidades igualitarias?	06
<b>4</b>	Ejemplos de una masculinidad más igualitaria.	07
<b>5</b>	Chequea tu grado de masculinidad igualitaria.	08
<b>6</b>	Chequea tu grado de corresponsabilidad.	10
<b>7</b>	Glosario.	11

# 1

## ¿QUÉ ES LA CORRESPONSABILIDAD?



Seguramente la primera pregunta que te hagas es:  
**¿Qué es la corresponsabilidad?**

Un término que hoy día se está empezando a usar mucho.

Pues bien, la corresponsabilidad hace alusión a la **responsabilidad que tenemos cada uno de nosotras y nosotros en compartir y asumir de forma equitativa, entre dos o más personas, tareas, labores o quehaceres en nuestra vida diaria y en nuestros hogares.**

Pero también los cuidados hacia las personas dependientes, nuestros hermanos o hermanas, nuestros mayores...etc.

Y por supuesto la educación de los más peques de la casa.

El reparto de tareas en casa y el cuidado que nos profesamos los unos a los otros, influyen en crear un clima de bienestar colectivo en el que ganamos todas y todos, porque, en definitiva, **en casa somos un EQUIPO.**

**OJO!!!! NO SE TRATA SOLO DE AYUDAR,** sino de ser responsables y conscientes de nuestras obligaciones y deberes.

**RECUERDA: FORMAMOS EQUIPO.**

## LIMPIEZA Y MANTENIMIENTO



- Repartir las tareas del hogar como barrer, limpiar el baño, poner lavadoras, sacar la basura, cambiar las sábanas, poner la mesa, fregar los platos...etc.

## COCINA Y ALIMENTACIÓN



- Colaborar en la preparación de las comidas y la limpieza de la cocina. Ejemplo: si una persona hace la comida, otra pone la mesa o recoge los platos y los lava.
- Elaborar de forma conjunta la lista de la compra y el menú semanal.

## CUIDADO DE PERSONAS Y MASCOTAS

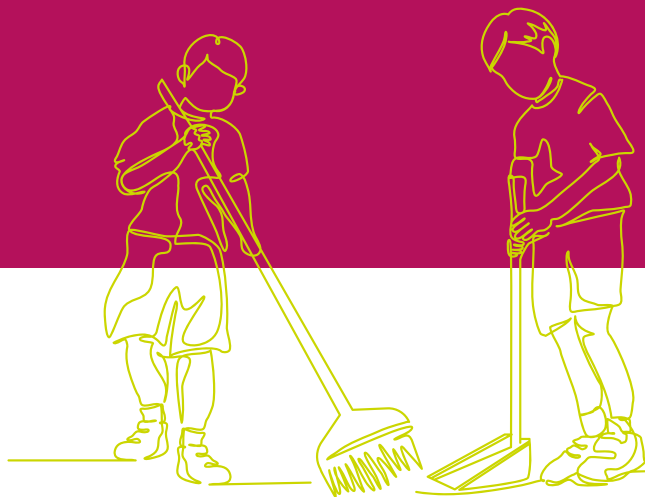


- Compartir el cuidado de hermanos o hermanas, personas dependientes, mayores, como bañar, vestir, acompañar al médico, ayudar a realizar las tareas del colegio a los más pequeños...etc.
- Repartir el cuidado de las mascotas, como sacarlas a pasear, alimentarlas y cuidar su higiene, llevarlas al veterinario...etc.

# 2

## EJEMPLOS DE CORRESPONSABILIDAD

# 3



## ¿QUÉ SON LAS MASCULINIDADES IGUALITARIAS?

Las masculinidades igualitarias son una forma de entender lo que significa “ser hombre” basada en el respeto, la empatía y la igualdad entre hombres y mujeres. En lugar de seguir los estereotipos tradicionales que dicen que los hombres deben ser fuertes, duros o no mostrar emociones, las masculinidades igualitarias promueven valores como el cuidado, la comunicación y la cooperación.

Ser un hombre con masculinidad igualitaria significa rechazar conductas machistas y construir relaciones más sanas, tanto con mujeres como con otros hombres. Supone compartir tareas del hogar, cuidar emocionalmente a las personas cercanas, escuchar y dialogar sin imponer poder ni violencia.



# 4

## EJEMPLOS DE UNA MASCULINIDAD MÁS IGUALITARIA

### RESPECTO Y EQUIDAD

---

Reconocer que todas las personas, sin importar su género, tienen los mismos derechos y oportunidades.

### EXPRESIÓN EMOCIONAL

---

Permitirse sentir y mostrar emociones sin vergüenza ni miedo al juicio social.

### CORRESPONSABILIDAD

---

Participar activamente en las tareas domésticas y en el cuidado familiar.

### REFLEXIÓN CRÍTICA

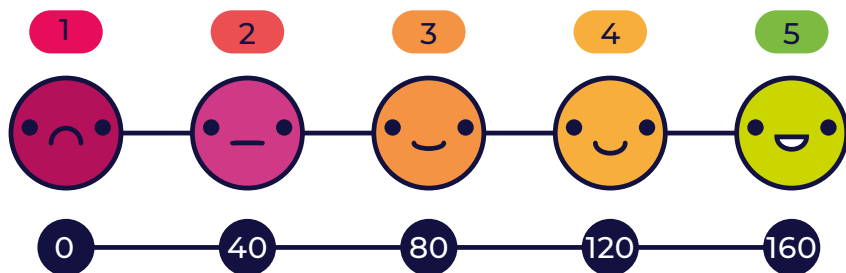
---

Cuestionar los roles tradicionales del hombre y aprender otras formas de vivir la masculinidad.

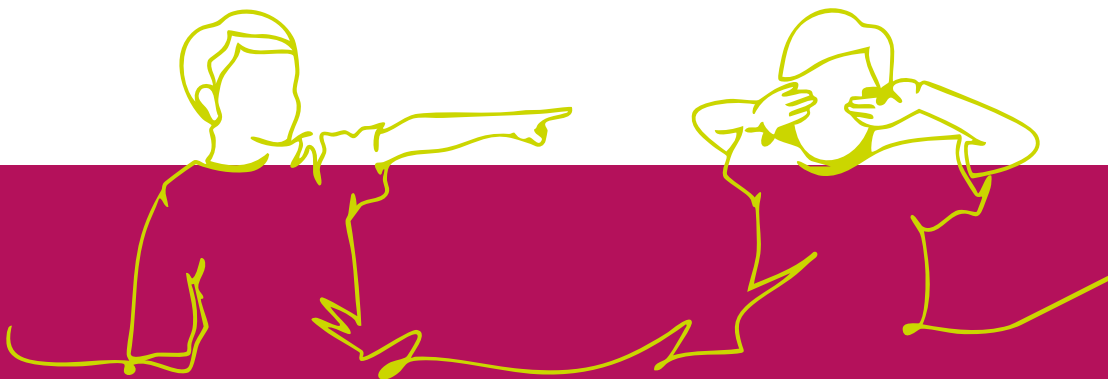
# 5

## CHEQUEA TU GRADO DE MASCULINIDAD IGUALITARIA

Chequea tu grado de masculinidad igualitaria con el siguiente termómetro. Comienzas con 160 puntos. Si has participado en alguna de las siguientes situaciones restas 10 puntos.



¿CUÁL ES TU PUNTUACIÓN?



- **Has realizado comentarios machistas** delante de compañeras de estudio y acto seguido has dicho que es una broma.
- **Te has reído de comentarios machistas** que han hecho tus amigos.
- **Has realizado comentarios ofensivos acerca del aspecto físico** de una compañera de clase.
- **Has llamado alguna chica de tu clase o alguna mujer “feminazi” por defender sus ideas y derechos** como mujer.
- **Has empleado expresiones** como “tú que vas a saber si eres mujer”, “tu lugar está en la cocina”, “lo que te hace falta es un buen polvo”.
- **Piensas que los hombres no deben mostrar sus sentimientos** en público.
- **Cuando has visto a algún hombre o amigo mostrar sus sentimientos o llorar lo has clasificado de “nenaza” o “maricón”.**
- **Consideras que realizar tareas del hogar no es algo que vaya contigo, sino que es cosa de mujeres.**
- **Has interrumpido a una mujer** cuando estaba hablando porque consideras que no era importante lo que estaba diciendo por el hecho de ser mujer y no por el contenido de su mensaje.
- **Has golpeado la pared o roto algún objeto por frustración en lugar de explicar cómo te sientes.**
- **Has explicado lo que una mujer estaba diciendo.**
- **Has enviado “dick pics”,** sin que te lo pidan.
- **Hablas con los amigos, de mujeres, como si fueran “trozos de carne” u objetos que se puedan intercambiar.**
- **Crees que irse de “putas” es lo más normal** cuando sales de fiesta con colegas.
- **Consideras que consumir pornografía es normal** y esperas que ellas accedan a lo que tú quieras sin importarte sus deseos.
- **Consideras que la violencia de género es una invención de las feministas y que no existe.** Son exageradas.

# CHEQUEA TU GRADO DE CORRESPONSABILIDAD EN CASA

# 6

- Desigualdades estructurales que afectan la igualdad de género, la salud y el bienestar personal
- Rupturas afectivas
- Mal clima de convivencia

*Déjar que recaiga las tareas en una misma persona provoca carga mental y estrés*

- Renuncia de aficiones que te gustan
- Poca implicación en el hogar y cuidados
- Falta de tiempo para autocuidado y descanso

*Ayudar  
NO ES  
corresponsabilidad*

- Fortalece los vínculos familiares
- Disminuye las desigualdades de género
- Contribuye a la construcción de una sociedad más justa y equilibrada

*La corresponsabilidad es un bien común para todos y todas*

# GLOSARIO

# 7

## CORRESPONSABILIDAD

Es el reparto equilibrado de las tareas domésticas, de cuidados y de las responsabilidades familiares entre hombres y mujeres.

Por su propia definición, todas las medidas y acciones que se pongan en marcha para lograr la corresponsabilidad real, deberían ir dirigidas a los hombres, ya que son las mujeres las que asumen mayoritariamente las tareas domésticas y de cuidados.

## CONCILIACIÓN

Es el derecho de las personas empleadas a compaginar la carrera profesional con el cuidado de su familia, el desarrollo de su personalidad, su formación o el disfrute de su ocio y tiempo libre, independientemente de su género.

## MASCULINIDAD

Es la construcción de género asignada a los hombres, compuesta por un entramado de estereotipos, expectativas, roles y mandatos que estipulan cómo se deben comportar los varones y cuál es su función en la vida. La masculinidad se define por oposición a la feminidad (aquello que se considera propio y esperado de las mujeres) y configura la identidad y subjetividad de los varones.

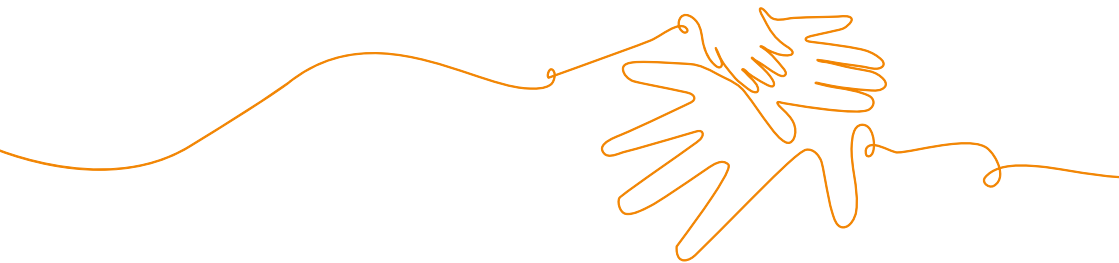
## MASCULINIDAD PATRIARCAL

Es el resultado de la construcción social de los hombres en el patriarcado, y aunque sus rasgos varían según el momento y el lugar, se caracteriza por construirse en oposición y superioridad a lo "femenino".

## MASCULINIDAD HEGEMÓNICA

Concepto de R.W. Connell que hace referencia a los modelos de hombre que se erigen como más deseables o dominantes.

Michael Kimmel (1997) considera que una de las características más importantes de la masculinidad hegemónica es la necesidad de ejercer poder y control sobre otros/as. .



Los hombres que no actúan bajo el paraguas de los mandatos de la masculinidad hegemónicas, conforman las masculinidades “subordinadas”

## MASCULINIDAD CÓMPLICE

Es el comportamiento de los hombres que, aunque no representan a la masculinidad hegemónica, no cuestionan su existencia ni su preeminencia porque aspiran a ingresar en ella, y porque se benefician de las ventajas que el sistema les otorga sobre las mujeres o sobre las mujeres subordinadas.

## MASCULINIDAD FRÁGIL

Hace referencia a la exigencia de encarnar todos los estereotipos asociados a ser hombre y a la necesidad constante de demostrar que se es un “hombre de verdad”. Siguiendo el modelo de la caja de la masculinidad, cualquier rasgo, actitud, aptitud o comportamiento que pueda acercar a un hombre a lo femenino pone en cuestión su hombría.

## MASCULINIDADES IGUALITARIAS

Son un conjunto variado de propuestas que reciben diversos nombres (“nuevas masculinidades, masculinidades disidentes, anti patriarcales o profeministas”) y que en mayor o menor grado contrarrestan los rasgos hegemónicos de la masculinidad tradicional. También buscan acabar con las desigualdades y discriminaciones que sufren las mujeres o las masculinidades subordinadas.

## COSTES DE LA MASCULINIDAD

Son los prejuicios que ocasiona a los hombres cumplir con los mandatos que la masculinidad hegemónica, como por ejemplo: dificultad en la gestión emocional, entre otras.

Els hòmens que no actuen sota el paraigua dels mandats de la masculinitat hegemònica conformen les masculinitats "subordinades":

## MASCULINITAT CÒMPlice

És el comportament dels hòmens que, encara que no representen la masculinitat hegemònica, no qüestionen la seua existència ni la seua preeminència, perquè aspiren a ingressar-hi, i perquè es beneficien dels avantatges que el sistema els atorga sobre les dones o sobre altres masculinitats subordinades.

## MASCULINITAT FRÀGIL

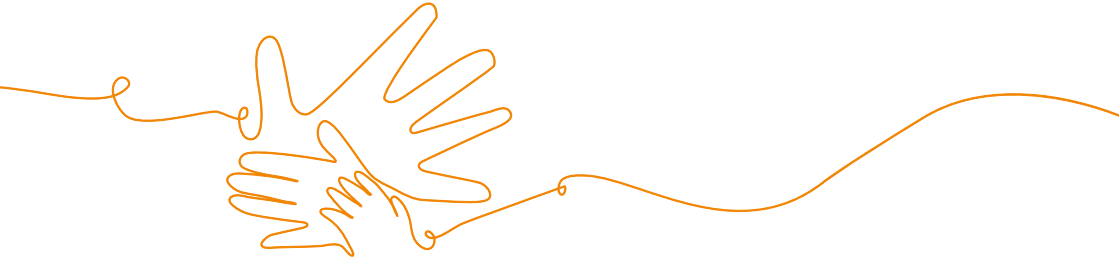
Fa referència a l'exigència d'encarnar tots els estereotips associats a ser home i a la necessitat de demostrar que s'és un "home de veritat". Seguint el model de la "Caixa de la masculinitat", qualsevol tret, actitud, aptitud o comportament que pugui acostar un home al fet femení posa en qüestió la seua homnia.

## MASCULINITATS IGUALITÀRIES

Són un conjunt variat de propostes que reben diversos noms ("noves masculinitats", masculinitats dissidents, antipatriarcalcs o profeministes) i que en major o menor grau contraresten els trets hegemònics de la masculinitat tradicional. També busquen acabar amb les desigualtats i discriminacions que patixen les dones o les "masculinitats subordinades":

## COST DE LA MASCULINITAT

Són els perjudicis que ocasiona als hòmens complir amb els manaments de la masculinitat hegemònica, com per exemple: dificultat en la gestió emocional, entre altres.





## CORRESPONSABILITAT

És el repartiment equilibrat de les tasques domèstiques, de cures i de les responsabilitats familiars entre dones i hòmens.

Per la seua definició, totes les mesures i accions que es posen en marxa per a aconseguir la corresponsabilitat real, haurien d'anar dirigits als hòmens, ja que són les dones les que assumixen majoritàriament les tasques domèstiques i de cures.

## CONCILIACIÓ

És el dret de les persones treballadores a compaginar la carrera professional amb l'atenció a la seua família, el desenvolupament de la seua personalitat, de la seua formació o el gaudi del seu espai i temps lliure independentment del seu gènere.

## MASCULINITAT

És la construcció de gènere assignada als hòmens, composta per un entramat d'estereotips, expectatives, rols i manaments que estipulen com s'han de comportar els barons i quina és la seua funció en la vida.

La masculinitat es defineix per oposició a la feminitat (el que es considera propi i el que s'espera de les dones) i configura la identitat i subjectivitat

## MASCULINITAT PATRIARCAL

És el resultat de la construcció social dels hòmens en el patriarcat i, encara que els trets canvien segons el moment i el lloc, es caracteritza per construir-se en oposició i superioritat al que és "femení".

## MASCULINITAT HEGEMÒNICA

Concepte de R.W. Connell que fa referència als models d'home que s'alcen com a més desitjables o dominants.

Michael Kimmel (1997) considera que una de les característiques més importants de la masculinitat hegemònica és la necessitat d'exercir poder i control sobre altres.

# 6 COMPROVA EL TEU GRAU DE RESPONSABILITAT A CASA

- Desigualtats estructurals que afecten la igualtat de gènere, la salut i el benestar personal
- Ruptures afectives
- Mal clima de convivència

- Renúncia d'aficions que vos agraden
- Poca implicació en la llar i cures
- Falta de temps per a autocura i descans

- Enfortix els vincles familiars
- Disminuix les desigualtats de gènere
- Contribuïx a la construcció d'una societat més justa i equilibrada

La responsabilitat és un bé comú per a tots i totes

¿udar NO ES responsabilitat

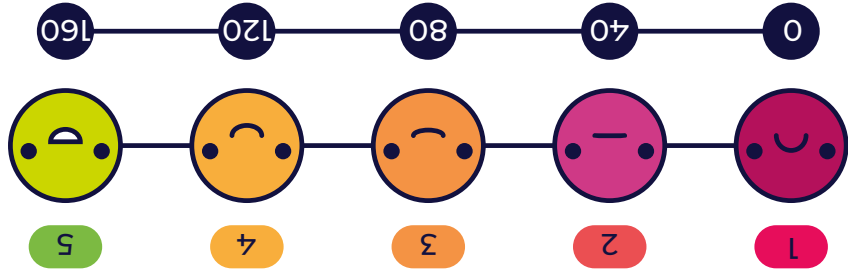
Deixar que recaiguen les tasques en una mateixa persona provoca càrrega mental i estrès

- < Has realitzat comentaris masculistes davant de companyes d'estudi i tot seguit has dit que és una broma.
- < T'has rist de comentaris masculistes que han fet els teus amics.
- < Has realitzat comentaris ofensius sobre l'aspecte físic d'una companya de classe.
- < Li has dit a alguna xica de la teua classe o a alguna dona "feminazi", per defensar les seues idees i drets com a dona.
- < Has emprat expressions com: "tu que sabràs si eres dona", "el teu lloc està a la cuina", "el que et fa falta és una bona fregada".
- < Penses que els hòmens no han de mostrar els seus sentiments en públic.
- < Quan has vist a algun home o amic mostrar els seus sentiments o plorar l'has classificat de "xiqueta" o "marleta".
- < Consideres que realitzar faenes de casa no és una cosa que vaja amb tu, sinó que és cosa de dones.
- < Has interromput a una dona quan estava parlant perquè consideres que no era important el que estava dient pel fet de ser dona i no pel contingut del seu missatge.
- < Has colpejat la paret o trencat algun objecte per frustració, en lloc d'explicar com et sents.
- < Has explicat el que una dona estava dient.
- < Has enviat "dick pics", sense que t'ho demanem
- < Parles amb els amics, de dones, com si foren "trossos de carn" o objectes que es puguen intercanviar.
- < Creus que anar de "putes" és el més normal quan ixes de festa amb col·legues.
- < Consideres que consumir pornografia és normal i esperes que elles accedisquen al que tu vulgues sense importar-te els seus desitjos.
- < Consideres que la violència de gènere és una invenció de les feministes i que no existix. Són exagerades.

# COMPROVA EL TEU GRAU DE MASCULINITAT IGUALITÀRIA

# 5

Comprova el grau de masculinitat igualitària amb el termòmetre següent. Comença amb 160 punts. Si has participat en alguna de les següents situacions resta 10 punts.



## QUINA PUNTUACIÓ TENS?



# EXEMPLES D'UNA MASCULINITAT MÉS IGUALITÀRIA

## RESPECTE I EQUITAT

Reconèixer que totes les persones, sense importar el seu gènere, tenen els mateixos drets i oportunitats.

## EXPRESSIÓ EMOCIONAL

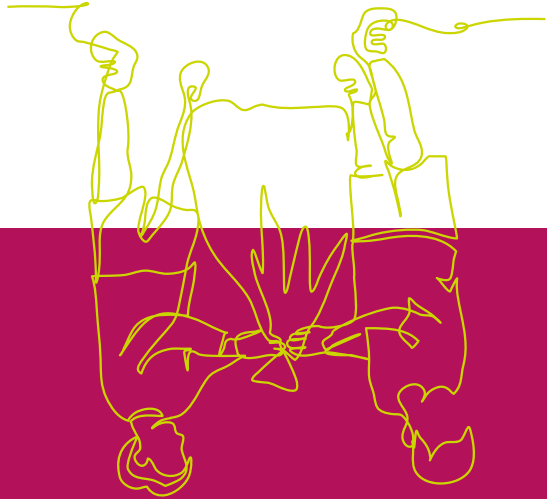
ermètr's sentir i mostrar emocions sense vergonya ni por al  
jul social.

## CORRESPONSABILITAT

Participar activament en les tasques domèstiques i en  
l'atenció i cura de familiars.

## REFLEXIÓ CRÍTICA

Qüestionar els rols tradicionals de l'home i aprendre altres  
maneres de viure la masculinitat.

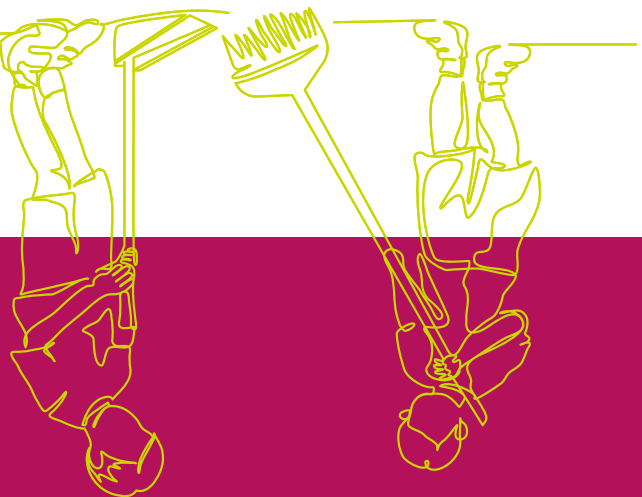


# QUÈ SÓN LES MASCULINITATS IGUALITÀRIES?

## 3

Les masculinitats igualitàries són una manera d'entendre el igualtat entre hòmens i dones. En lloc de seguir els estereotips tradicionals, que diuen que els hòmens han de ser forts, durs o no mostrar emocions, les masculinitats igualitàries promouen valors com la cura, la comunicació i la cooperació.

Ser un home amb masculinitat igualitària significa rebutjar conductes masculistes i construir relacions més sanes, tant amb dones com amb altres hòmens. Suposa compartir faenes, de casa, cuidar emocionalment a les persones pròximes, escoltar i dialogar sense imposar poder ni violència.



# EXEMPLES DE CORRESPONSABILITAT

## 2

- Repartir la cura de les mascotes: traure-les a passejar, alimentar-les i cuidar la seua higiene, portar-les a la clínica veterinària, etc.
- Compartir la cura de germans o germanes, persones dependents, majors: llavar, vestir, acompanyar al metge, ajudar a fer les tasques del col·legi als més xicotets, etc.



### CURA DE PERSONES I MASCOTES

- Elaborar de manera conjunta la llista de la compra i el menú.
- Col·laborar en la preparació dels menjar i la neteja de la cuina. Exemple: si una persona fa el menjar, una altra para taula o arplega els plats i els renta.



### CUINA I ALIMENTACIÓ

- Repartir les faenes de casa: agranar, netejar el bany, posar llavadors, traure al contenidor els residus, canviar els llençols, parar taula, rentar els plats, etc.



### NETEJA I MANTENIMENT

# I QUÈ ES LA CORRESPONSABILITAT?



Segurament la primera pregunta que vos feu és:  
Què és la corresponsabilitat?

Un terme que hui dia s'està començant a usar molt.

Doncs bé, la corresponsabilitat fa al·lusió a la responsabilitat que tenim cada un de nosaltres quan compartim i assumim de manera equitativa, entre dos o més persones, tasques, labors o faenes en la nostra vida diària i en les nostres cases. Entre les quals estan també les cures i atenció a les persones dependents, els nostres germans o germanes, els nostres majors, etc. I per descomptat l'educació dels més xicotets de la casa.

El repartiment de tasques a casa i la cura que ens fem els uns als altres, influeixen a crear un clima de benestar col·lectiu on guanyem totes i tots, perquè, en definitiva, a casa som un EQUIP.

COMPTEI NO ES TRACTA NOMÉS D'AJUDAR, sinó de ser responsables i conscients de les nostres obligacions i deures.

RECORDA: FORMEM EQUIP.

La tolerància, el diàleg i la resolució de conflictes han de ser els pilars que sustenten i garanteixquen les mateixes oportunitats i drets, sense importar el gènere o la condició social.

Per això, treballar la responsabilitat i promoure un tipus de masculinitat igualitària afavorix la continuïtat dels valors democràtics i del nostre Estat de Dret.

# ÍNDEX:

1	Què és la responsabilitat?	04
2	Exemples de responsabilitat.	05
3	Què son les masculinitats igualitàries?	06
4	Exemples d'una masculinitat més igualitària.	07
5	Comprova el teu grau de masculinitat igualitària.	08
6	Comprova el teu grau de responsabilitat.	10
7	Glossari.	11



# EN QUÈ CONSISTIX ESTA GUIA?



Esta guia s'ha dissenyat amb la finalitat que servisca com a recurs als centres educatius i al professorat per a treballar amb l'alumnat la **Corresponsabilitat** i la **masculinitat igualitària**, com a vehicle de bones pràctiques per a construir una **societat més igualitària** a efectes reals.

El compromís del municipi de Mutxamel, com a Ciutat Educadora, és precisament crear consciència entre tots els agents socials implicats, treballant per una educació que permeta construir una societat més justa, respectuosa i inclusiva.



CORRESPONSABLES



Mutxamel  
Ajuntament de



SISTEMA PÚBLIC  
D'ENSINYAMENT  
DE MUTXAMEL



Mutxamel  
Ajuntament de  
Igualdad



Mutxamel  
CIUTAT  
EDUCADORA

# GUIA de CORRESPONSABILITAT ! MASCULINITATS IGUALTARIES

