

**RECURSOS SOCIO-  
EDUCATIUS**

**MUNICIPALS  
MUTXAMEL**

**Curs 2025 - 2026**



**Mutxamel**  
CIUTAT  
EDUCADORA



Ajuntament de  
**Mutxamel**  
Educació



Ajuntament de  
**Mutxamel**

## PRESENTACIÓ

Mutxamel, com a Ciutat Educadora, reafirma el seu compromís amb l'educació, entesa en el seu sentit més ampli: un procés col·lectiu, continu i compartit, que abasta tots els espais i moments de la vida. Educar no és només tasca de l'escola, sinó una responsabilitat conjunta que involucra a tota la comunitat: famílies, associacions, servicis públics, entitats socials, culturals i esportives, i a la ciutadania en general.

Esta Guia de Recursos Socioeducatius de Mutxamel s'actualitza cada curs escolar amb el propòsit d'oferir una ferramenta útil i accessible que arreplegue la diversitat de recursos, programes i servicis existents en el municipi orientats al desenvolupament personal, social i educatiu de la població.

Té l'objectiu de facilitar la connexió entre els diferents agents i afavorir la coordinació entre ells, contribuint així a una xarxa educativa municipal més cohesionada i eficaç. A través d'esta guia la regidoria d'Educació vol posar en valor l'esforç conjunt de totes les institucions, centres educatius, entitats i professionals que dia a dia treballen per a millorar la qualitat de vida, la inclusió i les oportunitats formatives de les persones que viuen en el nostre municipi.

Convidem a tota la ciutadania a conèixer-la i utilitzar-la, a participar activament en la construcció d'una ciutat més educadora, més solidària i més compromesa amb el futur comú, procurant garantir que ningú es quede arrere, en un Mutxamel que incloga a totes les persones que l'habiten.



# ÍNDEX

|   |           |
|---|-----------|
| <b>ÀREA SOCIOEDUCATIVA .....</b>  | <b>6</b>  |
| <b>1.1 Programa d'atenció directa al públic i assessorament als centres educatius amb cita prèvia .....</b>                                   | <b>7</b>  |
| <b>1.2 Programes de promoció educativa i de compensació externa.....</b>  | <b>9</b>  |
| <b>1.2.1 Ajudes municipals per a material didàctic complementari i cooperatiu de l'aula .....</b>   | <b>9</b>  |
| <b>1.2.2 Ajudes municipals de promoció d'igualtat d'oportunitats en l'àmbit educatiu .....</b>  | <b>10</b> |
| <b>1.2.3 Ajudes municipals per al servei de menjador escolar .....</b>  | <b>11</b> |
| <b>1.2.4 Ajuda municipal complementària al programa Erasmus i Sicue.....</b>  | <b>12</b> |
| <b>1.3 Programes sociocomunitaris.....</b>  | <b>13</b> |
| <b>1.3.1 Programa de Prevenció i Tractament de l'Absentisme Escolar.....</b>  | <b>13</b> |
| <b>1.3.2 Programa d'atenció i seguiment a la diversitat en l'àmbit educatiu (PASE) .....</b>  | <b>14</b> |
| <b>1.3.3 Programa compensatori de suport socioeducatiu i emocional.....</b>   | <b>15</b> |
| <b>1.3.4 Programa dinamització socioeducativa i comunitària del Ravalet i zona nord del municipi de Mutxamel per a persones adultes .....</b> | <b>16</b> |
| <b>1.3.5 Unitat de Prevenció Comunitària en Conductes Addictives (UPCCA)..</b>  | <b>17</b> |
| <b>1.3.6 Servei de Mediació Comunitària i Intercultural .....</b>   | <b>20</b> |
| <b>1.3.7 Programa de mediació comunitària i veïnal en la zona nord de Mutxamel .....</b>  | <b>21</b> |
| <b>1.3.8 Programa de dinamització i coordinació del Consell Local de la Infància i Adolescència del municipi de Mutxamel (CLIA) .....</b>     | <b>22</b> |
| <b>1.3.9 Programa de millora i naturalització dels espais escolars .....</b>  | <b>23</b> |
| <b>1.3.10 Programa de prevenció de la pediculosi en els Centres Educatius..</b>   | <b>24</b> |
| <b>1.4 Subvencions .....</b>  | <b>25</b> |
| <b>1.4.1 Subvenció AMPES .....</b>  | <b>25</b> |
| <b>1.4.2 Subvenció AMPES Escola Matinera .....</b>  | <b>26</b> |
| <b>1.4.1 Subvencions a Creu Roja, compra i lliurament de material escolar, llibres de text i prestació d'activitats complementàries .....</b> | <b>27</b> |
| <b>1.5 Premis .....</b>   | <b>28</b> |

|   |    |
|---|----|
| <b>1.5.1 Premi a l'esforç i al mèrit personal</b> .....   | 28 |
| <b>1.5.2 Premi cartell escolar Mig Any</b> .....  | 29 |
| <b>1.5.3 Premi investigació Manuel Antón</b> .....  | 30 |
| <b>1.5.4 Premi cartell del dia sense tabac</b> .....  | 31 |
| <b>1.5.5 Premi cartell campanya contra l'absentisme escolar</b> .....                             | 32 |
| <b>1.6 Activitats extraescolars i complementàries</b> .....                                       | 33 |
| <br>  |    |
| <b>AGÈNCIA DE PROMOCIÓ DEL VALENCIÀ</b> .....   | 39 |
| <b>2.1 Repartiment de material en Centres Educatius</b> .....                                     | 40 |
| <b>2.2 Activitats Centres educatius. Espectacles, cinema i dinamització del Valencià</b><br>..... | 40 |
| <b>2.3 Dia Europeu de les llengües i Dia de la llengua materna</b> .....                          | 41 |
| <b>2.4 Els Pastorets</b> .....  | 42 |
| <b>2.5 Dia Mundial de la Poesia</b> .....   | 43 |
| <b>2.6 Presentació de llibres i activitats amb autores/autors</b> .....                           | 44 |
| <b>2.7 Campanya Voluntariat</b> .....   | 45 |
| <b>2.8 Aula de Valencià al Ravalet</b> .....  | 46 |
| <b>2.9 Aula de lectura en Veu Alta</b> .....  | 47 |
| <b>2.10 Certamen de narrativa oral en Valencià</b> .....  | 48 |
| <b>2.11 Memòria viva dels contacontes a Mutxamel</b> .....  | 49 |
| <br>  |    |
| <b>IGUALTAT</b> .....   | 51 |
| <b>3.1 Programa de Coeducació 2025-2026: octubre-maig</b> .....                                   | 52 |
| <br>  |    |
| <b>JOVENTUT</b> .....   | 58 |
| <b>4.1 Projecte de corresponsals</b> .....  | 59 |
| <b>4.2 Eixides per a corresponsals i joventut activa dels IES</b> .....                           | 61 |
| <b>4.3 Visites dels IES a la Casa de la Joventut</b> .....  | 62 |
| <b>4.4 Servicis i oferta d'activitats</b> .....   | 63 |
| <b>4.5 Visites guiades al Centre d' interpretació ASSUT de Mutxamel</b> .....                     | 65 |
| <b>4.6 Finals de Curs. Activitats del centre amb suport</b> .....                                 | 68 |
| <br>  |    |
| <b>CULTURA</b> .....  | 69 |
| <b>5.1 Teatre para escolares</b> .....  | 70 |

|  |            |
|--|------------|
| <b>5.2 Ús Auditori Casa de Cultura.....</b>  | <b>71</b>  |
| <b>5.3 Teatre Escolar .....</b>  | <b>72</b>  |
| <b>5.5 Visita a exposicions .....</b>  | <b>73</b>  |
| <b>TURISME .....</b>   | <b>74</b>  |
| <b>6.1 Visita Teatralitzada.....</b>   | <b>75</b>  |
| <b>6.2 Aprén conèixer i valorar el teu patrimoni. Sigues turista en la teua ciutat .....</b> | <b>76</b>  |
| <b>6.3 Servei d'atenció al públic en l'Oficina de Turisme i visites guiades .....</b>        | <b>77</b>  |
| <b>6.4 Procediment per a reservar visites dels Centres Escolars .....</b>                    | <b>78</b>  |
| <b>6.5 Visita Guiada als Jardins de Santa Elena.....</b>                                     | <b>79</b>  |
| <b>6.6 Visita Guiada als Jardins de Penya-serrada.....</b>                                   | <b>80</b>  |
| <b>6.7 Visita Guiada a la torre de defensa i a l'església del Salvador.....</b>              | <b>81</b>  |
| <b>6.8 Visita Guiada en anglés.....</b>  | <b>82</b>  |
| <b>6.7 Visita Guiada al Centre d'Interpretació Les Fontetes Assut de Mutxamel.....</b>       | <b>83</b>  |
| <b>NOVES TECNOLOGIES .....</b>   | <b>84</b>  |
| <b>7.1 Cursos NNTT per a pares i mares .....</b>   | <b>85</b>  |
| <b>SOSTENIBILITAT AMBIENTAL .....</b>  | <b>86</b>  |
| <b>8.1 Programa d'educació i sensibilització ambiental en Centres Educatius.....</b>         | <b>87</b>  |
| <b>8.2 Activitats en Centres d'Educació Secundària.....</b>                                  | <b>88</b>  |
| <b>8.3 Activitats en Centres d'Infantil i de Primària .....</b>                              | <b>92</b>  |
| <b>POLICIA LOCAL.....</b>  | <b>101</b> |
| <b>9.1 Programa de l'Agent Tutor .....</b>   | <b>102</b> |
| <b>SERVEIS SOCIALS.....</b>  | <b>103</b> |
| <b>10.1 Programa Convivencial i Educativo Ravalet .....</b>                                  | <b>104</b> |
| <b>BIBLIOTEQUES MUNICIPALS .....</b>   | <b>106</b> |
| <b>11.1 Biblioteques Municipals .....</b>  | <b>107</b> |
| <b>ESCOLA PERMANENT PER A PERSONES ADULTES (EPA).....</b>                                    | <b>109</b> |

|  |             |
|--|-------------|
| <b>12.1 Centre Formació de Persones Adultes .....</b>                                    | <b>1108</b> |
| <b>AGÈNCIA DE DESENVOLUPAMENT LOCAL .....</b>  | <b>109</b>  |
| <b>13.1 Habitat. Espai de treball compartit .....</b>                                    | <b>112</b>  |
| <b>13.2 IV Jornades d' Orientació Formativa per a l' Ocupació .....</b>                  | <b>113</b>  |
| <br>   |             |
| <b>CONSERVATORI MUNICIPAL PROFESSIONAL DE MÚSICA RAFAEL RODRÍGUEZ ALBERT .....</b>       | <b>116</b>  |
| <b>14.1 Conservatori Municipal Professional de Música Rafael Rodríguez Albert...</b>     | <b>117</b>  |
| <br>   |             |
| <b>ESCOLA OFICIAL D' IDIOMES .....</b>   | <b>118</b>  |
| <b>15.1 Escola Oficial d'Idiomes .....</b>   | <b>119</b>  |
| <br>   |             |
| <b>ESCOLARITZACIÓ</b>  |             |
| <b>16.1 Escolarització fora de termini Educació Infantil, Primària i Secundària ....</b> | <b>121</b>  |
| <b>16.2 Dades centres educatius. Educació infantil, primària i secundària.....</b>       | <b>122</b>  |

# ÀREA SOCIOEDUCATIVA



## 1.1 Programa d'atenció directa al públic i assessorament als centres educatius amb cita prèvia

La cita pot sol·licitar-se en la pàgina web municipal a través de GOVERNALIA o mitjançant trucada telefònica:

| NOM                           | LLOC  | CORREU   | TELÈFON                               |
|-------------------------------|---|--|---------------------------------------|
| M <sup>a</sup> Jesús González | Cap de Servei de Benestar Socioeducatiu                         | <a href="mailto:mjgonzalez@mutxamel.org">mjgonzalez@mutxamel.org</a>         | 965 95 59 10<br>Ext. 380              |
| Anabel Ayú Ivorra             | Administració General Educació                                  | <a href="mailto:aayu@mutxamel.org">aayu@mutxamel.org</a>                     | 965 95 59 10<br>Ext. 381              |
| Alejandra Martínez            | Treballadora Social "Programa Absentisme Escolar"               | <a href="mailto:amvelasco@mutxamel.org">amvelasco@mutxamel.org</a>           | 965 95 59 10<br>Ext. 386              |
| Silvia Jiménez                | Coordinadora Programa PASE                                      | <a href="mailto:sjimenez@mutxamel.org">sjimenez@mutxamel.org</a>             | 965 95 59 10<br>Ext. 383              |
| Sara Arques                   | TIS "Programa PASE"   | <a href="mailto:sarques@mutxame.org">sarques@mutxame.org</a>                 | 965 95 59 10<br>Ext. 382              |
|                               | Mediadora Comunitària i Intercultural                           | <a href="mailto:mintercultural@mutxamel.org">mintercultural@mutxamel.org</a> | 965 955 696<br>Ext. 422               |
| Maurilio Bianchi              | Mediador Veïnal   | <a href="mailto:mbianchi@mutxamel.org">mbianchi@mutxamel.org</a>             | 965 955 696<br>Ext. 421               |
| Loreto Pastor                 | Tècnica Unitat de Prevenció Comunitària de Conductes Addictives | <a href="mailto:loretopastor@mutxamel.org">loretopastor@mutxamel.org</a>     | 965 955 696<br>Ext. 385               |
| Mónica Calatayud              | Responsable Administrativa Educació i Escolarització            | <a href="mailto:mcalatayud@mutxamel.org">mcalatayud@mutxamel.org</a>         | 965 956 440<br>965 955 910<br>Ext 201 |
| Iraultza Zulueta              | Tècnica Sociocultural   | <a href="mailto:izulueta@mutxamel.org">izulueta@mutxamel.org</a>             | 965 955 910<br>Ext 203                |
| Xavier Sala                   | Tècnic Promoció i Ús del Valencià                               | <a href="mailto:fsala@mutxamel.org">fsala@mutxamel.org</a>                   | 965 955 910<br>Ext 387                |
| María Ruzafa                  | Tècnica de Turisme  | <a href="mailto:mruzafa@mutxamel.org">mruzafa@mutxamel.org</a>               | 965 956 441<br>Ext. 440               |
| Mónica Gascón                 | Tècnica de Cultura i Joventut                                   | <a href="mailto:mgascon@mutxamel.org">mgascon@mutxamel.org</a>               | 965 955 910<br>Ext. 206               |
| Maite Cremades                | Tècnica d'Igualtat  | <a href="mailto:mcremades@mutxamel.org">mcremades@mutxamel.org</a>           | 965 956 440<br>Ext. 386               |
| Rebeca Jimeno                 | Promotora d'Igualtat  | <a href="mailto:rjimeno@mutxamel.org">rjimeno@mutxamel.org</a>               | 965 956 440                           |

|                  |                                     |  |                          |
|------------------|-------------------------------------|--|--------------------------|
|                  |                                     |  | Ext. 369                 |
| Olga Pascual     | Tècnica de Sostenibilitat Ambiental | <a href="mailto:opascual@mutxamel.org">opascual@mutxamel.org</a>       | 965 95 59 10<br>Ext. 325 |
| Beatriz Giménez  | Tècnica d'Ocupació                  | <a href="mailto:bgimenez@mutxamel.org">bgimenez@mutxamel.org</a>       | 965 95 59 10<br>Ext. 191 |
| Gustavo Piqueras | Agent tutor Policia Local           | <a href="mailto:agentetutor@mutxamel.org">agentetutor@mutxamel.org</a> | 965 953 500<br>Ext 409   |

## 1.2 Programes de promoció educativa i de compensació externa

### 1.2.1 Ajudes municipals per a material didàctic complementari i cooperatiu de l'aula

**Descripció:** Ajudes econòmiques dirigides als 5 centres educatius públics d'Educació Infantil, Primària i Secundària, per a l'adquisició de material didàctic i complementari i material cooperatiu de l'aula **per a tot l'alumnat del centre, amb caràcter universal.**

#### **Objectius:**

- Dotar les famílies d'un suport econòmic endossat directament als centres escolars per a afrontar totalment o parcialment el pagament del material escolar d'aula necessari, aportant una quantitat de 25€ per a cada alumne/a del centre d'Educació Primària, 45€ per a Educació Infantil i 20€ per a Educació Secundària.
- Aconseguir Igualtat d'Oportunitats en Educació i millorar la qualitat educativa.
- Realitzar una actuació preventiva i compensatòria, garantint les condicions més favorables per a l'escolarització durant l'educació primària i secundària de tots els xiquets i xiquetes sense que cap patisca una desigualtat inicial per a accedir a l'educació obligatòria i per a progressar en els nivells posteriors.

|                     |  |
|---------------------|--|
| <b>Temporalitat</b> | Convocatòria Anual   |
| <b>Responsable</b>  | ASPE, Departament d'Educació   |
| <b>Correus</b>      | <a href="mailto:educacio@mutxamel.org">educacio@mutxamel.org</a><br><a href="mailto:mutxameleduca@mutxamel.org">mutxameleduca@mutxamel.org</a> |

## 1.2.2 Ajudes municipals de promoció d'igualtat d'oportunitats en l'àmbit educatiu

**Descripció:** Ajudes econòmiques destinades a aquelles unitats familiars en situació de necessitat social, emergència, risc i/o exclusió social. Seran derivades a proposta de docents o professionals de l'acció socioeducativa o sociosanitària, per a suport a l'escolarització de menors en casos degudament justificats en què s'acrediten raons d'interés públic, social, econòmic o humanitari, per a les modalitats següents:

1. Transport a centres rehabilitadors o terapèutics.
2. Escola matinerana amb i sense desdèjuni (cost segons establisca el proveïdor del servei).
3. Activitats extraescolars amb finalitat d'integració socioeducativa i compensatòria en períodes lectius o no.

### **Objectius:**

- Prevenció d'absentisme escolar.
- Secundar econòmicament la cobertura de necessitats derivades de l'atenció socioeducativa i cura de l'alumnat en els seus processos d'escolarització, desenvolupament i promoció educativa.
- Realitzar una actuació preventiva i compensatòria, garantint les condicions més favorables per a l'escolarització de l'alumnat durant l'educació infantil, educació primària i educació secundària, que pel seu desavantatge social, cultural o econòmic parteixen de desigualtats per a accedir i progressar en el sistema educatiu

|                    |  |
|--------------------|--|
| <b>Responsable</b> | Departament d'Educació   |
| <b>Correus</b>     | <a href="mailto:amvelasco@mutxamel.org">amvelasco@mutxamel.org</a><br><a href="mailto:mjgonzalez@mutxamel.org">mjgonzalez@mutxamel.org</a> |
| <b>Contacte</b>    | 965 95 59 10 ext.386<br>965 95 59 10 ext.380   |

### 1.2.3 Ajudes municipals per al servei de menjador escolar

**Descripció:** Ajudes de menjador escolar per a l'alumnat del **primer** i el **segon** cicle d'educació infantil i d'**educació primària** que pertanyen a famílies amb especials dificultats socioeconòmiques durant el curs escolar 2025/2026, que hagen sol·licitat ajuda prèvia a la Conselleria d'Educació, Universitat i Ocupació, i no hagen assolit la puntuació requerida, no ser beneficiaris/beneficiàries del 100% de l'ajuda concedida per la Conselleria de Educació, haja sigut denegada en el cas d'EI 2n cicle i EP, siga parcial o que hagen patit un canvi dràstic de situació acreditat i no siguen ateses per la Conselleria d'Educació, Universitat i Ocupació, per estar fora de termini (requisit imprescindible és estar escolaritzats en CEIP d'educació primària i escoles infantils del municipi).

#### **Objectius:**

- Prevenció de l'absentisme escolar.
- Cobrir la necessitat bàsica d'alimentació de menors no atesa per l'administració educativa competent, per situacions no contemplades o canvis demostrables de situacions socials.
- Afavorir la conciliació familiar i laboral.

|                     |  |
|---------------------|--|
| <b>Temporalitat</b> | Convocatòria Anual: setembre 2025 ( del 21 d'octubre al 3 de novembre )  |
| <b>Responsable</b>  | Departament d'Educació: Cal cita prèvia per a mantenir una entrevista amb el tècnic/la tècnica d'educació responsable. |
| <b>Contacte</b>     | 965 95 64 40 ext. 380<br>965 95 59 10 ext. 201<br>965 95 59 10 ext. 386  |
| <b>Correus</b>      | <a href="mailto:mutxameleduca@mutxamel.org">mutxameleduca@mutxamel.org</a>   |

|                            |  |
|----------------------------|--|
|                            | <a href="mailto:mcalatayud@mutxamel.org">mcalatayud@mutxamel.org</a><br><a href="mailto:mjgonzalez@mutxamel.org">mjgonzalez@mutxamel.org</a><br><a href="mailto:absentismo@mutxamel.org">absentismo@mutxamel.org</a> |
| <b>Lloc de Presentació</b> | OMAC o Pàgina WEB (a través de la Seu Electrònica)   |

#### 1.2.4 Ajuda municipal complementària al programa Erasmus i Sicue

**Descripció:** Suport de caràcter econòmic complementari a l'alumnat amb estudis superiors, empadronats a Mutxamel, fins a 35 anys d'edat beneficiaris dels programes Erasmus i Sicue.

**Objectius:**

- Donar suport a l'alumnat de Mutxamel beneficiari del programa Erasmus i Sicue a través d'una beca complementària (màxim 900€).

**Requisits:**

- Empadronament a Mutxamel (mínim d'un any).
- Estar acreditat/da com a becari/ària del programa Erasmus o Sicue durant el curs 2025/2026.
- Tindre menys de 35 anys.
- No haver incorregut en les prohibicions per a l'obtenció de la condició de persones beneficiàries establides en l'art.13 de la Llei 38/2003, de 17 de novembre, General de Subvencions.
- Estar al corrent de les obligacions fiscals i amb la seguretat social.

|                     |  |
|---------------------|--|
| <b>Temporalitat</b> | Curs escolar 25/26   |
| <b>Responsable</b>  | Departament de Educació  |
| <b>Contacte</b>     | 965 95 64 40 ext.402   |
| <b>Correu</b>       | <a href="mailto:mutxameleduca@mutxamel.org">mutxameleduca@mutxamel.org</a><br><a href="mailto:educacio@mutxamel.org">educacio@mutxamel.org</a> |

|                            |  |
|----------------------------|--|
| <b>Lloc de Presentació</b> | OMAC o Pàgina WEB (a través de la Seu Electrònica) |
| <b>Data</b>                | A determinar                                       |

## 1.3 Programes sociocomunitaris

### 1.3.1 Programa de Prevenció i Tractament de l'Absentisme Escolar

**Descripció:** Conjunt d'actuacions ordenades dirigides a complir amb la competència municipal de garantir el Dret a l'Educació de tots els i les menors en edat d'Escolarització Obligatòria (de 6 a 16 anys) desenvolupant activitats encaminades a la Prevenció i Tractament de l'absentisme escolar, segons programa i protocols disponibles en els centres.

#### **Objectius:**

- Eliminar o reduir l'absentisme escolar en els centres educatius de Mutxamel.
- Millorar la integració i adaptació escolar de tot l'alumnat.
- Procurar l'escolarització primerenca de l'alumnat de risc en educació infantil, com a mitjà preventiu de possible absentisme.
- Realitzar un control i seguiment sobre l'obligatorietat del compliment de l'escolarització incidint globalment en situacions específiques amb problemàtica personal, familiar i/o social.

|                     |   |
|---------------------|---|
| <b>Professional</b> | Coordinadora de Programa: Alejandra Martínez  |
| <b>Ubicació</b>     | <ul style="list-style-type: none"> <li>• Centres escolars</li> <li>• Regidoria d'Educació</li> <li>• Comissió Municipal d'Absentisme</li> </ul> |
| <b>Contacte</b>     | 965 95 59 10 ext. 386   |
| <b>Correus</b>      | <a href="mailto:amvelasco@mutxamel.org">amvelasco@mutxamel.org</a> // <a href="mailto:absentismo@ajuntament.org">absentismo@ajuntament.org</a>  |

### 1.3.2 Programa d'atenció i seguiment a la diversitat en l'àmbit educatiu (PASE)

**Descripció:** El programa PASE és una mesura de compensació educativa externa als centres, que sorgeix com a instrument operatiu del Programa d'Absentisme Escolar. Durant el curs es duen a terme activitats encaminades a millorar la integració escolar de l'alumnat en risc d'inadaptació i /o d'absentisme en els centres educatius públics del municipi. S'intervé amb l'alumnat i es realitzen sessions tant individuals com grupals per a resoldre conflictes, dotar l'alumnat d'habilitats socials, afavorir la relació entre iguals, facilitar l'adquisició d'hàbits d'estudi, etc.

És un procés corresponsable, on es coordinen setmanalment amb tutors/es i entrevistes familiars per a afavorir la seua implicació i participació en el procés d'intervenció socioeducativa.

Acompanyaments domiciliaris i al centre escolar per a afavorir i normalitzar l'accés a l'escola, i es promou la igualtat d'oportunitats en els alumnes i les alumnes.

#### **Objectius:**

- Afavorir la promoció i la integració escolar de l'alumnat destinatari del programa des de l'àmbit escolar, familiar i social, mitjançant un procés de desenvolupament de les seues pròpies capacitats.
- Activar accions de prevenció d'abandonament escolar prematur i possibles problemes conductuals en el futur.

|                      |  |
|----------------------|--|
| <b>Professionals</b> | Coordinadora: Silvia Jiménez Ramos                               |
| <b>Contacte</b>      | 965 95 59 10 ext. 383  |
| <b>Correu</b>        | <a href="mailto:sjimenez@mutxamel.org">sjimenez@mutxamel.org</a> |

### 1.3.3 Programa compensatori de suport socioeducatiu i emocional

**Descripció:** El Programa Socioeducatiu és un recurs en el qual es pretén una resposta inclusiva a aquell alumnat derivat per cadascun dels centres educatius que precisen una atenció individualitzada, tant en tasques de reforç educatiu, com en hàbits d'estudi i en habilitats de gestió emocional.

D'una banda, es milloren les habilitats i les actituds associades a la lectura, la lògica i el raonament matemàtic, així com l'adquisició de destreses lingüístiques (comprensió i expressió oral) i a la llengua estrangera anglesa. Es tracta, a més, que l'alumnat adquireisca hàbits d'organització, treball i tècniques d'estudi. D'altra banda, es desenvolupen habilitats d'integració i d'adaptació al grup, potenciant l'autoestima de l'alumnat, realitzant dinàmiques participatives per a connectar amb la part emocional de cadascun d'ells i d'elles.

**Metodologia:** S'organitza cada dia de la setmana amb un centre educatiu, tant els d'Educació Primària com els d'Educació Secundària. Les sessions entre setmana s'organitzen de manera que la primera hora està dedicada al reforç escolar i la segona a la part social/emocional. Realitzen sessions algun dissabte al mes per a incidir especialment en el vessant socioemocional, poden fer eixides pel municipi per a conèixer el nostre patrimoni històric, natural i cultural, aprenent amb la ciutat.

#### **Objectius:**

- Enfortir l'autoestima.
- Repassar conceptes acadèmics en els quals els xiquets/les xiquetes es trobes més insegurs/res per falta de comprensió.
- Fomentar l'educació en valors mitjançant l'exemple per experiències viscudes, per lectures o exercicis d'empatia.
- Conèixer i gaudir de l'entorn i del patrimoni cultural de Mutxamel.

|                      |  |
|----------------------|--|
| <b>Professionals</b> | Coordinació: Silvia Jiménez Ramos                                |
| <b>Contacte</b>      | 965 95 59 10 ext. 383  |
| <b>Correu</b>        | <a href="mailto:sjimenez@mutxamel.org">sjimenez@mutxamel.org</a> |

### 1.3.4 Programa dinamització socioeducativa i comunitària del Ravalet i zona nord del municipi de Mutxamel per a persones adultes

Tallers d'Educació no formal que promouen la convivència, la tolerància i la promoció de la zona nord del municipi, dirigits a tota la ciutadania i la formació per a l'ús de famílies en situació de vulnerabilitat.

#### Programació d'activitats i servicis:

- Aula de valencià: [aviva@mutxamel.org](mailto:aviva@mutxamel.org)
- Programa d'Atenció a l'Alumnat en període d'expulsió
- Programa de tallers educació no reglada per a població adulta en horari de matins
- Servei d'unitat preventiva comunitària de conductes addictives: [loretopastor@mutxamel.org](mailto:loretopastor@mutxamel.org)
- Servei de mediació intercultural i comunitària: [mintercultural@mutxamel.org](mailto:mintercultural@mutxamel.org)
- Servei de mediació veïnal: [mbianchi@mutxamel.org](mailto:mbianchi@mutxamel.org)

#### Programa 3 Adults (octubre-desembre):

- Taller de bricolatge creatiu
- Taller de Mindfulness.
- Taller de Conversa en valencià
- Taller

|                      |  |
|----------------------|--|
| <b>Professionals</b> | Coordinador del programa<br>Conserge<br>Formadors<br>Eduadors de SS.SS |
| <b>Ubicació</b>      | Centre Cívic "El Ravalet", C/ Rafael Poveda Torregrosa, 6              |
| <b>Contacte</b>      | 965 95 56 96   |
| <b>Correus</b>       | <a href="mailto:jajimenez@mutxamel.org">jajimenez@mutxamel.org</a>     |

### 1.3.5 Unitat de Prevenció Comunitària en Conductes Addictives (UPCCA)

**Servei especialitzat** de caràcter municipal acreditat per la Direcció General de Salut Pública i Addiccions de la Generalitat Valenciana **ACD/9083**

**Objectiu:**

- Reduir i/o evitar l'ús/abús de drogues i altres conductes addictives, els problemes associats a estes, així com la promoció de la salut i el benestar social.

**Horari:**

- Dilluns, dimarts, dijous i divendres de 08.00 a 14.30h.
- Dimecres de 16.00 a 20.00h.

**Actuacions:** Les actuacions en matèria de prevenció s'organitzen en UNIVERSAL, SELECTIVA i INDICADA.

| <b>PREVENCIÓ UNIVERSAL</b>  | <b>PREVENCIÓ SELECTIVA</b>   | <b>PREVENCIÓ INDICADA</b>                                      |
|---|--|--|
| <ul style="list-style-type: none"><li>o Àmbit ESCOLAR</li><li>o Àmbit FAMILIAR</li><li>o Àmbit LABORAL</li><li>o Àmbit COMUNITARI</li></ul> | Grups amb major risc de desenvolupar conductes addictives que la població general. | Població d'alt risc per a desenvolupar una conducta addictiva. |

|                     |   |
|---------------------|---|
| <b>Professional</b> | Tècnica en Prevenció de Drogodependències: Loreto Pastor Pastor |
| <b>Ubicació</b>     | CS José Bernabéu Alberola, planta 5.                            |
| <b>Contacte</b>     | 965955910<br>965955696 Ext 385                                  |
| <b>Cites</b>        | Cites prèvies por Governalia                                    |
| <b>Correu</b>       | <a href="mailto:upcca@mutxamel.org">upcca@mutxamel.org</a>      |

### 1.3.6. Programació d'activitats i servicis

#### Àmbit Escolar:

- Aplicació de programes i activitats sobre la promoció de salut i preventives en Centres educatius i Instituts d'Educació Secundària, per a potenciar factors protectors d'addiccions en menors i joves.

| Programa                                       | N. Sessions   | Curs               | Calendarització                                   |
|--|---|--------------------|---|
| <b>Salut en curs</b>                           | Previsionat<br>Projecció<br>Postvisionat<br><br>Avaluació per part de tutors/ores | 1r i 2n<br>3r i 4t | Segon i tercer trimestre                          |
| <b>Prevenió de Mòbil i xarxes socials</b>      | 2 sessions (xarxes socials i ciberassetjament)                                    | 5é i 6é            | Curs escolar                                      |
| <b>Concurs cartell Dia Mundial Sense Tabac</b> | Aula  | 6é                 | Gener-març<br>Es presentaran els dibuixos a març. |
| <b>Taller tabac/vapejador</b>                  | 1 sessió  | 6é                 | Maig  |
| <b>Taller vapejador</b>                        | 1 sessió  | 1r ESO             | Curs escolar                                      |

| Programa                               | N. Sessions                              | Curs             | Calendarització  | Observacions                         |
|--|--|------------------|------------------|--------------------------------------|
| <b>Taller d'ús responsable alcohol</b> | 1  | 4t ESO<br>2n FPB | Novembre         | -                                    |
| <b>Programa 12-16</b>                  | 2  | 3r ESO           | Curs escolar     | Amb o sense droga/cànnabis           |
| <b>Prev-tec 3.1</b>                    | 2  | 2n ESO           | Curs escolar     | Tecnologies                          |
| <b>Cine i valors</b>                   | Previsionat<br>Projecció<br>Postvisionat | 1r ESO<br>2n ESO | Primer trimestre | 29 i 30 d'octubre                    |
| <b>Passa la vida</b>                   | 4  | 2n FPB           | Curs escolar     | Prevenió selectiva (consum cànnabis) |
| <b>Trencaclosques</b>                  | 6  | 1º FPB           | Curs escolar     | Prevenió selectiva                   |
| <b>En famílies: JOC DE CLAUS</b>       | 6  | Pares/<br>Mares  | Curs escolar     | -                                    |

### **Àmbit Familiar:**

- Dotar d'eines educatives a les famílies mitjançant **informació/formació** en matèria de prevenció d'addiccions en l'adolescència i promoció de la salut en les primeres etapes.
- Servei d'Informació i Orientació de Prevenció de les Addiccions a famílies amb demanda específica sobre la matèria.

### **Àmbit Laboral:**

- Coordinació i formació a agents professionals de l'àmbit municipal

| <b>Activitat</b>               | <b>N Sessions</b> | <b>Curs</b>        | <b>Calendarització</b> | <b>Observacions</b> |
|--------------------------------|-------------------|--------------------|------------------------|---------------------|
| <b>Taller d'addiccions ADL</b> | 2                 | Jardineria<br>Obra | 2n Trimestre any       |                     |

### **Àmbit Comunitari:**

- Atenció, com a punt d'informació referent i servei especialitzat, a qualsevol ciutadà del municipi sobre problemes relacionats amb l'ús/abús de substàncies i altres addiccions.
- Promoció de la salut com a factor preventiu en el desenvolupament de conductes - addictives.
- Conscienciació i sensibilització de la població en matèria d'addiccions a través de campanyes comunitàries.

| <b>Activitat</b>                          | <b>Calendarització</b> |
|---|------------------------|
| <b>Dia Mundial Sense Tabac</b>            | Maig 2025              |
| <b>Campanya festes locals CONTROLA 'T</b> | Setembre 2025          |
| <b>Dia Mundial Sense Alcohol</b>          | Novembre 2025          |

### 1.3.6 Servei de Mediació Comunitària i Intercultural

**Descripció:** El Servei de Mediació Intercultural i Comunitària (SMIC) del Departament d'Educació de l'Ajuntament de Mutxamel és un recurs d'informació, assessoria, formació i mediació per a les famílies immigrades que residixen en este municipi. Un servei municipal dirigit per una mediadora intercultural, en contacte permanent amb la població d'origen estranger amb la finalitat d'orientar-la enfront de les dificultats amb les quals esta es troba, essencialment en les seues primeres fases d'establiment en el seu nou entorn, per a donar resposta a algunes de les necessitats de comunicació, educatives i culturals habituals dins d'este context i facilitar la seua integració en el municipi.

#### **Objectius:**

- Donar suport a l'alumnat estranger recentment incorporat al sistema educatiu en les seues necessitats de comunicació i d'accés als recursos.
- Fomentar la igualtat i la convivència intercultural entre persones estrangeres i autòctones.

#### **Activitats:**

- Taller formatiu en aspectes culturals, econòmics, polítics i geogràfics d'Espanya per a la població d'origen estranger.
- Taller formatiu en matèria de comunicació intercultural per a professorat dels centres escolars públics del municipi.
- Mediació lingüística.
- Mediacions en centres escolars.

**Temporalitat:** dimarts de 15:00 a 20:00h i dimecres i divendres de 9:00 a 13:00h.

|                     |  |
|---------------------|--|
| <b>Professional</b> | Siham (Mediadora intercultural)  |
| <b>Ubicació</b>     | Centre Cívic El Ravalet. C/ Rafael Poveda Torregrosa, 6                      |
| <b>Contacte</b>     | 965 955 696 Ext. 140   |
| <b>Cites</b>        | Cita pàgina web per Governalia o en el CS Ravalet                            |
| <b>Correu</b>       | <a href="mailto:mintercultural@mutxamel.org">mintercultural@mutxamel.org</a> |

### 1.3.7 Programa de mediació veïnal en la zona nord de Mutxamel

**Descripció:** El programa de mediació veïnal en la zona nord de Mutxamel és una iniciativa sol·licitada per la Regidoria d'Educació d'este Ajuntament. Està basada en un programa d'intervenció sociocomunitària de tractament de les relacions i conflictes veïnals, afavorint la cohesió social des de la promoció d'un entorn propici a la realització dels drets i deures de la població. Este programa es desenvolupa a través de mesures específiques que afavorisquen la integració de tots els sectors de l'entorn sociocomunitari on viuen.

Sota el principi pedagògic d'atenció a la ciutadania de la zona nord de Mutxamel, prioritzem la mediació veïnal, de manera integral, tenint en compte les famílies amb major vulnerabilitat social. La intervenció es desenvolupa des d'un context socioeducatiu que possibilita millorar la capacitació, l'emprenedoria i les habilitats de les famílies, tenint en compte la seua aportació i participació necessària.

#### **Objectius:**

- Introduir la mediació veïnal com a eina de resolució de conflictes, propiciant la convivència pacífica en el territori, aprofitant les seues pròpies vivències i arribant a acords específics.
- Crear en la zona un espai de trobada facilitadora i de referència que permet traslladar els aprenentatges.

#### **Activitats:**

- Accions de Mediació Veïnal en conflictes relacionals i de convivència.
- Activitats específiques d'intervenció en conflictes.
- Accions de sensibilització i maneig de la diversitat entre iguals en espais comunitaris.
- Accions d'acompanyament en la Comunitat Veïnal per a afavorir el vincle comunicatiu entre veïns i veïnes.
- Acciones de acompañamiento en la Comunitat Veïnal per a afavorir el vincle comunicatiu entre veïns i veïnes.

|                      |  |
|----------------------|--|
| <b>Professionals</b> | Maurilio Bianche (Coordinador Associació Labor)                  |
| <b>Contacte</b>      | 965 955 696 ext. 421   |
| <b>Correu</b>        | <a href="mailto:mbianchi@mutxamel.org">mbianchi@mutxamel.org</a> |

### 1.3.8 Programa de dinamització i coordinació del Consell Local de la Infància i Adolescència del municipi de Mutxamel

**Descripció:** El CLIA és un òrgan de participació infantil la creació del qual s'emmarca dins del Pla Local d'Infància i Adolescència (PLIA) aprovat per l'Aj. en Ple i troba la seua fonamentació dins de la Convenció dels Drets del Xiquet/a de Nacions Unides, aprovada per l'Assemblea General de les Nacions Unides el 20 de novembre de 1989. El CLIA és un espai per a la participació de la infància i de l'adolescència en el marc del govern local i els assumptes públics amb incidència en el seu desenvolupament.

#### **Objectius:**

- Exercir de via de comunicació entre els xiquets, xiquetes i adolescents del municipi i l'ajuntament.
- Traslladar les opinions, necessitats i inquietuds de la infància i de l'adolescència a les regidories pertinents a través dels i les representants.
- Participar en l'elaboració dels PLIA posteriors al vigent perquè les opinions, necessitats i inquietuds dels xiquets, xiquetes i adolescents queden reflectides en estos.

#### **Temporalització:**

- Sessions quinzenals

|                      |  |
|----------------------|--|
| <b>Professionals</b> | Persona dinamitzadora 1 treballadora social i 1 tècnic/a juvenil.    |
| <b>Ubicació</b>      | Casa de la Joventut, Passeig de la Constitució, 38 (03110, Mutxamel) |
| <b>Contacte</b>      | 965 955 910 Ext  |
| <b>Correu</b>        | <a href="mailto:clia@mutxamel.org">clia@mutxamel.org</a>             |

Actuacions per a la millora dels horts escolars i espais verds en els centres educatius.

- Tallers formatius que donen suport als claustres per a l'organització de l'hort escolar i planificació de visites per aules.
- Tallers per a l'alumnat.
- Compra d'eines i intendència per al cultiu i cura dels horts escolars.
- Promoció de zones verdes: compra de plantes i arbratge per als centres educatius d'EP i ESO.
- Preparació de jardins als patis i sistemes de regs.

Dotació per a equipament per a la millora dels patis i entorns escolars

Descrita en l'apartat de subvencions als centres i dirigit a la compra d'equipament.

|                 |  |
|-----------------|--|
| <b>Ubicació</b> | Centre Social José Bernabéu Alberola. Educació, Avda. de Carlos Soler, 64. |
| <b>Contacte</b> | 965 95 64 40 ext. 415  |
| <b>Correu</b>   | <a href="mailto:mutxameleduca@mutxamel.org">mutxameleduca@mutxamel.org</a> |

### 1.3.10 Programa de prevenció de la pediculosi en els Centres Educatius

**Descripció:** Ajudes consistents en el lliurament en material d'higiene i prevenció de la pediculosi a les famílies derivades pels centres educatius que manquen de recursos econòmics per a comprar productes quan sorgeix el problema, perquè els alumnes faltin el menys possible al col·legi per a evitar contagis.

#### **Objectius:**

- Prevenir contagis de pediculosis a l'escola, donant productes a qui no pot comprar-los.
- Dotar de productes d'higiene puntualment necessaris en alumnat que, per la seua situació de marginació social, presenta problemàtica associat a la falta d'higiene.
- Sensibilització i Formació a famílies de col·lectius més vulnerables sobre la prevenció i el tractament.

**Temporalitat:** Durant tot l'any.

|                 |  |
|-----------------|--|
| <b>Ubicació</b> | Centre Social José Bernabéu Alberola. Educació, Avda. de Carlos Soler, 64. |
| <b>Contacte</b> | 965 95 64 40 ext. 400 - 415  |
| <b>Correu</b>   | <a href="mailto:mutxameleduca@mutxamel.org">mutxameleduca@mutxamel.org</a> |

## 1.4 Subvencions

### 1.4.1 Subvenció AMPAS

**Descripció:** Donar suport de caràcter econòmic a les Associacions de famílies perquè invertisquen en projectes d'interés per a tot l'alumnat: Prevenció, sostenibilitat, promoció i suport cultural, promoció hàbits saludables, campanyes solidàries, etc.

**Objectius:**

- Desenvolupament personal de l'alumnat dins del mateix centre a través de l'organització d'activitats i tallers.

**Temporalitat:** Anual

|                    |  |
|--------------------|--|
| <b>Responsable</b> | Departament d' Educació, ASPE  |
| <b>Contacte</b>    | 965 95 59 10 Ext. 203  |
| <b>Correu</b>      | <a href="mailto:izulueta@mutxamel.org">izulueta@mutxamel.org</a><br><a href="mailto:mutxameleduca@mutxamel.org">mutxameleduca@mutxamel.org</a> |

## 1.4.2 Subvenció AMPA Escola Matinera

**Descripció:** Desenvolupament de l'activitat de l'Escola Matinera

**Objectius:**

- Promoure la conciliació de la vida laboral de pares i mares i donar suport a l'establiment dels serveis de conciliació, abaratint la tarifa a les famílies que el necessiten. La subvenció es dirigeix a disminuir la quota de pagament del servei i redunda directament en cada família que l'utilitza.

**Temporalitat:** Anual

|                 |  |
|-----------------|--|
| <b>Ubicació</b> | Departament d' Educació, ASPE  |
| <b>Contacte</b> | 965 95 59 10 Ext. 416 – 202  |
| <b>Correu</b>   | <a href="mailto:izulueta@mutxamel.org">izulueta@mutxamel.org</a><br><a href="mailto:mutxameleduca@mutxamel.org">mutxameleduca@mutxamel.org</a> |

#### 1.4.1 Subvencions a Creu Roja, adquisició i lliurament de material escolar, llibres de text i prestació d'activitats complementàries

**Descripció:** Atenció a famílies que no poden fer front a la despesa de material escolar extraordinari, llibres de text i a les activitats complementàries al currículum programades, per mitjà d'un sistema de derivació dels centres escolars i professionals de l'acció social que detecten situacions de necessitat per a ser valorades en Creu Roja.

**Objectius:** Igualtat d'oportunitats en educació.

**Temporalitat:** Segons convocatòria.

|                 |  |
|-----------------|--|
| <b>Ubicació</b> | Departament d'Educació, ASPE   |
| <b>Contacte</b> | 965 95 59 10 Ext. 202  |
| <b>Correu</b>   | <a href="mailto:aayu@mutxamel.org">aayu@mutxamel.org</a><br><a href="mailto:mutxameleduca@mutxamel.org">mutxameleduca@mutxamel.org</a> |

## 1.5 Premis

### 1.5.1 Premi a l'esforç i al mèrit personal

**Descripció:** Convocatòria de premis per a l'alumnat dels tres centres públics d'Educació Primària, els dos centres públics d'Educació Secundària i el CFPA que premien tant l'excel·lència com l'esforç de l'alumnat amb dificultats personals, culturals o socials.

**Objectius:**

- Premiar l'esforç en alumnat amb dificultats vinculades al seu entorn o característiques personals.
- Reconéixer l'excel·lència en l'alumnat amb millors resultats acadèmics en el municipi.

**Temporalitat:** Una convocatòria anual de cada un dels premis.

**Modalitat de concessió:** Concurrencia competitiva, convocatòria oberta.

|                    |  |
|--------------------|--|
| <b>Responsable</b> | Departament d'Educació, ASPE   |
| <b>Contacte</b>    | 965 95 59 10 Ext. 202  |
| <b>Correu</b>      | <a href="mailto:educacio@mutxamel.org">educacio@mutxamel.org</a><br><a href="mailto:mutxameleduca@mutxamel.org">mutxameleduca@mutxamel.org</a> |

## 1.5.2 Premi cartell escolar Mig Any

### **Objectius:**

- Promocionar el “Mig any” de les festes de moros i cristians i la celebració del Miracle de la Llàgrima de la Mare de Déu de Loreto.

**Participants:** Alumnat de secundària i batxillerat, entre els 12 i 18 anys.

**Termini per a la consecució:** Anual

**Modalitat de concessió:** Concurrencia competitiva, convocatòria oberta.

|                    |  |
|--------------------|--|
| <b>Responsable</b> | Departament d'Educació, ASPE   |
| <b>Contacte</b>    | 965 95 59 10 Ext. 203  |
| <b>Correu</b>      | <a href="mailto:izulueta@mutxamel.org">izulueta@mutxamel.org</a><br><a href="mailto:mutxameleduca@mutxamel.org">mutxameleduca@mutxamel.org</a> |

### 1.5.3 Premi investigació Manuel Antón

**Objectius:**

- Promoure estudis científics i humanístics.
- Commemorar la figura de l'antropòleg Manuel Antón.

**Participants:** Tota persona major d'edat.

**Termini per a la consecució:** Anual

**Modalitat de concessió:** Concurrencia competitiva, convocatòria oberta.

|                    |  |
|--------------------|--|
| <b>Responsable</b> | Departament d'Educació, ASPE   |
| <b>Contacte</b>    | 965 95 59 10 Ext. 203  |
| <b>Correu</b>      | <a href="mailto:educacio@mutxamel.org">educacio@mutxamel.org</a><br><a href="mailto:mutxameleduca@mutxamel.org">mutxameleduca@mutxamel.org</a> |

#### 1.5.4 Premi cartell del dia sense tabac

##### **Objectius:**

- Sensibilitzar i conscienciar la població més jove sobre els efectes nocius del tabac en la salut.

**Participants:** Alumnat curs 6é primària dels centres educatius públics de Mutxamel.

**Termini per a la consecució:** Anual

**Modalitat de concessió:** Concurrencia competitiva, convocatòria oberta.

|                    |  |
|--------------------|--|
| <b>Responsable</b> | Tècnica Unitat de Prevenció Comunitària de Conductes Addictives  |
| <b>Contacte</b>    | 965 95 59 10 Ext. 385  |
| <b>Correu</b>      | <a href="mailto:loretopastor@mutxamel.org">loretopastor@mutxamel.org</a><br><a href="mailto:mutxameleduca@mutxamel.org">mutxameleduca@mutxamel.org</a> |

### 1.5.5 Premi cartell campanya contra l'absentisme escolar

**Objectius:**

- Conscienciar l'alumnat sobre la importància de l'educació per al seu desenvolupament personal i laboral.
- Prevenir l'absentisme escolar de l'alumnat del municipi de Mutxamel a l'inici de l'educació secundària obligatòria.

**Participants:** Alumnat de 2n de l'ESO dels IES Mutxamel, IES L'Allusser i el centre concertat CEBAT.

**Termini:** Anual

**Modalitat de concessió:** Concurrencia competitiva, convocatòria oberta.

|                    |  |
|--------------------|--|
| <b>Responsable</b> | Treballadora social. Programa Absentisme Escolar   |
| <b>Contacte</b>    | 965 95 59 10 Ext. 386  |
| <b>Correu</b>      | <a href="mailto:amvelasco@mutxamel.org">amvelasco@mutxamel.org</a><br><a href="mailto:mutxameleduca@mutxamel.org">mutxameleduca@mutxamel.org</a> |

## 1.6 Activitats extraescolars i complementàries

| <b>PROGRAMA ESCOLAR CONEIX EL TEU ENTORN:<br/>RUTA INSTITUCIONAL – CONEIX EL TEU AJUNTAMENT</b> |   |
|---|---|
| <b>DIRIGIT A:</b>   | 3r de Educació Primària   |
| <b>LLOC:</b>  | Ajuntament de Mutxamel  |
| <b>DATA:</b>  | CEIP ARBRE BLANC<br>CEIP EL SALVADOR<br>CEIP MANUEL ANTÓN                           |
| <b>DURACIÓ:</b>   | Novembre  |
| <b>CONTINGUT:</b>   | Presentació i visita a les dependències de l'Ajuntament de Mutxamel.                |
| <b>OBJECTIUS:</b>   | Interrelacionar la comunitat escolar amb l'entorn, mitjançant activitats conjuntes. |
| <b>RESPONSABLES:</b>  | Tècnics: Xavi Sala i Iraultza Zulueta   |

| <b>DIVER NADAL - DIVER PASQUA - DIVER ESTIU</b> |  |
|---|--|
| <b>DIRIGIT A:</b>                               | Menors de 3 a 12 anys.   |
| <b>DATA:</b>                                    | Vacacions escolars de nadal, pasqua i estiu.                             |
| <b>CONTINGUT:</b>                               | Activitats d'animació, tallers, activitats aquàtiques, etc.              |
| <b>OBJECTIU:</b>                                | Conciliació familiar.  |
| <b>OBSERVACIONS:</b>                            | Lloc de realització; centres escolars, poliesportiu i espais municipals. |
| <b>RESPONSABLE</b>                              | Àrea de educació   |

| <b>ACTIVITAT: TEATRE EN INGLÉS</b> |   |
|------------------------------------|---|
| <b>DIRIGIT A:</b>                  | Escolars de Educació Primària i Secundària: <ul style="list-style-type: none"> <li>• Primària 5é i 6é.</li> <li>• Secundària 1r, 2n i 3r ESO</li> </ul> |

|                   |  |
|-------------------|--|
| <b>LLOC:</b>      | Casa de cultura  |
| <b>DURACIÓ:</b>   | Abril  |
| <b>CONTINGUT:</b> | Representacions teatrals per a escolars.   |
| <b>OBJECTIU:</b>  | <ul style="list-style-type: none"> <li>• Desenvolupar la imaginació i la creativitat dels escolars.</li> <li>• Fomentar i generar interès pel teatre com a activitat cultural, així com les representacions artístiques.</li> <li>• Aprenentatge del vocabulari relatiu a les obres que es representaran.</li> <li>• Millorar el nivell d'expressió oral en l'àrea d'anglès.</li> <li>• Millorar el nivell de comprensió oral en l'àrea d'anglès.</li> </ul> |

#### **ACTIVITAT: OLIMPÍADA MATEMÀTICA**

|                      |  |
|----------------------|--|
| <b>DIRIGIT A:</b>    | Alumnat de Educació Secundària                             |
| <b>DATA:</b>         | A determinar per l'organització.                           |
| <b>DURACIÓ:</b>      | Durant el mes de març                                      |
| <b>CONTENIDO:</b>    | Prova Cangur. Universitat d'Alacant.                       |
| <b>OBJECTIU:</b>     | Fomentar activitats extraescolars amb contingut pedagògic. |
| <b>OBSERVACIONS:</b> | Suport del transport Universitat d'Alacant.                |

#### **ACTIVIDAD: LA FIRA AÈRIA**

|                   |  |
|-------------------|--|
| <b>DIRIGIT A:</b> | Alumnat d'Educació Secundària.   |
| <b>LLOC:</b>      | Centros d'Educació Secundària.   |
| <b>DATA:</b>      | Per concretar  |
| <b>CONTINGUT:</b> | <ul style="list-style-type: none"> <li>• Formació del professorat en construcció d'un dron (certificada pel CEFIRE).</li> <li>• Entrega de materials.</li> </ul> |

|                      |  |
|----------------------|--|
|                      | <ul style="list-style-type: none"> <li>• Suport tècnic durant tot el projecte.</li> <li>• Monitorització.</li> <li>• Organització de l'esdeveniment de final de projecte.</li> </ul>   |
| <b>OBJECTIUS:</b>    | <p>En este projecte, busquem formar i emocionar amb els processos de creació de la tecnologia, encuriosint, fomentant les vocacions tecnològiques i facilitant les ferramentes per a eliminar les barreres que impedeixen l'accés a qualsevol col·lectiu. La nostra proposta consisteix en l'organització d'una fira d'artefactes aeris, constituïda com un espai de difusió d'idees i de coneixement tecnològic, artístic i social, en la qual s'exposarà la síntesi de tot un procés d'investigació social i desenrotllament tecnològic amb els artefactes voladors com a font d'inspiració. Centrem la nostra proposta en estudiants d'ESO i Batxiller que prèviament hauran elaborat de manera col·lectiva un artefacte volador, concretament un dron ajudats pel professorat que prèviament hem format.</p> |
| <b>OBSERVACIONS:</b> | <p>Els drons que construïsquen no estan subjectes a la legislació perquè és un projecte educatiu i en cap cas els artefactes seran volats per a cobrir la necessitat social o mediambiental que els alumnes han plantejat per als seus drons.</p>  |

| <b>ACTIVITAT: MOMO</b> |   |
|------------------------|---|
| <b>DIRIGIT A:</b>      | Alumnat d'Educació Secundària.  |
| <b>LLOC:</b>           | IES L'Allusser i IES Mutxamel.  |
| <b>DATA:</b>           | Per concretar   |
| <b>CONTINGUT:</b>      | <ul style="list-style-type: none"> <li>• Formació del professorat en Impressió 3D, Arduino i Stop Motion (certificada pel CEFIRE).</li> <li>• Entrega de materials</li> <li>• Suport tècnic durant tot el projecte.</li> <li>• Monitorització.</li> <li>• Organització de l'esdeveniment de final de projecte.</li> </ul> |

|                      |   |
|----------------------|---|
| <b>OBJECTIUS:</b>    | MOMO és un projecte educatiu d'art, tecnologia i societat dirigit a estudiants de 14-18 anys. Consisteix en la creació d'un curtmetratge de stop motion a través de dispositius mòbils i ajudats amb l'ús de ferramentes de motion control. És un projecte pensat per a poder ser portat a la pràctica des de diferents assignatures (tecnologia, imatge i so, plàstica, informàtica...), però que posseeix la flexibilitat per a poder ser desenvolupat només des de l'assignatura de tecnologia. El nostre propòsit és incentivar el treball interdisciplinari i fer els alumnes coneixedors de les tecnologies del futur com són: el disseny 3D, la impressió 3D, l'electrònica digital, la programació d'aplicacions per a dispositius mòbils i el coneixement de ferramentes digitals audiovisuals amb les quals hauran de construir la màquina de Motion Control que moga la càmera que enregistre el curt. L'alumnat desenvoluparà el projecte i totes les competències amb l'ajuda pels professors que prèviament hem format. |
| <b>OBSERVACIONS:</b> | El Calidoscopi organitzarà al maig un esdeveniment on cada centre exposarà la maquinària que ha ideat amb l'ajuda d'impressora 3D, arduino i altres materials electrònics. L'alumnat exposarà públicament el seu treball al llarg del projecte i es projectarà el curtmetratge creat.   |

| <b>ACTIVITAT: MOMO</b> |   |
|------------------------|---|
| <b>DIRIGIT A:</b>      | Centres d'Educació Primària.  |
| <b>LLOC:</b>           | Casa de la Cultura. Parc municipal. Centres d'Educació Primària i Secundària.   |
| <b>DATA:</b>           | Tot el curs   |
| <b>CONTINGUT:</b>      | <ul style="list-style-type: none"> <li>• Festivals escolars.</li> <li>• Teatre escolar.</li> <li>• Setmanes culturals.</li> <li>• Festes de convivència amb les AMPAS.</li> </ul> |
| <b>OBJECTIUS:</b>      | Recolzar els centres escolars que realitzen las activitats.   |

|                      |   |
|----------------------|---|
| <b>OBSERVACIONS:</b> | <ul style="list-style-type: none"> <li>• Suport de la infraestructura, de la gestió de la Casa de la Cultura i del parc municipal.</li> <li>• Es reserva l'Auditori de la Casa de la Cultura per ordre d'arribada prèvia petició per correu a <a href="mailto:izulueta@mutxamel.org">izulueta@mutxamel.org</a> a partir del Consell Escolar Municipal en setembre. Serà imprescindible que la sol·licitud tinga les següents dades: dates, tenint en compte l'horari i el dia dels assajos, activitat, breu explicació del tipus d'activitat, muntatge, correu electrònic i telèfon de la persona responsable de la activitat.</li> </ul> |
| <b>RESPONSABLE</b>   | <a href="mailto:izulueta@mutxamel.org">izulueta@mutxamel.org</a>  |

| <b>ACTIVITAT: HALLOWEEN</b> |  |
|-----------------------------|--|
| <b>DIRIGIT A:</b>           | Menors de 18 anys.   |
| <b>LLOC:</b>                | Parc El Canyar de les Portelles.   |
| <b>DATA:</b>                | 31 d'octubre del 2025  |
| <b>CONTINGUT:</b>           | <ul style="list-style-type: none"> <li>• Concurs de disfresses.</li> <li>• Tallers.</li> <li>• Música i ball.</li> </ul> |
| <b>RESPONSABLE</b>          | <a href="mailto:izulueta@mutxamel.org">izulueta@mutxamel.org</a>   |

| <b>ACTIVITAT: CARNESTOLTES</b> |   |
|--------------------------------|---|
| <b>DIRIGIT A:</b>              | Menors de 18 anys.  |
| <b>LLOC:</b>                   | Parc El Canyar de les Portelles.  |
| <b>DATA:</b>                   | Per determinar  |
| <b>CONTINGUT:</b>              | <ul style="list-style-type: none"> <li>• Concurs de disfresses.</li> <li>• Tallers.</li> <li>• Música i dansa.</li> </ul> |
| <b>RESPONSABLE</b>             | <a href="mailto:izulueta@mutxamel.org">izulueta@mutxamel.org</a>  |

**PROGRAMA SUPORT AULA UECO**

|                     |  |
|---------------------|--|
| <b>DIRIGIT A:</b>   | Aula UECO IES L ´ Allusser alumnado ACNAE. |
| <b>LLOC:</b>        | IES L ´ Allusser                           |
| <b>DATA:</b>        | A determinar                               |
| <b>CONTINGUT:</b>   | Tallers de Ioga                            |
| <b>RESPONSABLE:</b> | amvelasco@mutxamel.org                     |

**PROGRAMA EDUCAR AMB LA MÚSICA**

|                    |  |
|--------------------|--|
| <b>DIRIGIT A:</b>  | Alumnat dels CEIPs de Primària de 5é i 6é.   |
| <b>LLOC:</b>       | CEIPs públics de Mutxamel  |
| <b>DATA:</b>       | Dilluns al CEIP El Salvador de 15:30 a 17:00h<br>Dimarts al CEIP Arbre Blanc de 15:30 a 17:00h<br>Dimecres al CEIP Manuel Antón de 15:30 a 17:00h  |
| <b>CONTINGUT:</b>  | Tallers consistents en crear un espai de contacte amb la música a través d'activitats lúdiques per a explorar les seues qualitats i el seu funcionament, permetent-los tocar instruments senzills i interpretar petites obres. |
| <b>OBJECTIUS:</b>  | Conèixer la música a través d'activitats lúdiques i atractives.  |
| <b>Responsable</b> | <a href="mailto:amvelasco@mutxamel.org">amvelasco@mutxamel.org</a>   |



## 2.1 Repartiment de material en Centres Educatius

**Dirigit:** Alumnat de primària i secundària

**Lloc:** Centres educatius de Mutxamel

**Data:** Al llarg de l'any

**Contingut:** Es reparteix material per a la dinamització del valencià en col·laboració amb altres departaments municipals.

**Objectius:**

- Fer arribar material en valencià a l'alumnat de primària i secundària: Auca i teatralització del misteri de la Mare de Déu. Gegants de Mutxamel, Urbanisme a Mutxamel, el ramell de la Providència, Camins de l'Aigua.

|                    |  |
|--------------------|--|
| <b>Responsable</b> | Xavier Sala  |
| <b>Contacte</b>    | <a href="mailto:aviva@mutxamel.org">aviva@mutxamel.org</a> |

## 2.2 Activitats Centres educatius. Espectacles, cinema i dinamització del Valencià

**Dirigit:** Alumnat de primària i secundària.

**Lloc:** Centres educatius de Mutxamel.

**Data:** Al llarg de l'any:

- Cinema en valencià. Primer cicle de primària. 16 d'octubre. (matí)
- Teatre secundària. Rita Trobador. 23 d'octubre (matí)
- Cinema en valencià per a tots els públics (vesprada) 30 d'octubre i 13 de novembre.

**Contingut:** teatre i cinema en valencià

**Objectius:**

- Dinamitzar activitats en valencià fora de l'aula i de creació.

|                    |  |
|--------------------|--|
| <b>Responsable</b> | Xavier Sala  |
| <b>Contacte</b>    | <a href="mailto:aviva@mutxamel.org">aviva@mutxamel.org</a> |

## 2.3 Dia Europeu de les llengües i Dia de la llengua materna

**Dirigit:** Públic en general.

**Lloc:** Diverses localitzacions.

**Data:** El 26 de setembre es commemora el Dia Europeu de les Llengües i el 21 de Febrer el Dia de la Llengua Materna.

**Contingut:** Realitzar activitats de multiculturalitat

**Objectiu:**

- Mostrar la diversitat de llengües com una eina de convivència.
- Mostrar el valencià com a llengua pont entre la diversitat lingüística a la nostra població.
- Conscienciar sobre el valencià com a llengua pròpia de Mutxamel.

|                    |  |
|--------------------|--|
| <b>Responsable</b> | Xavier Sala  |
| <b>Contacte</b>    | <a href="mailto:aviva@mutxamel.org">aviva@mutxamel.org</a> |

## 2.4 Els Pastorets

**Dirigit:** Alumnat de primària i secundària

**Lloc:** Centres educatius.

**Temporalització:** Primer trimestre del curs. Setembre-desembre.

**Contingut:** En el mes d'octubre es fa la presentació d'Els Pastorets de Mutxamel, es proposa que escriguen un pastoret i es faça una il·lustració. Finalment es pot fer una exposició, i fins i tot fer una edició d'algunes d'aquestes.

**Objectiu:**

- Conèixer la tradició mutxamelera dels Pastorets i de l'agrupació El So.
- Fer del valencià llengua de creació artística.
- Ser capaços de prendre elements quotidians per a recrear-los en l'àmbit lúdic i festiu.
- Ser capaços de prendre elements de la toponímia local per a recrear-los en l'àmbit lúdic i festiu.

|                    |  |
|--------------------|--|
| <b>Responsable</b> | Xavier Sala  |
| <b>Contacte</b>    | <a href="mailto:aviva@mutxamel.org">aviva@mutxamel.org</a> |

## 2.5 Dia Mundial de la Poesia

**Dirigit:** Públic en general.

**Lloc:** Jardí de Santa Elena. Torre Ferraz

**Data:** 21 de març. Dia Internacional de la Poesia (per a realitzar el 18 de març).

**Contingut:** Realitzar activitats relacionades amb la creació poètica.

**Objectiu:**

- Dinamitzar el valencià a través de la creació poètica.
- Crear valors afectius amb el valencià.

|                    |  |
|--------------------|--|
| <b>Responsable</b> | Xavier Sala  |
| <b>Contacte</b>    | <a href="mailto:aviva@mutxamel.org">aviva@mutxamel.org</a> |

## 2.6 Presentació de llibres i trobada amb autores/autors

**Dirigit:** Alumnat Secundària, CFPA, públic en general.

**Lloc:** Auditori Centre Social José Bernabeu Alberola.

**Data:** 20 de novembre.

**Contingut:** Presentar el llibre *Cartografies* de Rosa Mascarell i oferir als centres de secundària una xarrada de l'alumnat amb l'autora, al matí. A la vesprada, presentació per a públic en general.

**Objectiu:** Donar a conèixer autores/autors en valencià.

|                    |  |
|--------------------|--|
| <b>Responsable</b> | Xavier Sala  |
| <b>Contacte</b>    | <a href="mailto:aviva@mutxamel.org">aviva@mutxamel.org</a> |

## 2.7 Campanya Voluntariat

**Dirigit:** A tota la ciutadania

**Data:** Tot l'any

**Objectiu:**

- Dinamitzar activitats de voluntariat del valencià on participen parlants i aprenents del valencià.

|                    |  |
|--------------------|--|
| <b>Responsable</b> | Xavier Sala  |
| <b>Contacte</b>    | <a href="mailto:aviva@mutxamel.org">aviva@mutxamel.org</a> |

## 2.8 Aula de Valencià al Ravalet

**Dirigit:** Públic en general

**Lloc:** Casal del Ravalet

**Data:** Dimarts de 9.30 a 11.00 h

**Objectiu:**

- Dinamitzar activitats d'expressió oral.

|                    |  |
|--------------------|--|
| <b>Responsable</b> | Xavier Sala  |
| <b>Contacte</b>    | <a href="mailto:aviva@mutxamel.org">aviva@mutxamel.org</a> |

## 2.9 Aula de lectura en Veu Alta

**Dirigit:** Públic en general.

**Lloc:** Casal de la Tercera Edat

**Data:** Dijous d'10:30 a 12:00 h

**Objectiu:**

- Dinamitzar activitats d'expressió oral a partir de textos en valencià.

|                    |  |
|--------------------|--|
| <b>Responsable</b> | Xavier Sala  |
| <b>Contacte</b>    | <a href="mailto:aviva@mutxamel.org">aviva@mutxamel.org</a> |

## 2.10 Certamen de narrativa oral en Valencià

**Dirigit:** Obert a tota la població, una secció per a tercer cicle de primària i secundària

**Data:** Es poden presentar obres fins al 3 de bivenbre i la propera convocatòria començarà al mes d'abril.

**Objectiu:**

Dinamitzar activitats d'expressió oral en valencià, concretades en un vídeo curt (3-5 minuts).

|                    |  |
|--------------------|--|
| <b>Responsable</b> | Xavier Sala  |
| <b>Contacte</b>    | <a href="mailto:aviva@mutxamel.org">aviva@mutxamel.org</a> |

## 2.11 Memòria viva dels contacontes a Mutxamel

**Dirigit:** Centres educatius i públic en general.

**Data:** Tot el curs.

**Objectiu:** Dinamitzar activitats d'expressió oral en valencià. L'Ajuntament de Mutxamel, arran de la proposta de la mestra d'infantil del centre Arbre Blanc, Gemma Poveda, vol iniciar el projecte per a recuperar i donar a conèixer la memòria viva dels contacontes de Mutxamel. Donar vitalitat al valencià com a llengua de transmissió oral.

Mostrar l'imaginari narratiu propi mutxameler i comparar-lo amb altres tradicions i llengües com a eina de cohesió cultural. Crear relacions afectives amb el valencià.

**Calendarització:** El primer pas en el primer trimestre és informar els centres educatius i associacions de mares i pares del projecte. Als que estiguen interessats se'ls passarà un qüestionari per a conèixer el seu grau d'implicació amb el projecte i el seu coneixement del patrimoni narratiu oral de Mutxamel.

En els trimestres següents es faran els primers tallers i sessions de contacontes als centres educatius.

|                    |  |
|--------------------|--|
| <b>Responsable</b> | Xavier Sala  |
| <b>Contacte</b>    | <a href="mailto:aviva@mutxamel.org">aviva@mutxamel.org</a> |

I



# IGUALTAT

### 3.1 Programa de Coeducació 2025-2026: octubre-maig

Tallers de coeducació i per a la prevenció primerenca de la violència de gènere. A impartir entre els mesos d'octubre a maig del curs 2025-2026 en els Centres Educatius de Primària i Secundària Obligatoria, segons demanda de les Coordinacions d'igualtat i convivència. Inserir en el pla d'acció tutorial o quan la direcció d'estudis considere convenient.

#### **Objectius:**

- Sensibilitzar sobre la importància de la igualtat d'oportunitats.
- Prevenir actituds i conductes relacionades amb la violència de gènere.
- Desenvolupar la identitat personal, autoestima i autonomia de l'alumnat.
- Promoure espais lliures de discriminació sexista.
- Fomentar una masculinitat igualitària i corresponsable

**Finalitat:** Oferir a les escoles i instituts del municipi de Mutxamel l'oportunitat de treballar la coeducació amb l'ajuda de professionals experts en la matèria.

Tallers realitzats en substitució d'hores de tutoria, o quan la Coordinació d'igualtat i convivència considere oportú. Promoure bones pràctiques en coeducació des d'una metodologia participativa basada en el principi d'investigació-acció.

|                   |   |
|-------------------|---|
| <b>Taller</b>     | “Juguem en Igualtat: colors, cura i respecte”   |
| <b>Nivell</b>     | Educació infantil 3-6 anys.   |
| <b>Durada</b>     | 2 hores lectives en setmanes consecutives.  |
| <b>Descripció</b> | Continguts:<br>Descobriments de la igualtat en el joc.<br>Valor de les cures i autocures.<br>Respecte a la diversitat (colors, jocs, rols). |

|  |   |
|--|---|
|  | <p>Activitats:</p> <p>Contacontes coeducatius (“Els colors no tenen amo”).</p> <p>Joc cooperatiu “Tots ajudem a casa”.</p> <p>Taller artístic: “Així som, així ens cuidem” (dibuixos i <i>collage</i> sobre cures).</p> |
|--|---|

|                   |  |
|-------------------|--|
| <b>Taller</b>     | “Compartim tasque, compartim igualtat”.  |
| <b>Nivell</b>     | Educació Primària (6–12 anys)  |
| <b>Durada</b>     | 2 hores lectives seguides.   |
| <b>Descripció</b> | <p>Continguts:</p> <p>Rols i estereotips de gènere en l’entorn proper.</p> <p>Cultura de pau, resolució pacífica de conflictes.</p> <p>Corresponsabilitat en casa i en l’escola.</p> <p>Activitats:</p> <p>Dinàmica “Mites i realitats dels joguets”.</p> <p>Dramatització de situacions d’igualtat/desigualtat.</p> <p>Mural col·lectiu: “Així compartim tasque”.</p> <p>Joc de rol: resolució de conflictes quotidians amb enfocament igualitari</p> |

|                   |  |
|-------------------|--|
| <b>Taller</b>     | “Relacions Sanes i Lliures: Desmuntant Mites de l’Amor Romàntic”   |
| <b>Nivell</b>     | Secundaria ESO (12–16 años)  |
| <b>Durada</b>     | 2 hores lectives seguides.   |
| <b>Descripció</b> | <p>Continguts:</p> <p>Identificació i anàlisi de rols i estereotips de gènere en l’adolescència.</p> <p>Prevenició de la violència de gènere en les primeres relacions.</p> <p>Reflexió crítica sobre els mites de l’amor romàntic.</p> <p>Promoció de la igualtat en l’elecció acadèmica i professional.</p> <p>Activitats:</p> |

|  |   |
|--|---|
|  | <p>Dinàmica participativa: “El que diuen de mi” → reflexió sobre etiquetes i prejudicis.</p> <p>Anàlisi crític de cançons, sèries, xarxes socials i influenciador/a.</p> <p>Debat: “¿L’amor ho justifica tot?” → identificació de conductes de control i zelos.</p> <p>Taller pràctic: identificació de senyals d’alerta en relacions tòxiques.</p> <p>Joc de professions: “¿Qui pot ser...?” → rompre estereotips de gènere en l’àmbit laboral.</p> <p>Creació d’una campanya visual en el centre per a sensibilitzar sobre igualtat</p> |
|--|---|

|                   |   |
|-------------------|---|
| <b>Taller</b>     | “Igualtat Real: Mitjans, Xarxes i Masculinitats Igualitàries”   |
| <b>Nivell</b>     | Batxillerat (16–18 anys)  |
| <b>Durada</b>     | 2 hores lectives.   |
| <b>Descripció</b> | <p>Continguts:</p> <p>Prevenió de la violència de gènere en les relacions primerenques.</p> <p>Anàlisi crítica dels mites de l'amor romàntic.</p> <p>Igualtat en l'àmbit acadèmic i professional.</p> <p>Masculinitats alternatives i igualitàries.</p> <p>Activitats:</p> <p>Debat guiat: “Existix l'amor romàntic?”</p> <p>Taller d'anàlisi de mitjans i xarxes socials: com transmeten rols de gènere.</p> <p>Dinàmica de casos pràctics sobre micromasclismes i control en parelles adolescents.</p> <p>Creació de campanyes de sensibilització per a xarxes socials elaborades pel mateix alumnat.</p> |

|                   |  |
|-------------------|--|
| <b>Taller</b>     | “Igualtat Professional i Masculinitats en Transformació”   |
| <b>Nivell</b>     | Formació Professional (FP Bàsica, Mitjana i Superior, 15–20 anys)  |
| <b>Durada</b>     | 2 hores lectives.  |
| <b>Descripció</b> | <p>Continguts:</p> <p>Igualtat de gènere en l'àmbit laboral i professional.</p> <p>Anàlisi de la bretxa salarial i el sostre de vidre.</p> |

|  |  |
|--|--|
|  | <p>Prevenció de la violència i de l'assetjament en el treball i en la parella.<br/>         Construcció de masculinitats alternatives i igualitàries.<br/>         Competències de resolució de conflictes i comunicació assertiva.</p> <p>Activitats:<br/>         Debat: “Qui cuida i qui produïx?” → corresponsabilitat en la vida laboral i personal.<br/>         Taller: identificació de microviolències a l'aula, la parella i el treball.<br/>         Simulació de protocols d'actuació enfront d'assetjament laboral o sexual.<br/>         Dinàmica de reflexió: “Ser home hui” → construcció de masculinitats igualitàries.<br/>         Exercicis pràctics sobre comunicació assertiva i intel·ligència emocional.<br/>         Projecte final: creació d'una campanya de sensibilització en xarxes socials elaborada per l'alumnat.</p> |
|--|--|

|                     |  |
|---------------------|--|
| <b>Responsables</b> | Maite Cremades – Tècnica d'Igualtat                                |
| <b>Ubicació</b>     | Pl. de l' Ajuntament, 4  |
| <b>Contacte</b>     | 965 95 64 40 ext.335   |
| <b>Correu</b>       | <a href="mailto:mcremades@mutxamel.org">mcremades@mutxamel.org</a> |

|                   |   |
|-------------------|---|
| <b>Taller</b>     | SORKUNDE  |
| <b>Nivell</b>     | 1r Primària   |
| <b>Objectiu</b>   | <p>Conscienciar de les desigualtats en el repartiment de treballs tant dins de casa com fora.<br/>         Identificar rols i estereotips de gènere.<br/>         Crear un espai on l'alumnat reflexione tant individualment com col·lectivament.</p> |
| <b>Durada</b>     | Curs escolar.   |
| <b>Descripció</b> | Amb este vídeo es pretén que l'alumnat pugui observar la construcció dels rols de gènere i les conseqüències que tenen eixos rols en el repartiment de les tasques i les responsabilitats domèstiques i de cura de les persones.                      |

|  |   |
|--|---|
|  | <p>Esta història amb to d'humor ens mostra les múltiples situacions quotidianes en les quals s'adopten papers i conductes estereotipades i ens proposa models per a potenciar la igualtat d'oportunitats des de la infància i en tots els àmbits de la vida laboral, familiar i social.</p> |
|--|---|

|                   |  |
|-------------------|--|
| <b>Taller</b>     | CONTES IGUALITARIS – JO VULL SER ...   |
| <b>Nivell</b>     | 2n Primària.   |
| <b>Objectiu</b>   | <p>Oferir contes alternatius als tradicionals que transmeten missatges lliures de rols i estereotips sexistes.</p> <p>Fomentar la igualtat d'oportunitats entre xiquetes i xiquets.</p> <p>Crear un espai on l'alumnat reflexione tant individualment com col·lectivament.</p>                     |
| <b>Durada</b>     | Curs escolar   |
| <b>Descripció</b> | <p>Els romàntics. En estes narracions, el rol de les dones és passiu, princeses a les quals salvar, reduïdes a rols domèstics i també vinculades a personatges malèfics. Als hòmens, en canvi, se'ls ha mostrat tradicionalment en rols heroics i que fomentaven la violència o la competició.</p> |

--

|              |   |
|--------------|---|
| Taller       | APRENENT CONCEPTES SOBRE IGUALTAT DE GÈNERE   |
| Nivel        | 3r i 4t de Primària   |
| Objectius    | <p>Fomentar el respecte i les relacions igualitàries i saludables entre xiquetes i xiquets, desenrotllant la capacitat de reflexió, reduint conductes sexistes.</p> <p>Identificar els estereotips i els rols de gènere fomentant la igualtat.</p> <p>Crear un espai on l'alumnat reflexione tant individualment com col·lectivament.</p>   |
| Descripció   | <p>Es treballarà conceptes bàsics com per exemple les diferències entre sexe i gènere, rols i estereotips de gènere, per a conscienciar i previndre actituds discriminatòries per motius com el gènere.</p> <p>Professions masculinitzades i feminitzades, com ens afecta de manera inconscient a causa d'estereotips de gènere culturals que influïxen en les aspiracions professionals des d'edats molt primerenques.</p> |
| Temporalitat | Curs Escolar  |

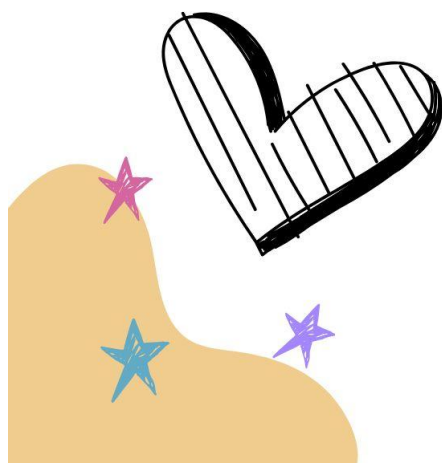
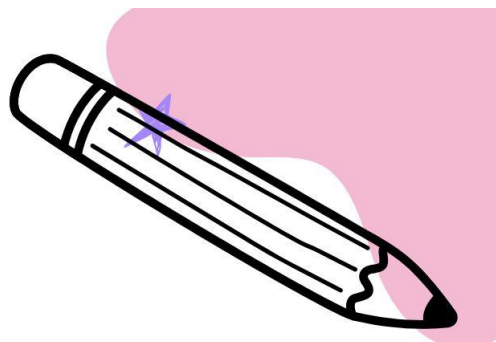
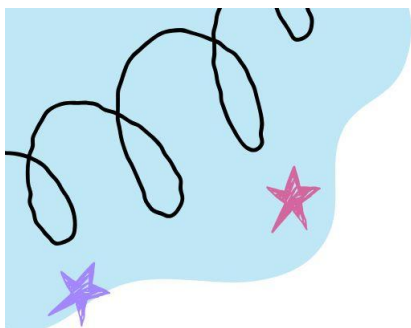
..

|              |  |
|--------------|--|
| TALLER       | LA SEXUALITAT EN L'ADOLESCÈNCIA I LA JOVENTUT  |
| NIVELL       | 2n i 3r ESO  |
| OBJECTIUS    | <p>Educar en el consentiment i fomentar un model de sexualitat basat en el respecte, empatia i el plaer compartit acompanyat de bons tractes.</p> <p>Reconèixer la pornografia com una ficció que distorsiona i reduïx la idea de la sexualitat.</p> <p>Proveir de ferramentes per a abordar la pornografia des d'una perspectiva de l'educació afectiu sexual.</p> <p>Crear un espai on l'alumnat reflexione tant individualment com col·lectivament.</p>   |
| DESCRIPCIÓ   | <p>Que el sexe siga un tema tabú contribuïx al fet que els/les adolescents recorreguen a internet per a descobrir, tafanejar i resoldre dubtes que puguen tindre, ja que és normal que vulguen explorar esta àrea vital. És per tant de gran importància que hi haja una educació afectiu-sexual amb enfocament de gènere per a les/els jóvens, on vagen descobrint i aprenent la sexualitat.</p> <p>Este consum de contingut pornogràfic pot provocar distorsió de la realitat i addició, es normalitza fins al punt que pot afavorir en el futur comportaments emmarcats en la violència de gènere, molt relacionats amb la coisificació de la dona.</p> |
| TEMPORALITAT | Curs Escolar   |

”

|                    |  |
|--------------------|--|
| <b>Responsable</b> | Rebeca Jimeno – Promotora d'Igualtat                           |
| <b>Ubicació</b>    | Pl. de l' Ajuntament, 4  |
| <b>Contacte</b>    | 965 95 59 10 ext.369   |
| <b>Correu</b>      | <a href="mailto:rjimeno@mutxamel.org">rjimeno@mutxamel.org</a> |

JOVENTUT



## 4.1 Projecte de corresponsals

**Descripció:** El projecte de corresponsals pretén connectar el Servei d'informació juvenil de la Casa de la Joventut amb la població jove de Mutxamel, fent-los participants en la difusió i elaboració d'iniciatives i activitats que siguin d'interès per a la joventut, responnent a les seues necessitats i demandes actuals.

Les persones Corresponsals són estudiants a partir de 12 anys, dels centres educatius de Mutxamel, els quals tenen dos funcions principals: d'una banda, difondre als seus iguals les activitats i iniciatives que es duen a terme des de l'Ajuntament, així com informació rellevant que els pugui ser d'utilitat. I, d'altra banda, transmetre a l'equip de la Casa de la Joventut les propostes, necessitats i demandes de la joventut del centre on estudien.

### **Objectius:**

- Mantenir informada a la població jove de la localitat.
- Accedir a les propostes que la joventut realitza des dels centres d'ensenyament.
- Promoure la participació de la joventut en les activitats que ofereix la Casa de la Joventut de Mutxamel.
- Crear la figura de corresponsal, que seran la unió entre el punt d'informació juvenil i l'alumnat del centre.
- Promoure el paper de dinamització i difusió de la informació entre iguals.
- Mantenir activa la coordinació i col·laboració dels centres d'ensenyament amb la Casa de la Joventut.
- Augmentar la participació de la joventut en les activitats programades per la localitat.

**Metodologia:** El programa es desenvoluparà des de tres fronts d'acció:

- a) En primer lloc, l'equip de la Casa de la Joventut assistirà els centres educatius i traslladarà la informació juvenil de manera directa i setmanal, a través dels i de les corresponsals i durant els esbarjos fixats amb aquesta finalitat. Al mateix temps anirà recollint totes les propostes de la joventut, amb la finalitat de poder gestionar-les i fer-les realitat en la mesura que siga possible.
- b) En segon lloc, es farà ús de les xarxes socials (Instagram principalment) per a difondre i compartir informació verificada.
- c) I finalment, destaquem el contacte amb el professorat perquè es fomenti un espai a l'aula en el qual les persones corresponsals siguen escoltades, i així compten també amb la informació que es trasllada a l'alumnat.

**Selecció dels i les corresponsals:** La manera de selecció pot variar segons el funcionament i necessitats del Centre.

- De manera general per als cursos de 1r i 2n de l'ESO, la figura del Corresponsal seran les delegades i delegats de classe. Per a la resta dels cursos s'oferirà entre l'alumnat, amb la condició que hi haja, com a mínim, una persona Corresponsal per classe.
- La figura del Corresponsal també es pot triar independentment de ser delegada o delegat de classe. A l'inici de curs es visiten les classes, es motiva cap a la participació i s'indica el dia de la primera reunió del grup de Corresponsals.

**Temporalitat:** Cada curs escolar.

**Responsable:** Casa de la Joventut

## 4.2 Eixides per a corresponsals i joventut activa dels IES

**Descripció:** Les eixides per a Corresponsals i joventut activa dels IES són excursions i activitats que es realitzen fora de la Casa de la Joventut, que propicien un espai distés on es donen a conèixer els serveis institucionals i la programació, al mateix temps que es recullen els interessos i propostes de la població jove. Així mateix, són un al·licient per a les i els corresponsals i les persones joves que participen i col·laboren en les accions que realitza l'Equip de la Casa de la Joventut.

### **Objectius:**

- Divulgar les accions i serveis de la Casa de la Joventut entre la joventut.
- Propiciar espais d'oci educatiu on generar vincles, desenvolupament d'habilitats socials, i promoure una educació en valors.
- Fomentar la participació de la joventut de Mutxamel en l'elaboració d'activitats i accions d'interés juvenil.

### **Metodologia:**

A l'inici del curs escolar, es realitzen diverses reunions amb les persones que desitgen ser corresponsals i amb els delegats i delegades de tots els cursos. En estes reunions se'ls proposa una sèrie d'activitats desenvolupades anteriorment i al mateix temps se'ls insta que trien i prioritzen totes aquelles en les quals els agradaria participar, com per exemple: eixides escape-room, guerra de pintura, cars, saló del còmic, saló del manga, trobada amb altres corresponsals d'altres municipis en albergs juvenils, eixida aquàtica, etc. Es fa una selecció de les propostes que siguen viables i es realitzen puntualment al llarg del curs escolar, tenint en compte el calendari d'exàmens.

**Temporalitat:** Cada curs escolar.

**Responsable:** Casa de la Joventut.

### 4.3 Visites dels IES a la Casa de la Joventut

**Descripció:** Fruit de les reunions mantingudes amb els centres educatius, es va detectar la necessitat d'acostar i donar a conèixer les activitats, recursos i serveis que es desenvolupen des de la Casa de la Joventut a la població jove dels instituts. És per això que, des de llavors, s'organitzen i ofereixen les visites a l'alumnat dels IES, en les quals no sols coneixen el centre, la programació i serveis, sinó també realitzen tallers de caràcter ludicoformatius o de sensibilització.

**Objectius:**

- Acostar la Casa de la Joventut als i a les joves a través dels centres educatius de Mutxamel.
- Sensibilitzar la joventut de Mutxamel sobre problemàtiques o realitats específiques detectades des de la Casa de la Joventut.
- Donar a conèixer els diferents serveis que es realitzen a la Casa de la Joventut (centre d'informació juvenil, Assessories laborals, afectiu-sexual i formativa, educació en valors, participació, etc.), mitjançant activitats lúdiques i dinàmiques.

**Metodologia:**

L'activitat es du a terme gràcies a la col·laboració i coordinació amb els diferents centres educatius de Mutxamel. A l'inici de la jornada es fa una breu presentació de la Casa de la Joventut a l'alumnat. Posteriorment s'organitzen xicotets grups perquè cadascun reba un taller d'una hora de duració, amb temàtica i dinàmiques diferents. Els tallers són activitats que es realitzen de manera periòdica a la Casa de la Joventut, d'esta manera poden acudir a realitzar-los o sol·licitar-ho posteriorment.

**temporalitat:** Durant el curs escolar.

**Responsable:** Casa de la Joventut

#### 4.4 Servicis i oferta d'activitats

**Descripció:** La Casa de la Joventut disposa de diverses sales que, segons disponibilitat, es poden reservar per a ser utilitzades per les persones joves, així com pels centres educatius, per a realitzar accions que compartisquen els valors, principis i objectius plantejats en el I Pla de Joventut 2022-2025.

D'esta manera la Casa de la Joventut es convertix en centre d'acolliment per a desenvolupar alguna edició de la Resistienda de l'IES L'Allusser.

A més, s'oferixen activitats que solen oferir-se a la Casa de la Joventut perquè es puguin realitzar en els mateixos Instituts com a complement a les seues activitats, com els programes de Ràdio Jove MTX dins dels concursos artístics de l'IES Mutxamel.

Els espais són:

**Els espais i sales de la Casa de la Joventut disposen de:**

- Accés gratuït a internet i ús d'ordinadors.
- Projectió d'audiovisuals.
- Sala d'assaig.
- Sala d'estudi.
- Aula de formació.
- Sala polivalent i d'exposicions.
- Sala amb cuina per a la realització d'activitats.

**Els serveis permanents de la Casa de la Joventut són:**

- Centre oficial d'expedició del Carnet Jove.
- Punt d'informació Juvenil.
- Tallers i assessoria laboral juvenil (assessoria amb cita prèvia).
- Assessoria formativa juvenil.
- Assessoria d'associacions juvenils i projectes socials nacionals i internacionals.
- Orientació sobre beques.

- Assessoria de formació Juvenil.
- Tallers específics d'interés juvenil amb professionals de matèries específiques i en col·laboració amb altres organitzacions.
- Espai i activitats d'Oci Educatiu.
- Joventut participativa: recollida i posada en marxa d'inquietuds i suggeriments del col·lectiu.

Tenint en compte els serveis i recursos de la Casa de la Joventut i, sobretot, la formació i qualitats de l'equip de treball, proposem als centres educatius, diferents activitats que considerem interessants, formatives i educatives per a l'alumnat. Estes activitats es realitzen habitualment a la Casa de la Joventut però també es poden realitzar en els mateixos centres educatius. D'altra banda, algunes activitats oferides es poden anar ampliant segons els contactes que es puguin formar d'iniciatives anteriors, així com es poden recordar altres accions segons necessitats i disponibilitat de recursos.

Algunes de les activitats que oferim actualment són:

- Perills en les xarxes socials.
- Educar en la Participació.
- Afectivitat i sexualitat.
- Com enfocar el meu futur professional
- Tècniques per a l'estudi.
- Prevenció i actuació davant els delictes d'odi.
- Taller de Ràdio.

### **Objectius:**

- Treballar, amb la joventut dels centres educatius, problemàtiques específiques detectades pel centre d'informació juvenil.
- Oferir activitats d'interés per a la joventut de Mutxamel i comunitat educativa.

- Instaurar en els centres educatius espais de formació i sensibilització diferents als oferits a la Casa de la Joventut.

**Metodologia:**

Reunions de coordinació per a dur a terme les accions que es consideren necessàries, tenint en compte necessitats, interessos de la població jove, objectius que es vulguen aconseguir, i disponibilitat d'espais i recursos.

**Temporalització:** Cada curs escolar

**Responsable:** Casa de la Joventut

#### 4.5 Visites guiades al Centre d' interpretació ASSUT de Mutxamel

**Descripció:** Amb motiu de l'obertura del Centre d'Interpretació de l'Assut de Mutxamel - La Sabateta, es posa en marxa, un pla de foment de l'ús d'este recurs cultural del Patrimoni Hidràulic del nostre municipi. És per això que des de la Regidoria de Cultura es fa la següent proposta als Centres Escolars.

**Objectius:**

- Conèixer l'Assut de Mutxamel i la seua importància per al territori en el qual se situa.
- Comprendre el funcionament dels sistemes d'assuts i séquies.
- Fomentar la curiositat per l'entorn propi i la participació activa en la conservació dels elements culturals.
- Experimentar l'aprenentatge a l'aire lliure, mitjançant l'observació directa i sobre el terreny.
- Entendre la relació entre el paisatge i la cultura.

**Metodologia:**

S'inclourà en esta visita un *Quadern de camp*, diferenciat entre l'enfocament a primària i el de secundària.

| <b>VISITA CENTRE D'INTERPRETACIÓ ASSUT DE MUTXAMEL<br/>"LA SABATETA"</b> |  |
|--|--|
| <b>DIRIGIT A:</b>  | 4t de primària   |
| <b>LLOC:</b>   | ASSUT DE MUTXAMEL, ASSUT DE SANT JOAN D'ALACANT<br>I ZONA RECREATIVA "LA SABATETA"                     |
| <b>DATA:</b>   | CEIP El Salvador: 27 d'octubre<br>CEIP Manuel Antón: 3 de novembre<br>CEIP Arbre Blanc: 20 d'octubre   |
| <b>DURACIÓ:</b>  | Per concretar  |
| <b>CONTINGUT:</b>  | Breu explicació del significat dels assuts i zona recreativa<br>"La Sabateta"                          |
| <b>OBJECTIUS:</b>  | <ul style="list-style-type: none"> <li>- Conèixer l'entorn.</li> <li>- Conèixer els assuts.</li> </ul> |
| <b>RESPONSABLES:</b>   | TÉCNIC: MÓNICA GASCÓN (Cultura)  |

| <b>VISITA AL CENTRE D'INTERPRETACIÓ ASSUT DE MUTXAMEL<br/>"LA SABATETA"</b> |  |
|---|--|
| <b>DIRIGIT A:</b>   | 1º ESO   |
| <b>LLOC:</b>  | ASSUT DE MUTXAMEL, ASSUT DE SANT JOAN D'ALACANT<br>I ZONA RECREATIVA "LA SABATETA" |
| <b>DATA I HORA D'INICI:</b>   | IES L'ALLUSSER: 10 de novembre<br>IES MUTXAMEL: 17 de novembre                     |
| <b>DURACIÓ:</b>   | Per concretar  |
| <b>CONTINGUT:</b>   | Breu explicació del significat dels assuts i zona recreativa<br>"La Sabateta"      |
| <b>OBJECTIUS:</b>   | <ul style="list-style-type: none"> <li>- Conèixer l'entorn.</li> </ul>             |

|                      |                        |
|----------------------|------------------------|
|                      | - Conèixer els assuts. |
| <b>RESPONSABLES:</b> | Tècnic: Mónica Gascón  |

\*Es concretarà abans, horaris i instruccions de la visita.

#### 4.6 Finals de Curs. Activitats del centre amb suport

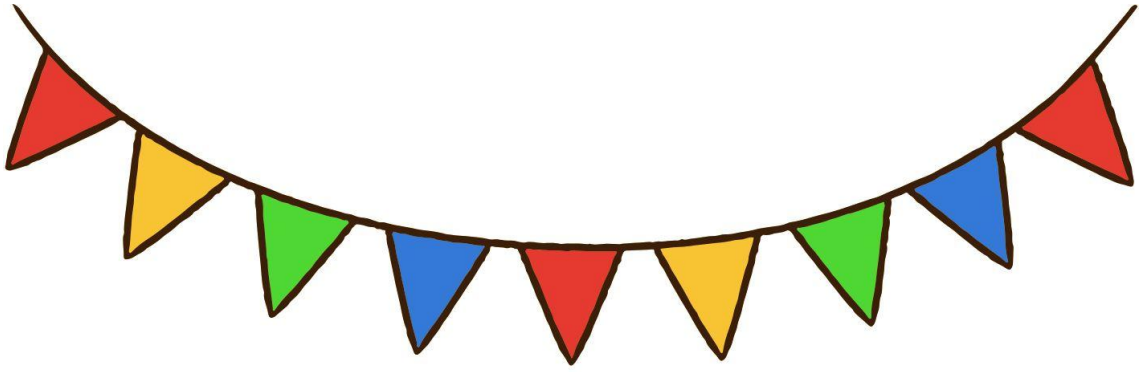
**Descripció:** Reserva de l'Auditori de la Casa de Cultura per a finals de curs i activitats diverses.

**Objectius:**

- Donar suport als centres escolars per a realitzar els finals de curs en un entorn cultural.

**Observacions:**

- Les peticions de Reserva de l'auditori es realitzaran per registre i dirigides a la Regidoria d'Educació, i esta la canalitzarà i la derivarà a la responsable de la Regidoria de Cultura.
- La Calendarització per al curs 2024/2025 es resoldrà entre els mesos de gener i febrer de 2025.



# CULTURA



**CULTURA**

## 5.1 Teatre per a escolars

**Dirigit a:** Escolars dels Centres Educatius del municipi.

**Lloc:** Auditori de la Casa de Cultura.

**Contingut:** Setmana del teatre en la Casa de Cultura.

**Objectius:**

- Fomentar la creativitat i la imaginació.
- Desenvolupar habilitats socials.
- Enriquir el coneixement cultural i l'educació.
- Estimular l'expressió i la comunicació.

**Duració:** A determinar la setmana d'abans de les vacances de Setmana Santa

**Observacions:** Coordinar amb els Centres Educatius.

|                     |  |
|---------------------|--|
| <b>Responsables</b> | <b>Mónica Gascón – Tècnica de Cultura</b>                      |
| <b>Ubicació</b>     | Av. Carlos Soler, 64   |
| <b>Contacte</b>     | 965 95 59 10 ext. 206  |
| <b>Correu</b>       | <a href="mailto:mgascon@mutxamel.org">mgascon@mutxamel.org</a> |

## 5.2 Ús Auditori Casa de Cultura

**Dirigit a:** Escolars dels Centres Educatius del municipi.

**Lloc:** Auditori de la Casa de Cultura.

**Duració:** maig i juny

**Contingut:** Orles, finals de curs i projectes educatius.

**Objectius:** Utilitzar l'espai per a activitats pròpies dels centres.

**Observacions:** Es facilitarà als centres las dates proposades per a desenvolupar l'activitat.

|                     |  |
|---------------------|--|
| <b>Responsables</b> | <b>Mónica Gascón – Tècnica de Cultura</b>                      |
| <b>Ubicació</b>     | Av. Carlos Soler, 64   |
| <b>Contacte</b>     | 965 95 59 10 ext. 206  |
| <b>Correu</b>       | <a href="mailto:mgascon@mutxamel.org">mgascon@mutxamel.org</a> |

### 5.3 Teatre Escolar

**Dirigit a:** IES Mutxamel i IES l'Allusser

**Lloc:** Auditori Teatre Casa de Cultura.

**Contingut:** Setmana del teatre en Casa de Cultura.

**Durada:** Una setmana del mes de maig encara per concretar.

**Objectius:** Utilitzar l'espai per a activitats pròpies dels centres.

**Observacions:** Posar en marxa projectes de teatre realitzat pels escolars.

| <b>Responsables Mónica Gascón – Tècnica de Cultura</b> |  |
|--|--|
| <b>Ubicació</b>  | Av. Carlos Soler, 64   |
| <b>Contacte</b>  | 965 95 59 10 ext. 206  |
| <b>Correu</b>  | <a href="mailto:mgascon@mutxamel.org">mgascon@mutxamel.org</a> |

## 5.5 Visita a exposicions

**Dirigit a:** Centres Escolars del municipi.

**Lloc:** Sala d'exposicions de la Casa de Cultura.

**Contingut:** Visita guiada a exposicions.

**Durada:** Distintes propostes.

**Objectius:**

- Fomentar entre els escolars l'observació de l'art.
- Ampliar coneixements envers distintes àrees a través de l'art.

**Observacions:** Coordinar amb els centres educatius.

|                     |  |
|---------------------|--|
| <b>Responsables</b> | <b>Mónica Gascón – Tècnica de Cultura</b>                      |
| <b>Ubicació</b>     | Av. Carlos Soler, 64   |
| <b>Contacte</b>     | 965 95 59 10 ext. 206  |
| <b>Correu</b>       | <a href="mailto:mgascon@mutxamel.org">mgascon@mutxamel.org</a> |



**TURISME**

## 6.1 Visita Teatralitzada

**Descripció:** Visita teatralitzada amb dos personatges que es realitza pel barri antic de Mutxamel, comprén part del traçat de l'antiga séquia Major que transcorre entre les dos torres de defensa situades en el barri antic: la Torre Ferraz i la Torre de Mutxamel. Totes dues Torres estan declarades Bé d'Interés Cultural. A la finalització de la visita se'ls farà lliurament d'un diploma acreditatiu.

**Objectius:** La visita tracta de cridar l'atenció de l'alumnat d'una forma divertida a través del joc (gimcana) perquè aprenguen a valorar i conèixer el patrimoni local posant en valor diferents recursos turístics del municipi.

**Nombre de visites:** 6 visites teatralitzades per curs acadèmic. Es podran sol·licitar dues visites teatralitzades per col·legi.

**Destinataris/es:** Alumnat de 4t de Educació Primària

- CEIP Manuel Antón: 3 i 4 de novembre de 2025.
- CEIP El Salvador: 10 i 11 de novembre de 2025.
- CEIP Arbre Blanc: 17 i 18 de novembre de 2025.

|                     |  |
|---------------------|--|
| <b>Responsables</b> | María Ruzafa – Tècnica en Turisme                              |
| <b>Ubicació</b>     | Tourist Info Mutxamel – C/ Carme, 1                            |
| <b>Contacte</b>     | 965 95 64 40 ext. 440  |
| <b>Correu</b>       | <a href="mailto:mruzafa@mutxamel.org">mruzafa@mutxamel.org</a> |

## 6.2 Aprén a conèixer i valorar el teu patrimoni. Sigues turista en la teua ciutat

**Descripció:** El present document planteja diversos tipus de visites guiades (o per lliure) en el cas dels jardins de Penya-serrada, donat el seu major horari d'obertura, que es poden realitzar a Mutxamel i a quin curs i/o centres estan destinades, així com una breu descripció, duració de la visita, horari i punt de trobada.

El Turisme Educatiu promou els valors del respecte pel patrimoni i la cultura del lloc on vivim, fent que la comunitat educativa prenga consciència, valore i protegisca el patrimoni cultural i natural.

|                     |  |
|---------------------|--|
| <b>Responsables</b> | María Ruzafa – Tècnica en Turisme                              |
| <b>Ubicació</b>     | Tourist Info Mutxamel – C/ Carme, 1                            |
| <b>Contacte</b>     | 965 95 64 40 ext. 440  |
| <b>Correu</b>       | <a href="mailto:mrufafa@mutxamel.org">mrufafa@mutxamel.org</a> |

### 6.3 Visites escolars a l'Oficina de Turisme i visites institucionals Erasmus

**Objectius:** L'alumnat podrà conèixer els diferents tipus d'informació turística que s'ofereixen, així com el funcionament d'una oficina de turisme de la Xarxa Tourist Info de la Comunitat Valenciana.

**Destinataris:** CEIP i IES de Mutxamel

**Curs:** 2025/2026: d'octubre 2025 a juny 2026

**Horari:** divendres de 10:30 a 13:00h (o segons l'agenda institucional)

Amb reserva prèvia, els divendres

**Lloc:** C/ Carme, 1

**Contacte:** 683 58 99 14

|                     |  |
|---------------------|--|
| <b>Responsables</b> | María Ruzafa – Tècnica en Turisme                              |
| <b>Ubicació</b>     | Tourist Info Mutxamel – C/ Carmen, 1                           |
| <b>Contacte</b>     | 965 95 64 40 ext. 440  |
| <b>Correu</b>       | <a href="mailto:mruzafa@mutxamel.org">mruzafa@mutxamel.org</a> |

## 6.4 Procediment per a reservar visites dels Centres Escolars

**Descripció:** Coordinar data de la visita per correu en [inscripcioneturismo@mutxamel.org](mailto:inscripcioneturismo@mutxamel.org).

Assumpte: VISITES GUIADES ESCOLARS

Una vegada confirmada la data de la visita guiada heu de sol·licitar per la seu electrònica de l'Ajuntament de Mutxamel mitjançant la instància genèrica dirigida a l'àrea de Turisme.

Important: L'oficina de Turisme rebrà el grup escolar en el punt de trobada indicat en cada visita. El centre escolar serà l'encarregat del desplaçament de l'alumnat.

|                     |  |
|---------------------|--|
| <b>Responsables</b> | María Ruzafa – Tècnica en Turisme                              |
| <b>Contacte</b>     | 965 95 64 40 ext. 440  |
| <b>Correu</b>       | <a href="mailto:mruzafa@mutxamel.org">mruzafa@mutxamel.org</a> |

## 6.5 Visita Guiada als Jardins de Santa Elena

**Objectius:** Conèixer el patrimoni de Mutxamel. El jardí de Santa Elena està declarat Bé d'Interés Cultural dins la categoria de jardí Històric on destaca el seu ficus centenari. Es troba en una finca típica relacionada amb l'agricultura del municipi i del sistema de reg del segle XIII que ha sigut el cor de l'horta alacantina.

**Destinatari/àries:** Alumnat dels CEIP i IES de Mutxamel.

**Dates:** divendres (calendari lectiu).

**Horari i durada:** 11:00h (durarà 45 min aprox.).

**Punto de trobada:** Pl. Sant Roc.

|                     |  |
|---------------------|--|
| <b>Responsables</b> | María Ruzafa – Tècnica en Turisme                              |
| <b>Contacte</b>     | 965 95 64 40 ext. 440  |
| <b>Correu</b>       | <a href="mailto:mrufafa@mutxamel.org">mrufafa@mutxamel.org</a> |

## 6.6 Visita Guiada als Jardins de Penya-serrada

**Objectius:** Conèixer el patrimoni de Mutxamel. El jardí de Penya-serrada està declarat Bé d'Interés Cultural dins la categoria de jardí Històric i combina els tres estils de jardineria europea.

Oberts al públic de dilluns a divendres de 9.00 a 14.00 h per a visites per lliure.

**Destinataris/àries:** Alumnat dels CEIP i IES de Mutxamel.

**Dates:** divendres (calendari lectiu).

**Horari i durada:** 11:00h (durarà 1 h aprox.).

**Punto de trobada:** Plaça del Poble Nou.

|                     |  |
|---------------------|--|
| <b>Responsables</b> | María Ruzafa – Tècnica en Turisme                              |
| <b>Contacte</b>     | 965 95 64 40 ext. 440  |
| <b>Correu</b>       | <a href="mailto:mruzafa@mutxamel.org">mruzafa@mutxamel.org</a> |

## 6.7 Visita Guiada a la Torre de defensa i a l'església del Salvador

**Objectius:** Conèixer el patrimoni de Mutxamel amb la visita a la Torre de defensa de Mutxamel del s. XV i l'Església del Salvador declarada Bé d'Interés Cultural dins la categoria de Monument.

**Destinataris/es:** Alumnat dels CEIP i IES de Mutxamel.

**Dates:** divendres (calendari lectiu).

**Horari i durada:** 11:00h (durarà 1 h aprox.).

**Punt de trobada:** Oficina de Turisme (C/ Carme, 1).

**Informació important:** Només podran pujar, com a molt, 15 persones per grup a la torre, per la qual cosa el professorat ha de romandre acompanyant el grup que no accedix a la torre mentre que l'altre grup la visita.

|                     |  |
|---------------------|--|
| <b>Responsables</b> | María Ruzafa – Tècnica en Turisme                              |
| <b>Contacte</b>     | 965 95 64 40 ext. 440  |
| <b>Correu</b>       | <a href="mailto:mruzafa@mutxamel.org">mruzafa@mutxamel.org</a> |

## 6.8 Visita Guiada en anglés

**Contingut:** com a molt 6 visites/any, 3 visites per cada centre escolar. Recomanem cursos d'anglés amb nivell alt i interés per l'idioma.

**Destinataris/àries:** Alumnat de 1r i 2n de Batxillerat, IES Mutxamel i IES L'Allusser.

**Dates:** divendres (horari lectiu).

**Horari i durada:** 11:00h (durarà 1 h aprox.).

**Punt de trobada:** Oficina de Turisme (C/ Carme, 1).

|                     |  |
|---------------------|--|
| <b>Responsables</b> | María Ruzafa – Tècnica en Turisme                              |
| <b>Contacte</b>     | 965 95 64 40 ext. 440  |
| <b>Correu</b>       | <a href="mailto:mruzafa@mutxamel.org">mruzafa@mutxamel.org</a> |

## 6.7 Visita Guiada al Centre d'Interpretació Les Fontetes Assut de Mutxamel

**Descripció:** L'alumnat coneixerà el centre d'Interpretació dels Fontetes i, en el llit del riu, la casa de l'assuter on s'explica el funcionament de l'assut i la seua importància. Esta visita es pot ampliar fins a la base dels pilars del pont per a admirar els murals pintats per l'artista urbà Tom Rock a la deïtat marina Posidó i una de les seues filles, un monstre aquàtic, peixos, granotes i libèl·lules.

Forma part del projecte de l'Ajuntament de Mutxamel "Camins de l'Aigua" per a posar en valor el seu patrimoni natural i hidràulic. La mesura busca "curar" en part la ferida oberta per la infraestructura viària en aquest paratge natural.

**Objectius:** Conèixer el sistema tradicional de reg de l'horta d'Alacant.

**Destinataris/àries:** Alumnat de 5é d'Educació Primària CEIP i 1r ESO IES de Mutxamel. Si queden dates disponibles podran fer-la altres cursos. Organitzades des de la Unitat de Sostenibilitat ambiental, primer es realitzarà ruta pel riu i posteriorment es realitzarà visita guiada al centre d'interpretació.

**Dates:** Octubre / novembre del 2025, abril / maig 2026.

**Horari i durada:** divendres de 10:00 a 13:00 h (durarà una hora/1h 30 min aprox.).

**Punt de trobada:** àrea de les Fontetes.

**Informació important:** L'accés al centre d'interpretació de la casa de l'Assuter no està adaptada per a persones amb mobilitat reduïda.

Desplaçament a compte del centre escolar.

|                     |  |
|---------------------|--|
| <b>Responsables</b> | María Ruzafa – Tècnica en Turisme                              |
| <b>Contacte</b>     | 965 95 64 40 ext. 440  |
| <b>Correu</b>       | <a href="mailto:mruzafa@mutxamel.org">mruzafa@mutxamel.org</a> |



# NOVES TECNOLOGIES

NOVES TECNOLOGIES

## 7.1 Cursos NNTT per a pares i mares

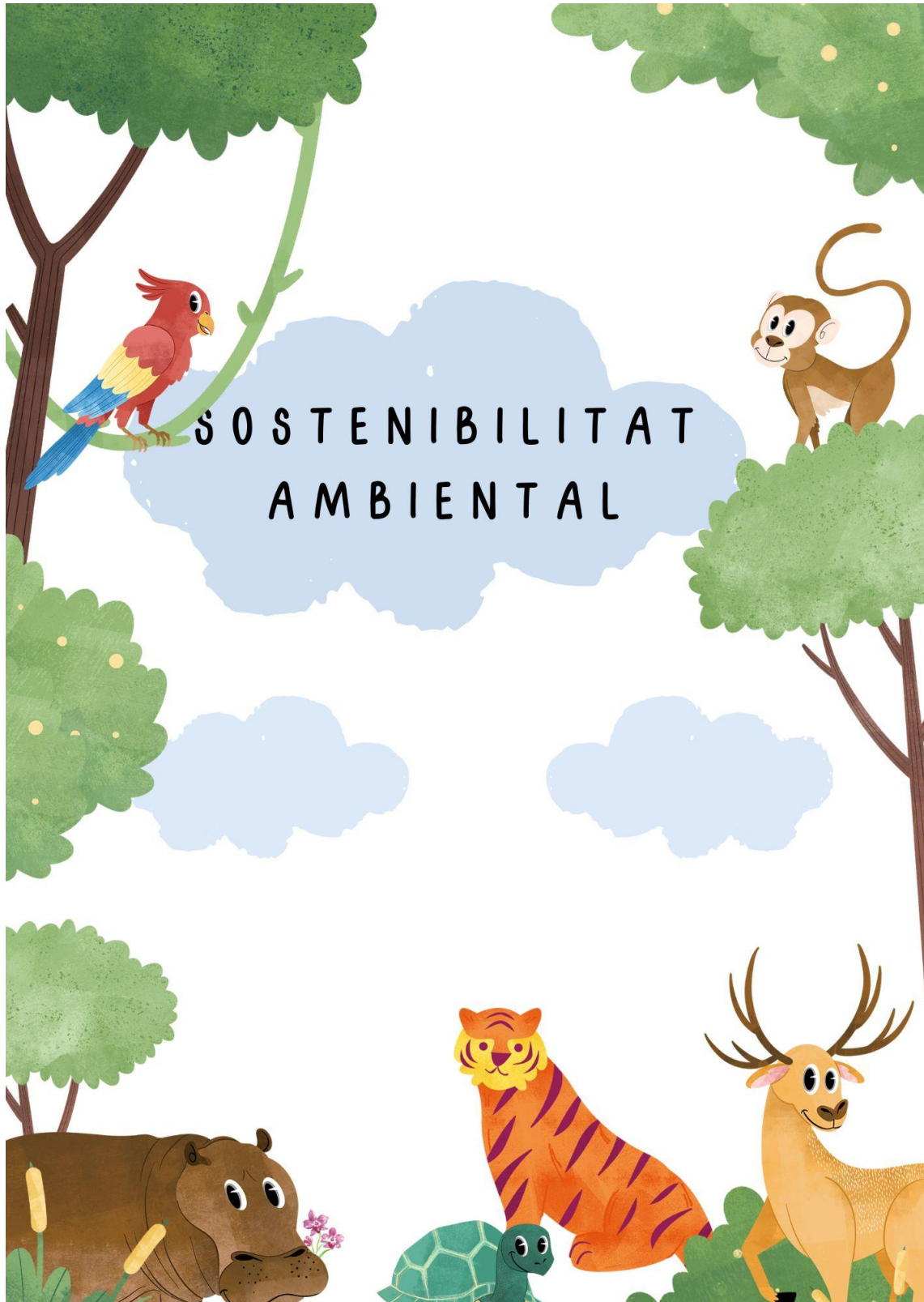
**Descripció:** Cursos oferts pel departament de Noves Tecnologies de l'Ajuntament de Mutxamel. Ofereixen formació a la població adulta de Mutxamel sobre l'ús de noves tecnologies. Els cursos tenen diversos nivells. Estos cursos són de caràcter gratuït i s'imparteixen en el Centre social de Mutxamel.

Especialment útil per a aquells pares i mares que no puguem mantenir una comunicació en línia bàsica amb el centre i les seues aplicacions.

**Objectius:** Alfabetització Digital en els continguts de Processador de textos, Internet & Correu Electrònic, així com en el maneig se Sistema Operatiu: Windows.

**Destinatari/àries:** Població adulta de Mutxamel.

|                     |  |
|---------------------|--|
| <b>Responsables</b> | Paco Pastor – Tècnic en Formació en Noves Tecnologies.               |
| <b>Ubicació</b>     | Centre Social José Bernabéu Alberola                                 |
| <b>Contacte</b>     | 965 95 64 40 ext. 256  |
| <b>Correu</b>       | <a href="mailto:formaciont@mutxamel.org">formaciont@mutxamel.org</a> |



**SOSTENIBILITAT AMBIENTAL**

## 8.1 Programa d'educació i sensibilització ambiental en Centres Educatius

**Antecedents:** L'àrea de Sostenibilitat Ambiental de l'Ajuntament de Mutxamel porta desenvolupant des de fa anys un programa d'educació ambiental en els centres educatius del municipi.

Este programa inclou una sèrie d'activitats (xarrades, tallers, excursions...) de temàtica ambiental el principal objectiu de la qual és la conscienciació dels estudiants sobre el patrimoni natural i els problemes ambientals que ens afecten en l'àmbit local i global. Este programa es presenta anualment en el Consell Escolar Municipal per a la seua validació per part dels responsables dels centres educatius

### **Objectius**

Al llarg de l'any i amb caràcter estable en el temps es desenvolupen una sèrie de projectes de contingut ambiental, dirigits als estudiants dels diferents nivells educatius, amb la finalitat de generar valors i comportaments respectuosos amb el medi ambient i, més concretament, per a complir amb els objectius següents:

- Donar a conèixer els recursos naturals del municipi.
- Augmentar la superfície arbrada en el municipi.
- Fomentar la corresponsabilitat de jóvens en el manteniment de les zones naturals.
- Potenciar l'ús del transport alternatiu i la mobilitat sostenible.
- Promoure l'ús racional de l'aigua i l'energia.
- Establir bones pràctiques en la gestió de residus.
- Afavorir el coneixement del canvi climàtic i la seua problemàtica.

## 8.2 Activitats en Centres d'Educació Secundària

| <b>Xarrada – Taller sobre el Canvi Climàtic</b> |   |
|---|---|
| <b>Nivell</b>                                   | 1r ESO – 4t ESO   |
| <b>Lloc i dates</b>                             | IES L'Allusser – 14 de novembre de 2025<br>IES Mutxamel – 21 de novembre de 2025  |
| <b>Durada</b>                                   | 50 minuts   |
| <b>Objectius</b>                                | <ul style="list-style-type: none"> <li>• Sensibilitzar els estudiants sobre el canvi climàtic i els seus impactes en el planeta.</li> <li>• Promoure la comprensió dels factors que contribueixen al canvi climàtic i les formes de mitigar-lo.</li> <li>• Fomentar la reflexió i el compromís dels estudiants per a adoptar mesures concretes contra el canvi climàtic.</li> </ul>   |
| <b>Continguts</b>                               | <ul style="list-style-type: none"> <li>• Definició i concepte de canvi climàtic.</li> <li>• Causes y factors que contribueixen al canvi climàtic.</li> <li>• Impactes del canvi climàtic en el medi ambient i en la societat.</li> <li>• Mesures de mitigació i adaptació al canvi climàtic.</li> </ul>   |
| <b>Metodologia</b>                              | <p>Introducció: presentar el tema del canvi climàtic de manera concisa i clara.</p> <p>Exposició: realitzar una exposició interactiva utilitzant recursos visuals como imatges i gràfiques per a explicar las causes i possibles soluciones al canvi climàtic.</p> <p>Debat: Fomentar un debat obert entre els estudiants per a discutir les causes i possibles mesures per a mitigar el canvi climàtic.</p> <p>Taller d'accions: dividir los estudiants en grups i assignar-los una acció concreta per a abordar el canvi climàtic, como reduir el consum d'energia, promoure la reforestació o reduir l'ús de plàstics.</p> <p>Presentació dels resultats: Cada grup presentarà les seues accions i discutirà com aquestes contribueixen a mitigar el canvi climàtic.</p> |
| <b>Observacions</b>                             | A petició del centre, la xarrada es fa per a 1r de l'ESO a l'IES Mutxamel i per a 2n ESO a l'IES L'Allusser.  |

| <b>Visita al Paratge Natural Municipal (PANAMU) Bec de l'Àguila</b> |   |
|---|---|
| <b>Nivell</b>   | 1r-2n ESO   |
| <b>Lloc</b>   | IES L'Allusser – 20 de febrer de 2026<br>IES Mutxamel – 27 de febrer de 2026  |
| <b>Duració</b>  | Tota la jornada, entre les 8.30 i les 13 – 13.30, aprox.  |
| <b>Objectius</b>  | <ul style="list-style-type: none"> <li>• Conèixer el paratge natural municipal Bec de l'Àguila</li> <li>• Aprendre els valors naturals que van fer possible la seua declaració com a espai natural protegit</li> <li>• Interpretar el paisatge mediterrani</li> </ul> |
| <b>Continguts</b>   | <ul style="list-style-type: none"> <li>• Espais naturals protegits: què són</li> <li>• Espècies autòctones, espècies protegides, espècies en perill d'extinció.</li> <li>• Processos naturals de formació del paisatge.</li> </ul>                                    |
| <b>Metodologia</b>  | Activitat a l'aula mitjançant continguts visuals i jocs de Quiz per a fomentar la participació i l'aprenentatge.  |
| <b>Observacions</b>   | A petició dels centres se substitueix l'excursió que es realitzava anteriorment.  |

| <b>Biciescola</b> |  |
|-------------------|--|
| <b>Nivell</b>     | 3r ESO   |
| <b>Lloc</b>       | IES L'Allusser – 16 de desembre de 2025*<br>IES Mutxamel – 17 de març de 2025*<br>Recorregut pels carrers del municipi.  |
| <b>Duració</b>    | 2h aprox.  |
| <b>Objectius</b>  | <ul style="list-style-type: none"> <li>• Demostrar que la bicicleta és una alternativa viable per a desplaçar-se per la ciutat amb seguretat, economia, eficàcia i comoditat.</li> </ul> |
| <b>Continguts</b> | <ul style="list-style-type: none"> <li>• La bicicleta com mitjà de transport quotidià i sostenible</li> <li>• Normes de circulació</li> </ul>  |

|                     |   |
|---------------------|---|
|                     | <ul style="list-style-type: none"> <li>• Seguretat viària per a ciclistes</li> </ul>  |
| <b>Metodologia</b>  | Xarrada sobre mobilitat sostenible i segura.<br>Recorregut per les vies del municipi per a aplicar els conceptes introduïts en les xarrades.  |
| <b>Observacions</b> | L'alumne haurà d'acudir al centre amb la seua bicicleta.<br><br>Només hi haurà acompanyament policial si els serveis que té la policia ho permeten.<br>*Les dades estan pendents d'aprovació per la policia local |

| <b>Visita a EDAR</b> |   |
|----------------------|---|
| <b>Nivell</b>        | 4t ESO – 1r ESO   |
| <b>Lloc i dates</b>  | EDAR L'Alacantí Nord<br>IES L´Allusser – 6 de febrer de 2026*<br>IES Mutxamel – 7 de febrer del 2026*   |
| <b>Durada</b>        | Aproximadament 3 hores. // 09.00 a 12.00h   |
| <b>Objectius</b>     | <ul style="list-style-type: none"> <li>• Cicle de l'aigua</li> <li>• Conèixer el funcionament d'una EDAR.</li> <li>• Identificar hàbits quotidians que influïxen en el funcionament de les EDAR.</li> <li>• Comprendre la importància del tractament i de la reutilització de l'aigua.</li> </ul> |
| <b>Continguts</b>    | <ul style="list-style-type: none"> <li>• Fases de tractament de les aigües residuals.</li> <li>• Factors que determinen la qualitat de les aigües tractades.</li> <li>• Usos de les aigües tractades i del fang de la depuradora</li> </ul>   |
| <b>Metodologia</b>   | Visita a l'estació depuradora on s'aboquen les aigües residuals de Mutxamel.  |
| <b>Observacions</b>  | L'alumnat es traslladarà en autobús amb una educadora. A les instal·lacions serà el personal de planta qui faça la formació.  |

|  |  |
|--|--|
|  | <p><b>IMPORTANT:</b> cada centre ha de confirmar a la persona responsable dels educadors ambientals les dates per a la seua realització al més prompte possible, atés que s'ha de sol·licitar la visita mitjançant una aplicació de la Conselleria, única per a tota la Comunitat Valenciana, per tant, es reserven les dates per orde de sol·licitud.</p> <p>Els requisits de les instal·lacions són els següents:</p> <ol style="list-style-type: none"> <li>1. Complir les instruccions i normes particulars que s'indiquen pel cap de la Planta Depuradora d'Aigües Residuals.</li> <li>2. Romandre en les zones que indique el cap de planta, sense envair les àrees destinades a altres fins.</li> <li>3. Guardar bon comportament i evitar accions que puguen crear situacions de perill o incomoditat.</li> <li>4. Els grups d'alumnes no han de superar el nombre de trenta (30) escolars, acompanyats per un mínim d'un adult per cada deu (10) xiquets que es farà responsable d'estos.</li> <li>5. L'alumnat que visiten les Estacions Depuradores d'Aigües Residuals de la Comunitat Valenciana ha de ser major d'onze (11) anys.</li> <li>6. Altres condicions que, si és el cas, establisca el tècnic responsable de la planta.</li> </ol> <p>*Dates pendents de confirmació per la instal·lació.</p> |
|--|--|

| <b>Xarrada jóvens i mobilitat segura</b> |   |
|--|---|
| <b>Nivell</b>                            | 1r BAT  |
| <b>Lloc</b>                              | IES L'Allusser – 28 d'octubre de 2025<br>IES Mutxamel – 29 d'octubre de 2025  |
| <b>Duració</b>                           | 1h aprox.   |
| <b>Objectius</b>                         | <ul style="list-style-type: none"> <li>● Conscienciar les/els joves dels riscos associats amb la conducció.</li> <li>● Fomentar l'ús de vehicles alternatius o dels desplaçaments a peu.</li> </ul> |
| <b>Continguts</b>                        | <ul style="list-style-type: none"> <li>● Factors de risc en la població juvenil associats amb la conducció.</li> <li>● Efecte del consum de substàncies en la conducció.</li> </ul>                 |

|                     |   |
|---------------------|---|
|                     | <ul style="list-style-type: none"> <li>• Pautes de conducció segura en la ciutat.</li> <li>• Nova regulació de l'ús dels patinets elèctrics.</li> </ul>   |
| <b>Metodologia</b>  | Xarrada secundada per vídeos i material interactiu.<br>Simulació dels efectes de l'alcohol en la conducció.   |
| <b>Observacions</b> | <p>Activitat dirigida per un formador de la DGT.</p> <p>Per tant, la ràtio de participants en cada sessió ha d'adaptar-se a la disponibilitat dels formadores oferta per la DGT.</p> <p>La DGT compta amb estes i altres activitats, tot i que per a este curs no poden oferir el scape room que han demanat els centres.</p> <p>*Dates pendent de confirmació per la DGT</p> |

### 8.3 Activitats en Centres d'Infantil i de Primària

| <b>“El meravellós cicle de vida dels animals”</b> |   |
|---|---|
| <b>Nivell</b>                                     | Infantil 3 i 4 anys   |
| <b>Lloc</b>                                       | CEIP Manuel Antón – 20 de gener de 2026<br>CEIP Arbre Blanc – 21 de gener de 2026<br>CEIP El Salvador – 22 de gener de 2026   |
| <b>Durada</b>                                     | Cada sessió grupal tindrà una duració d'1 hora aprox.   |
| <b>Objectius</b>                                  | <ul style="list-style-type: none"> <li>• Conèixer i comprendre el cicle de vida de diferents animals.</li> <li>• Fomentar l'amor i el respecte per la natura i pels éssers vius.</li> <li>• Desenvolupar habilitats d'observació i comunicació oral.</li> <li>• Estimular la imaginació i la creativitat.</li> </ul>  |
| <b>Continguts</b>                                 | <ul style="list-style-type: none"> <li>• Identificació de diferents animals.</li> <li>• Reconeixement de les etapes del cicle de vida (naixement, creixement, reproducció i mort).</li> <li>• Comprendre que els animals naixen, creixen, es reproduïxen i moren.</li> <li>• Entendre com s'adapten els animals al seu entorn durant les diferents etapes de la seua vida.</li> </ul> |
| <b>Metodologia</b>                                | Introducció al tema: presentació d'imatges i descripció bàsica dels animals esmentats en el conte.  |

|                     |   |
|---------------------|---|
|                     | <p>Narració del conte "La vida dels animals" utilitzant recursos sonors, gestuals i visuals per a captar l'atenció dels xiquets.</p> <p>Discussió i preguntes interactives durant la narració per a promoure la participació activa i l'interés dels xiquets.</p> <p>Realització d'activitats pràctiques relacionades amb el cicle de vida dels animals. Elaboració de dibuixos, <i>collages</i> o maquetes que representen les diferents etapes del cicle de vida dels animals esmentats en el conte.</p> <p>Tancament de la sessió amb una breu recapitulació de l'après i una reflexió sobre la importància de cuidar i respectar als animals i la naturalesa.</p> |
| <b>Observacions</b> | <p>Almenys un docent ha d'acompanyar cada classe.</p> <p>Es poden adaptar les sessions a les diferents maneres d'organitzar els grups de cada col·legi. En tot cas s'haurà de coordinar amb els educadors ambientals encarregats de l'activitat.</p>  |

| <b>"Explorant la biodiversitat urbana"</b> |  |
|--|--|
| <b>Nivell</b>                              | Infantil 5 anys  |
| <b>Lloc</b>                                | <p>CEIP Manuel Antón – 5 de maig de 2026</p> <p>CEIP Arbre Blanc – 6 de maig de 2026</p> <p>CEIP El Salvador – 7 de maig de 2026</p>   |
| <b>Durada</b>                              | Cada sessió grupal tindrà una durada d'1 hora aprox.   |
| <b>Objectius</b>                           | <ul style="list-style-type: none"> <li>● Reconèixer la importància de la biodiversitat en l'entorn urbà.</li> <li>● Identificar i anomenar diferents espècies de plantes i animals presents en l'entorno urbà.</li> <li>● Fomentar el respecte i la cura de la biodiversitat local.</li> <li>● Desenvolupar habilitats d'observació i de creativitat.</li> </ul> |
| <b>Continguts</b>                          | <ul style="list-style-type: none"> <li>● Concepte de biodiversitat i la seua importància.</li> <li>● Identificació i observació de diferents espècies de plantes i animals presents en l'entorno urbà.</li> <li>● Consciència sobre la interdependència entre les espècies i el seu hàbitat.</li> </ul>  |

|                     |   |
|---------------------|---|
|                     | <ul style="list-style-type: none"> <li>• Promoció d'accions sostenibles per a preservar la biodiversitat urbana.</li> </ul>   |
| <b>Metodologia</b>  | <p>Introducció al tema: presentació d'imatges i preguntes que conviden a la reflexió sobre la biodiversitat.</p> <p>Caminada guiada per l'entorn urbà, amb parades per a observació i diàlegs sobre les espècies trobades.</p> <p>Recol·lecció de mostres i la seua posterior anàlisi a l'aula.</p> <p>Realització d'activitats pràctiques, com a dibuixos o collages, per a representar les espècies trobades.</p> <p>Converses i reflexions grupals sobre la importància de protegir la biodiversitat i accions sostenibles que poden realitzar en les seues vides diàries.</p> |
| <b>Observacions</b> | <p>Almenys un docent ha d'acompanyar a cada classe.</p> <p>Es pot adaptar les sessions a les diferents maneres d'organitzar els grups de cada col·legi. En tot cas s'haurà de coordinar amb els educadors ambientals encarregats de l'activitat.</p> <p>A petició dels centres, atès que l'activitat d'observació es realitza en exterior es proposa realitzar-la el mes de maig.</p>   |

| <b>Taller de Biodiversitat</b> |  |
|--------------------------------|--|
| <b>Nivell</b>                  | 1r de primària   |
| <b>Lloc</b>                    | CEIP Manuel Antón – 12 de maig de 2026<br>CEIP Arbre Blanc – 13 de maig de 2026<br>CEIP El Salvador – 14 de maig de 2026   |
| <b>Durada</b>                  | Cada jornada/ sessió grupal tindrà una durada de 2 hores.  |
| <b>Objectius</b>               | <ul style="list-style-type: none"> <li>• Donar a conèixer la gran riquesa faunística present a Mutxamel i prendre consciència de la importància de la conservació dels espais naturals i zones verdes per a la supervivència d'aquestes espècies.</li> <li>• Comprendre el concepte de biodiversitat i la seua importància en l'entorno urbà.</li> </ul> |

|                     |   |
|---------------------|---|
|                     | <ul style="list-style-type: none"> <li>● Identificar i anomenar diferents espècies de plantes i animals presents a la ciutat.</li> <li>● Fomentar el respecte i la conservació de la biodiversitat urbana.</li> <li>● Desenvolupar habilitats d'observació, investigació i treball en equip.</li> </ul>   |
| <b>Continguts</b>   | <ul style="list-style-type: none"> <li>● Concepte de biodiversitat i la seua relació amb l'equilibri dels ecosistemes urbans.</li> <li>● Identificació de diferents espècies de plantes i animals presents a ciutat.</li> <li>● Reconeixement de la importància de la interdependència entre les espècies.</li> <li>● Promoció d'accions sostenibles per a protegir la biodiversitat urbana.</li> </ul>   |
| <b>Metodologia</b>  | <p>Introducció al tema: presentació d'imatges i exemples d'espècies de plantes i animals urbans.</p> <p>Eixida a la ciutat programada amb antelació, en la qual es recopilen imatges i registres de diferents espècies.</p> <p>Treball en grups xicotets, assignats prèviament, per a investigar sobre una espècie trobada durant l'eixida.</p> <p>Creació de pòsters o presentacions per a compartir la informació recopilada per cada grup.</p> <p>Exposició i discussió dels pòsters o presentacions per part de cada grup.</p> <p>Reflexió final sobre la importància de conservar la biodiversitat urbana i com poden contribuir a la seua cura.</p> |
| <b>Observacions</b> | <p>Almenys un docent ha d'acompanyar a cada classe</p> <p>A petició dels centres, atés que l'activitat d'observació es realitza en exterior es proposa realitzar-la el mes de maig.</p>   |

### Taller sobre Refugis de Fauna

|                     |                                   |
|---------------------|-----------------------------------|
| <b>Nivell</b>       | 2n de primària                    |
| <b>Lloc i dates</b> | CEIP Manuel Antón – 9 de desembre |

|                    |   |
|--------------------|---|
|                    | CEIP Arbre Blanc – 10 de desembre<br>CEIP El Salvador – 11 de desembre  |
| <b>Durada</b>      | 2 sessions  |
| <b>Objectius</b>   | <ul style="list-style-type: none"> <li>• Conscienciar els estudiants sobre la importància dels refugis de fauna com a espais de protecció i conservació de la biodiversitat.</li> <li>• Fomentar l'interés i la curiositat per les diferents espècies d'animals i plantes que troben refugi en aquests espais.</li> <li>• Promoure la cura i respecte cap a la natura i els éssers vius que l'habiten.</li> <li>• Desenvolupar habilitats d'observació i d'anàlisi a través d'activitats pràctiques relacionades amb la creació d'un refugi per a fauna.</li> </ul> |
| <b>Continguts</b>  | <ul style="list-style-type: none"> <li>• Introducció als refugis de fauna: què són, per què són importants i com funcionen.</li> <li>• Principals tipus de refugis de fauna.</li> <li>• Espècies d'animals i plantes que podem trobar als refugis.</li> <li>• Disseny i construcció de un refugi para fauna.</li> </ul>   |
| <b>Metodologia</b> | <p>El taller es desenvoluparà de manera participativa i pràctica, i es construirà un hotel d'insectes en grups de 4 per al que es necessita el següent material que ens trobem a casa fàcilment:</p> <ul style="list-style-type: none"> <li>• Una caixa de sabates (una per grup)</li> <li>• Periòdic/fullets de publicitat de paper</li> <li>• Rotllos de paper higiènic</li> <li>• Cartó corrugat (les caixes de paqueteria solen estar fetes d'este material)</li> <li>• Materials naturals (fulles, pals, pinyes...)</li> </ul>                                 |

| <b>Taller sobre Recursos Naturals</b> |   |
|---------------------------------------|---|
| <b>Nivell</b>                         | 3r de primària                          |
| <b>Lloc i dates</b>                   | CEIP Manuel Antón – 13 de gener de 2026 |

|                    |   |
|--------------------|---|
|                    | CEIP Arbre Blanc – 14 de gener de 2026<br>CEIP El Salvador – 15 de gener de 2026  |
| <b>Durada</b>      | Una sessió per classe   |
| <b>Objectius</b>   | <ul style="list-style-type: none"> <li>● Conscienciar els i les estudiantes sobre la importància dels recursos naturals i de la seua conservació.</li> <li>● Identificar i classificar diferents tipus de recursos naturals.</li> <li>● Fomentar el respecte i la responsabilitat cap als recursos naturals.</li> <li>● Promoure l'adopció d'hàbits sostenibles en relació amb els recursos.</li> </ul>   |
| <b>Continguts</b>  | <ul style="list-style-type: none"> <li>● Introducció als recursos naturals: definició i exemples.</li> <li>● Classificació dels recursos naturals: renovables i no renovables.</li> <li>● Importància dels recursos naturals per a les persones i per al medi ambient.</li> <li>● Activitats pràctiques per a promoure la conservació dels recursos naturals.</li> </ul>  |
| <b>Metodologia</b> | <p>El taller es basarà en la participació activa dels estudiants a través de les següents activitats:</p> <p>Xarrada introductòria: S'oferirà una breu explicació sobre els recursos naturals i la seua importància en les nostres vides.</p> <p>Joc de classificació: Els estudiants participaran en un joc interactiu en el qual hauran de classificar diferents elements com a renovables o no renovables.</p> <p>Experiment científic: Es realitzarà un experiment senzill per a demostrar com l'ús de recursos no renovables pot esgotar-los, mentre que l'ús de recursos renovables permet la seua regeneració.</p> |

### **Taller de Residus – Compostadora comunitària**

|               |   |
|---------------|---|
| <b>Nivell</b> | 4t de primària  |
| <b>Lloc</b>   | CEIP Manuel Antón – 2 de desembre de 2025<br>CEIP Arbre Blanc – 3 de desembre de 2025<br>CEIP El Salvador – 4 de desembre de 2025 |

|                     |  |
|---------------------|--|
|                     | COMPOSTADORA MUNICIPAL (C/ Alcalde José Verdú Forner)  |
| <b>Durada</b>       | Aproximadament 1h 30 min // Es fan torns segons el nombre de classes de cada centre.   |
| <b>Objectius</b>    | <ul style="list-style-type: none"> <li>• Conèixer la destinació dels residus generats a les llars.</li> <li>• Diferenciar els tipus de residus segons la seua composició.</li> <li>• Aprendre i aplicar correctament la separació de residus.</li> <li>• Comprendre el procés amb el qual es produeix el compost.</li> <li>• Ser conscients de la problemàtica associada amb la generació de residus.</li> </ul>   |
| <b>Continguts</b>   | <ul style="list-style-type: none"> <li>• Introducció a la problemàtica dels residus: tipus de residus, el seu impacte en el medi ambient i la importància de la gestió adequada dels mateixos.</li> <li>• Reducció de residus: estratègies para minimitzar la generació de residus en la vida quotidiana.</li> <li>• Reutilització reciclatge: importància de donar una segona vida als materials i com fer-ho correctament.</li> <li>• Compostatge: visita a la compostadora municipal per a conèixer el procés de transformació dels residus orgànics en fertilitzant.</li> </ul>    |
| <b>Metodologia</b>  | <p>El taller es desenvoluparà utilitzant una metodologia participativa i pràctica, amb les següents activitats:</p> <p>Xarrada introductòria: S'explicaran els conceptes bàsics sobre la gestió de residus i el seu impacte en l'entorn.</p> <p>Joc interactiu: Els estudiants participaran en un joc de classificació de residus, on hauran d'identificar si són reciclables, reutilitzables o si han de rebutjar-se adequadament.</p> <p>Manualitats reciclades: Els estudiants realitzaran manualitats utilitzant materials reciclats, fomentant així la reutilització d'estos.</p> |
| <b>Observacions</b> | El desplaçament fins a la compostadora comunitària es realitzarà a peu des de los centres escolares. Els alumnes aniran acompanyats dels seus professors responsables i un educador ambiental. A més es notifica l'eixida a la policia local que sol estar pendent del recorregut.   |

| <b>El clima com a modelador del paisatge</b> |  |
|--|--|
| <b>Nivell</b>                                | 5é de primària   |
| <b>Lloc i dates</b>                          | Ruta Assut de Mutxamel – Assut de Sant Joan<br>CEIP Manuel Antón – 10 d’abril de 2026<br>CEIP Arbre Blanc – 17 d’abril de 2026<br>CEIP El Salvador – 24 d’abril de 2026  |
| <b>Durada</b>                                | Entre 2:30 i 3h.   |
| <b>Objectius</b>                             | <ul style="list-style-type: none"> <li>• Comprendre com el clima influeix en la formació i el modelat del paisatge.</li> <li>• Reconèixer i descriure els elements climàtics que modifiquen l’entorn natural.</li> <li>• Identificar els canvis en el paisatge causats per l’acció del clima.</li> <li>• Valorar la importància de promoure el desenvolupament sostenible en la conservació del paisatge.</li> </ul> |
| <b>Continguts</b>                            | <ul style="list-style-type: none"> <li>• Introducció al clima i als seus elements.</li> <li>• El paper del clima en la formació del paisatge.</li> <li>• Observació i anàlisi dels canvis en el paisatge a causa del clima.</li> <li>• El desenvolupament sostenible i la seua relació amb la conservació del paisatge.</li> </ul>   |
| <b>Metodologia</b>                           | <p>Visita guiada a la ruta l’Assut de Mutxamel - Assut de Sant Joan, amb parades interpretatives per a conèixer el paisatge i la vegetació del riu Sec.</p> <p>Es visitarà el Centre d’Interpretació de Les Fontetes, per a la qual cosa se sol·licitarà a l’àrea responsable de l’ajuntament la col·laboració del guia-intèrpret del centre.</p>  |
| <b>Observacions</b>                          | Els desplaçaments entre els centres educatius i els assuts es realitzaran en autobús.  |

| <b>El Dia de l’Arbre</b> |                |
|--------------------------|----------------|
| <b>Nivell</b>            | 6é de primària |

|                     |   |
|---------------------|---|
| <b>Lloc i dates</b> | Bosc Infantil “Aire Pur”, als peus del Calvari.<br>CEIP Manuel Antón – 27 de gener de 2026<br>CEIP Arbre Blanc – 28 de gener de 2026<br>CEIP El Salvador – 29 de gener de 2026  |
| <b>Durada</b>       | Aproximadament 3h aprox.// 9:00h a 12:00h   |
| <b>Objectius</b>    | <ul style="list-style-type: none"> <li>• L’objectiu de l’activitat és que l’alumnat conega les diferents espècies d’arbres i arbustos autòctons, com a part del paisatge mediterrani, i valoren la importància de conservar els boscs i les àrees verdes, com a part de la lluita contra el canvi climàtic.</li> </ul>  |
| <b>Continguts</b>   | <ul style="list-style-type: none"> <li>• Activitat a l’aire lliure que inclou la determinació d’espècies, el càlcul de l’edat dels arbres i del moment de plantació.</li> </ul>   |
| <b>Metodologia</b>  | <p>Els alumnes, dirigits per educadors ambientals, realitzaran activitats de plantació d’espècies autòctones i dinàmiques on es posa de manifest la importància d’aquestes zones verdes com a punts d’absorció de CO<sub>2</sub>, principal gas de l’efecte hivernacle:</p> <ul style="list-style-type: none"> <li>• Activitat 1. Presentació de l’activitat. Explicació de les espècies vegetals que es repartiran i el seu paper en les serres mediterrànies. Després de l’explicació de com fer correctament la plantació, els alumnes procedeixen per grups de 4-5 alumnes a plantar exemplars autòctons, a donar-los el primer reg i l’abonament que necessiten.</li> <li>• Activitat 2. Taller i/o joc per a realitzar al terra. Es realitzarà un taller i/o joc on es relaciona amb la importància dels arbres i de les zones verdes dins el nostre municipi en la lluita contra el canvi climàtic.</li> </ul> |
| <b>Observacions</b> | <p>El desplaçament fins a la zona de plantació es realitzarà caminant.</p> <p>Se sol·licitarà la col·laboració dels alumnes de jardineria de l’IES L’Allusser i del Taller d’ocupació de Jardineria.</p>  |
| <b>Responsables</b> | <b>Olga Pascual – Tècnica de Sostenibilitat Ambiental</b>   |
| <b>Ubicació</b>     | Av. Carlos Soler, 64  |
| <b>Contacto</b>     | 965 95 59 10 ext. 325   |
| <b>Correo</b>       | <a href="mailto:opascual@mutxamel.org">opascual@mutxamel.org</a>  |



**POLICIA**

**LOCAL**



**POLICIA LOCAL**

## 9.1 Programa de l'Agent Tutor

### **Descripció:**

El programa de l'Agent Tutor és un servei de la Policia Local especialitzat en la promoció del respecte als drets de la infància, per la qual cosa la seua intervenció es concentra en l'àmbit de la protecció del menor i la prevenció en l'entorn escolar.

Este programa està consolidat i reconegut com el nexa d'unió entre la Policia Local i la Comunitat Educativa de la ciutat, és un dels recursos més utilitzats per part dels Agents Socials que tenen relació amb totes aquelles matèries que afecten l'educació, la qual cosa condueix a la reflexió que evolució del Programa és l'adequada en contrastar-se que hi ha sintonia entre el que ofereix el Programa i el que demanda la comunitat educativa.

### **Objectiu:**

Millorar la convivència en l'entorn escolar, detectant i prevenint conductes antisocials, que puguen pertorbar el normal funcionament de la Comunitat Educativa i tractar de resoldre els problemes proposant solucions de caràcter multidisciplinari, aplicant tècniques de mediació.

|                     |  |
|---------------------|--|
| <b>Professional</b> | Gustavo Piqueras Montoya   |
| <b>Contacte</b>     | 965 95 35 00 ext. 606  |
| <b>Correu</b>       | <a href="mailto:agentetutor@mutxamel.org">agentetutor@mutxamel.org</a> |

### **Activitats:**

- Educació vial (per a Centres d'Educació Primària).
- Conscienciació animal (per a Centres d'Educació Primària).
- Educació vial per a ACNEAE (Aula UECO de l'IES l' Allusser).

Perills de les xarxes socials (5é i 6é d'Educació Primària i 1r ESO)

# SERVICIS



SERVICIS SOCIALS

### **Descripció:**

Programa especialitzat i individualitzat dirigit a col·lectius d'infantesa i d'adolescència en situació d'especial vulnerabilitat al seu entorn social i familiar. Busca millorar la seua situació socioeducativa i fomentar la continuïtat en els estudis en diverses etapes escolars, des d'infantil fins a educació secundària, impulsant la seua escolarització i suport educatiu.

### **Objectius Generals:**

- Promoure canvis estructurals i establir col·laboració entre el sistema educatiu i l'entorn sociofamiliar, reforçant el suport als col·lectius vulnerables.
- Facilitar la integració escolar i social mitjançant la creació d'una xarxa de treball i suport amb el sistema educatiu i associacions del col·lectiu.
- Desenvolupar sinèrgies amb iniciatives d'inclusió social, adaptant les metodologies a les experiències i necessitats dels beneficiaris.

### **Objectius Específics:**

- Promoure la creació de grups i vincles sòlids mitjançant el reforç de la comunicació i les relacions socioafectives entre xiquets/es, adolescents i monitors.
- Desenvolupar activitats educatives i preventives que fomenten estils de vida saludables, l'interés per l'aprenentatge i l'esplai formatiu, i que detecten i responguen a necessitats dels joves.
- Impulsar la participació activa de les famílies i l'entorn comunitari en el procés educatiu i de creixement dels menors, facilitant un suport integral i col·laboratiu.

### **Serveis i activitats:**

- Oferir un acompanyament personalitzat i adaptat a cada usuari i la seua família mitjançant itineraris individualitzats i sessions grupals que fomenten la inclusió escolar i social.
- Promoure hàbits saludables, educació i orientació laboral, incloent-hi activitats d'oci educatiu i formació a famílies en criaça activa i participació comunitària.
- Realitzar intervencions en diferents entorns (municipals, educatius i domiciliaris) i activitats comunitàries periòdiques, incloent-hi esdeveniments esportius i culturals de l'agenda del municipi per a propiciar la integració social.

### **Professionals:**

- Coordinació: Educadors Socials Servei d'Acció Comunitària. Serveis Socials de Mutxamel.
- 1 tècnic d'Integració Social.
- Monitors/es d'esplai i temps lliure.

### **Horari d'Activitats:**

- Intervenció individual/familiar i coordinació educativa: matins (09:00 - 14:00h).
- Activitats grupals: vesprades de dilluns a divendres (16:00 - 20:00h) durant el calendari escolar.
- En períodes festius (Setmana Santa, Nadal, juliol i agost): matins de dilluns a dijous (08:30 - 13:30h).

|                 |  |
|-----------------|--|
| <b>Ubicació</b> | Centre Cívic "El Ravalet", Carrer Rafael Poveda Torregrosa, 6          |
| <b>Contacte</b> | 965 955 696  |
| <b>Correu</b>   | <a href="mailto:comunitaria@mutxamel.org">comunitaria@mutxamel.org</a> |



## 11.1 Biblioteques Municipals

Mutxamel té dues biblioteques públiques situades a la Casa de la Cultura: la biblioteca “Notari Josep Blanquer”, en la qual es troba tot el material per al públic adult i l’“Agència de Lectura Infantil-Juvenil” on trobem material per als jòvens i els més xicotets.

Com a biblioteques que són, s'encarreguen d'adquirir, tractar, organitzar i fer accessible a la societat un conjunt de materials i recursos d'informació el més ampli i variat possible, de manera que puguen complir amb l'objectiu plantejat, actuar com a centres d'informació, formació i oci de la població, contribuint a la integració social, a la participació de la comunitat i a la transmissió de l'herència cultural local.

Tant la Biblioteca Pública Municipal “Notari Josep Blanquer” com l’Agència de Lectura Infantil-Juvenil són serveis públics d'accés lliure i gratuït que depenen de l'Ajuntament de Mutxamel.

Les Biblioteques Públiques Municipals ofereixen els serveis següents:

- Serveis de Consulta en Sala i Préstec a domicili de tot tipus de fons i en distints suports.
- Préstec Interbibliotecari: si no trobes al fons de les biblioteques el document que necessites es pot buscar i sol·licitar a una altra biblioteca pública.
- Servei d'Informació i Referència: aquest servei és capaç d'oferir respostes ràpides a les necessitats d'informació plantejades.
- Premsa diària: les Biblioteques reben diàriament la premsa del dia, més d'algunes revistes d'interés.
- Servei per a xiquets i jòvens: aquests inclouen activitats d'animació a la lectura, como per exemple contacontes, també es realitzen tallers (de

manualitats, de pintura...), i s'organitzen visites guiades, així com activitats de formació d'usuaris sobretot amb els col·legis de la nostra localitat, en la qual xiquets i xiquetes, i joves, coneixen les Biblioteques i els serveis que aquestes ofereixen.

- **Activitats Culturals:** organitzades per la Biblioteca com, per exemple, “El Club de Lectura” creat l'any 2023 i que periòdicament reuneix un grup de veïns interessats per la lectura.

No és necessari estar en possessió de cap carnet per a poder fer ús de la majoria dels seus serveis, no obstant això, per al servei de préstec sí que es requereix posseir el carnet de soci, que s'aconsegueix en qualsevol de les biblioteques. A més, és vàlid per a totes les Biblioteques Públiques que pertanyen a la XLPV, Xarxa de Lectura Pública Valenciana.

Amb un horari ampli i recursos materials i humans suficients, les Biblioteques Públiques Municipals compleixen àmpliament amb allò exposat en el Manifest de la UNESCO sobre la biblioteca pública de 1994, esta es concep com «un centre local d'informació que facilita als seus usuaris totes les classes de coneixement i informació».

|                     |  |
|---------------------|--|
| <b>Professional</b> | Alejandro García   |
| <b>Ubicació</b>     | Casa de la Cultura, C/ Ramón y Cajal, s/n                            |
| <b>Contacte</b>     | 965 95 63 14 Ext. 230/231  |
| <b>Correu</b>       | <a href="mailto:biblioteca@mutxamel.org">biblioteca@mutxamel.org</a> |

FORMACIÓ PERSONES ADULTES (FPA)



## 12.1 Centre Formació de Persones Adultes

**Destinataris:** Ciutadania major d'edat del municipi.

**Objectiu:** Oferir una programació educativa a les persones adultes.

**Lloc:** Centre de formació de persones adultes (IES L' Allusser).

**Horari:** De 17:00 a 22:00 hores en període lectiu

### Contingut:

- Alfabetització
- Espanyol com a llengua estrangera (ELE): A1-A2-B1 Obtenció certificat ELE 2
- Valencià A1
- Valencià A2-B1
- Formació bàsica
- Valencià B2-C1
- Preparació de la prova de la Junta Qualificadora de Coneixements del Valencià, EOI, CEICOVA: Valencià A2, B1, B2, C1 i C2.
- Preparació prova lliure Títol de Graduat/ada en Educació Secundària (GESO)
- Tallers programa E.

|                    |  |
|--------------------|--|
| <b>Responsable</b> | Professorat de l'EPA                                   |
| <b>Contacte</b>    | 965 95 17 12   |
| <b>Correu</b>      | <a href="mailto:fpa@mutxamel.org">fpa@mutxamel.org</a> |



**AGÈNCIA DE DESENVOLUPAMENT LOCAL**

### 3.1 Hubitat. Espai de treball compartit

**Dirigit a:** Alumnat de Batxillerat i de FP dels IES. Alumnat de 2n ESO com a complement a l'assignatura d'Economia i empenedoria i FOL.

**Lloc:** C/Mare de Déu del Pilar, 62 Mutxamel.

**Data:** per determinar. A demanda dels centres educatius

**Horari:** De dilluns a divendres de les 9:00 a les 13:00 h. Adaptat a l'horari que demanen els centres.

#### **Contingut:**

S'oferix als IES realitzar:

- **Visita experiencial a Hubitat:** Espai de Treball Compartit. Cotreball de l'Ajuntament de Mutxamel. Conèixer quin és i l'objectiu de l'espai de cotreball, com a lloc per a l'impuls i suport als projectes d'empenedoria. L'alumnat podrà conèixer els diferents llocs que configuren HUBITAT, la seua finalitat i destinació.
- La visita pot anar acompanyada de la **presentació** d'un o diversos **cotreballadors** allotjats en l'espai perquè els conte la seua experiència com a empenedor, des de la idea a la posada en marxa.
- **Tallers o píndoles formatives** en coneixements i habilitats per a emprendre amb continguts **adaptats a les necessitats del centre educatiu**. Exemples: Taller de creativitat, innovació i empenedoria; Taller d'intel·ligència artificial aplicada a l'empenedoria, taller de *Desing Thinking*.
- **Inscripció de l'alumnat i/o professorat en les accions formatives programades** trimestralment en Hubitat. Poden obtindre més informació sobre Hubitat així com els continguts formatius/tallers que s'impartixen en l'espai en el seu web <https://hubitat.mutxamel.org/>

**Objectius:** Conèixer els espais cotreball, els espais de treball compartit, com a lloc de creixement i maduració d'idees emprenedores. Una manera de donar a conèixer a l'alumnat l'existència d'incubadores professionals.

|                     |  |
|---------------------|--|
| <b>Responsables</b> | Luisa Cases – Tècnica de l'Agència de Desenvolupament Local  |
| <b>Ubicació</b>     | Av. Carlos Soler, 64   |
| <b>Contacte</b>     | 965 95 59 10 ext. 276  |
| <b>Correu</b>       | <a href="mailto:lcases@mutxamel.org">lcases@mutxamel.org</a> |

### 13.2 IV Jornades d' Orientació Formativa per a l' Ocupació

**Dirigit a:**

- Alumnat de Batxillerat i d'FP d'IES.
- Alumnat de 6é de primària.
- Entitats formatives: Universitats, Centre d'FP, etc.

**Lloc:** Casa de la Cultura- Parc municipal El Canyar de les Portelles

**Data:** per determinar.

**Horari:** Divendres des de les 9:00 fins a les 14:00h.

**Contingut:** Exposició d'oferta formativa diversa a càrrec de: Centres de Formació Professional, Universitats, centres públics i privats amb ofertes de formació professional per a l'ocupació.

**Objectiu:** Aconseguir que l'alumnat dels IES de Mutxamel i la població del municipi puguin informar-se sobre els diferents recursos formatius que hi ha i ampliar les perspectives relacionades amb els seus estudis a fi de millorar la seua qualificació professional per a la seua posterior incorporació al mercat

laboral. Són unes jornades que no sols faciliten informació, sinó que també permeten obtenir diferents idees per al futur.

D'altra banda, les Jornades es presenten com un lloc de trobada en el qual difondre i generar coneixements sobre l'oferta formativa dels expositors que hi participen i les entitats formatives.

|                     |  |
|---------------------|--|
| <b>Responsables</b> | Beatriz Giménez – Tècnica d'ocupació                             |
| <b>Ubicació</b>     | Av. Carlos Soler, 64   |
| <b>Contacte</b>     | 965 95 59 10 ext. 191  |
| <b>Correu</b>       | <a href="mailto:bgimenez@mutxamel.org">bgimenez@mutxamel.org</a> |

### 13.3 Tallers d'Orientació per a l'Ocupació i l'Economia Circular

#### **Dirigit a:**

- Alumnat de Batxillerat i d'FP (Mitjà i Superior) d'IES.
- Entitats formatives: Universitats, Centre d'FP, etc.

**Lloc:** En els centres educatius.

**Data:** per determinar amb els centres educatius de Mutxamel.

**Horari:** Duració d'1 hora amb disponibilitat de dilluns a divendres des de les 9.00 fins a les 14:00h.

**Contingut:** Durant els tallers es treballen de manera pràctica aspectes clau com el coneixement de la plataforma LABORA i els passos per a realitzar la inscripció en el servei, l'ús dels principals portals d'ocupació públics i privats, així com estratègies per a afrontar amb èxit una entrevista de treball. A més, s'oferixen pautes per a dissenyar una busca d'ocupació eficaç, aprofitant tant recursos en línia com les oportunitats de proximitat que oferix l'entorn comarcal.

**Objectius:** Els tallers d'orientació per a l'ocupació tenen com a objectiu principal acostar, a l'alumnat dels últims cursos de Batxillerat i Formació Professional, les ferramentes i recursos disponibles per a la seua futura inserció laboral. Amb estes sessions es pretén que els i les jòvens coneguen de primera mà les opcions i servicis que tenen al seu abast, despleguen competències bàsiques per a la busca activa d'ocupació i adquirisquen confiança per a enfrontar-se als primers processos de selecció.

|                     |   |
|---------------------|---|
| <b>Responsables</b> | Manoli Ortiz – Tècnica Pacte Territorial per l'Ocupació de l'Alacantí |
| <b>Ubicació</b>     | C/ Mare de Déu del Pilar, 62  |
| <b>Contacte</b>     | 965 95 08 66  |
| <b>Correu</b>       | <a href="mailto:acteialacanti@gmail.com">acteialacanti@gmail.com</a>  |



**CONSERVATORI**

# **MUNICIPAL PROFESSIONAL DE MÚSICA**

**RAFAEL RODRÍGUEZ ALBERT**



## 1 Conservatori Municipal Professional de Música Rafael Rodríguez Albert

**Dirigit a:** Ciutadania a partir de 6 anys.

**Lloc:** Conservatori Municipal Professional de Música Rafael Rodríguez Albert, Centre Social José Bernabéu Alberola.

**Horari:** de dilluns a divendres de 15:00 a 21:30h.

### Contingut:

- Ensenyaments Elementals de Música (oficial).
- Ensenyaments Professionals de Música (oficial).
- Especialitats:

|           |                   |          |
|-----------|-------------------|----------|
| Piano     | Guitarra          | Clarinet |
| Violí     | Violoncel         | Trompeta |
| Saxòfon   | Trombó            | Trompa   |
| Percussió | Flauta Travessera | Viola    |

- Curs d'Iniciació a la música (xiquets i xiquetes de 6/7 anys).

**Objectius:** Ofertar Ensenyaments Oficials de música a la ciutadania de Mutxamel i voltants.

|                     |  |
|---------------------|--|
| <b>Responsables</b> | Equip directiu   |
| <b>Ubicació</b>     | Av. Carlos Soler, 64   |
| <b>Contacte</b>     | 965 95 59 10   |
| <b>Correu</b>       | <a href="mailto:conservatorio@mutxamel.org">conservatorio@mutxamel.org</a> |

ESCOLA OFICIAL D'IDIOMES



## 15.1 Escola Oficial d'Idiomes

**Dirigit a:** tota la ciutadania de Mutxamel i voltants.

**Lloc:** IES L´Allusser, C/ Tirant lo Blanc, núm.11

**Horari:** inici del curs el 24 de setembre, dilluns i dimecres en horari de vesprada.

**Contingut:**

- Anglès conversació 1B1 (dilluns i dimecres de 15:30h a 16:30h).
- Anglès 2B1 (dilluns i dimecres de 16:30h a 18:30h).
- Anglès 1B1 (dilluns i dimecres de les 18:30h).

**Objectius:** Ofertar la docència de la llengua anglesa en el municipi i voltants.

|                     |  |
|---------------------|--|
| <b>Responsables</b> | Equip directiu EOI   |
| <b>Ubicació</b>     | IES L´Allusser   |
| <b>Contacte</b>     | 689 347 688  |
| <b>Correu</b>       | <a href="mailto:0318313@edu.gva.es">0318313@edu.gva.es</a> |



## 16.1 Escolarització fora de termini Educació Infantil, Primària i Secundària

**Descripció:** la Unitat d'Educació atindrà tota petició de plaça escolar i informará dels centres amb disponibilitat de vacants segons la relació facilitada per Conselleria d'Educació, i atés l'article 57.1. de l'Ordre 7/2016: “L'alumnat que requerisca ser escolaritzat amb posterioritat als períodes d'admissió, acudirà a la comissió d'escolarització corresponent, a la direcció territorial o on esta determine, que li comunicarà tots els centres que compten amb vacants, perquè trie en quin d'ells desitja ser matriculat”.

**Objectius:** Escolaritzar i aconseguir plaça en els centres escolars d'educació infantil, primària i secundària per a aquells alumnes que no estan escolaritzats.

**Temporalitat:** Anual, fora del procés ordinari establert per la Conselleria d'Educació.

### Escolarització d'alumnat amb circumstàncies específiques

**Descripció:** Servici de orientació i assessorament sobre escolaritzacions amb circumstàncies específiques procedents de situacions personals, socials o culturals que dificulten el procés d'escolarització ordinari.

**Objectius:** Ajudar a l'escolarització d'alumnat de compensatòria i ACNEAE.

**Temporalitat:** Anual, fora del procés ordinari establert per la Conselleria d'Educació.

|                    |  |
|--------------------|--|
| <b>Responsable</b> | Departament d' Educació<br>ASPE<br>M <sup>a</sup> Jesús González Fernández: Cap de secció  |
| <b>Contacte</b>    | 965 95 59 10 Ext. 202 / 386  |
| <b>Correu</b>      | <a href="mailto:educacio@mutxamel.org">educacio@mutxamel.org</a><br><a href="mailto:mutxameleduca@mutxamel.org">mutxameleduca@mutxamel.org</a> |
|                    |  |

## 16. 2 DADES CENTRES ECOLARS D'EDUCACIÓ INFANTIL, PRIMÀRIA I SECUNDÀRIA

### CENTRES D'EDUCACIÓ INFANTIL:

- **“NINOS” ESCOLA INFANTIL MUNICIPAL**  
Tel. : 965 23 00 73  
Correu electrònic: [infomutxamel@escolesinfantilsninos.com](mailto:infomutxamel@escolesinfantilsninos.com)
- **CENTRE D'EDUCACIÓ INFANTIL” ESTRELETES”**  
Tel.: 965 95 70 30  
Correu electrònic: [estreletes@hotmail.com](mailto:estreletes@hotmail.com)
- **ESCOLA D'EDUCACIÓ INFANTIL “ELS XIQUETS”**  
Tel.: 965 95 17 50 / 647 213 012  
Correu electrònic: [info@elsxiquets.es](mailto:info@elsxiquets.es)
- **CENTRE D'EDUCACIÓ INFANTIL “MAR DE ESTRELLAS MONTESSORI”**  
Tel.: 966 19 04 70  
Correu electrònic: [info@inspiring-education.eu](mailto:info@inspiring-education.eu)

### CENTRES D'EDUCACIÓ INFANTIL I PRIMÀRIA:

- **CEIP ARBRE BLANC**  
Tel.: 965 93 70 85  
Correu electrònic: [03012104@edu.gva.es](mailto:03012104@edu.gva.es)  
AMPA: [elampaarbreblanc@hotmail.com](mailto:elampaarbreblanc@hotmail.com)
- **CEIP MANUEL ANTÓN**  
Tel.: 965 93 71 25  
Correu electrònic: [03006542@edu.gva.es](mailto:03006542@edu.gva.es)  
AMPA: [ampamanuelanton@gamil.com](mailto:ampamanuelanton@gamil.com)

- **CEIP EL SALVADOR**  
Tel.: 965 93 71 20  
Correu electrònic: [03006530@edu.gva.es](mailto:03006530@edu.gva.es)  
AMPA: [ampacolegioelsalvador@gmail.com](mailto:ampacolegioelsalvador@gmail.com)

#### **CENTRES D'EDUCACIÓ SECUNDÀRIA**

- **IES L'ALLUSSER**  
Tel.: 965 93 64 85  
Correu electrònic: [03016468@edu.gva.es](mailto:03016468@edu.gva.es)  
AMPA: [ampaiesallusser@hotmail.com](mailto:ampaiesallusser@hotmail.com)
- **IES MUTXAMEL**  
Tel.: 965 93 64 75  
Correu electrònic: [03014551@edu.gva.es](mailto:03014551@edu.gva.es)  
AMPA: [ampaiesmutxamel@gmail.com](mailto:ampaiesmutxamel@gmail.com)

#### **CENTRE PRIVAT CONCERTAT**

- **CEBAT (CENTRO DE ESTUDIOS BÁSICOS ATLAS)**  
Tel.: 965 95 54 54  
Correu electrònic: [cebat@cebat.com](mailto:cebat@cebat.com)  
AMPA: [ampa.cebat@gmail.com](mailto:ampa.cebat@gmail.com)

#### **CENTRE PRIVAT**

- **THE ENGLISH SCHOOL**  
Tel.: 965 95 10 17  
Correu electrònic: [info@theenglishschool.es](mailto:info@theenglishschool.es)



**Mutxamel**  
CIUTAT  
EDUCADORA



Ajuntament de  
**Mutxamel**  
Educació



Ajuntament de  
**Mutxamel**