



CASA CONSISTORIAL *de Mutxamel*

ARXIU
Municipal
de Mutxamel



Ajuntament de
Mutxamel



DIPUTACIÓ
D'ALACANT

CASA CONSISTORIAL

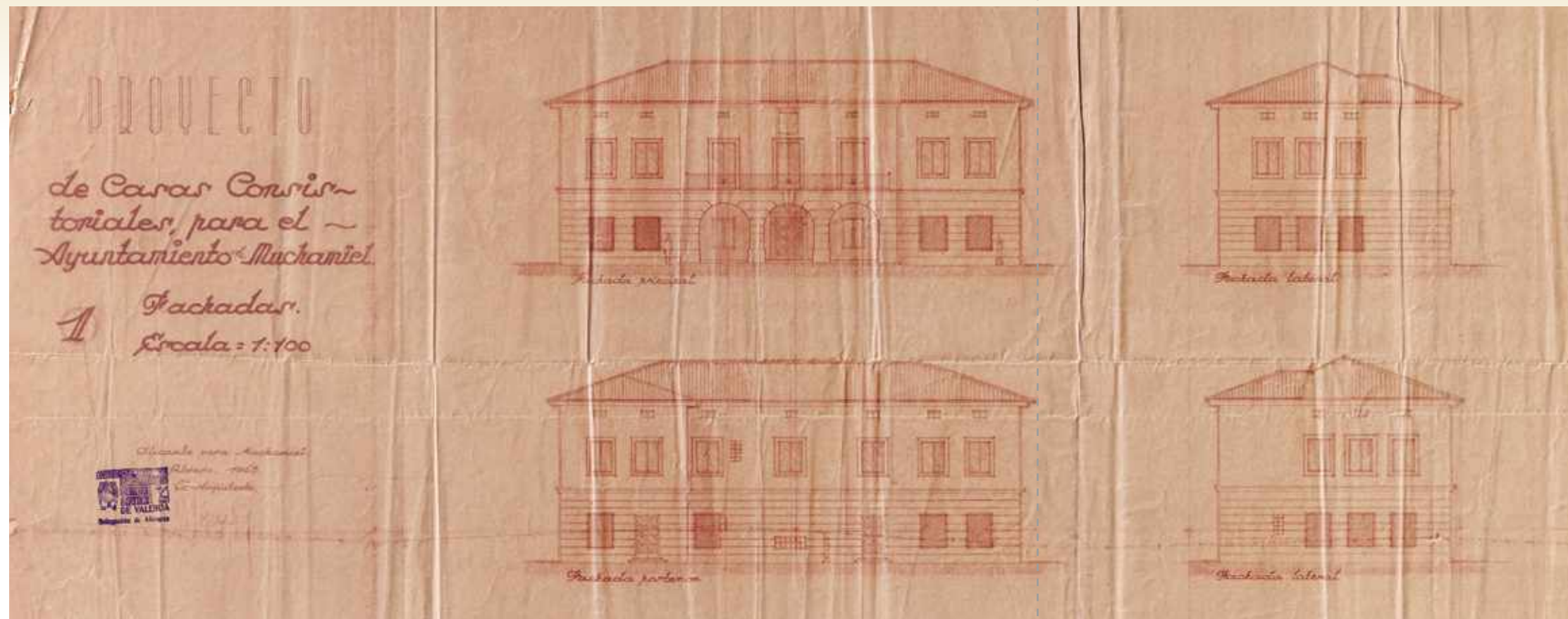
L'Arxiu Municipal de Mutxamel es l'entitat encarregada de recollir, preservar, descriure i divulgar la memòria històrica de la població.

Arreplega la documentació produïda pel govern municipal, des de finals del segle XIX i conserva algun document del segle XVII i XVIII. També s'han incorporat altres arxius importants comarcals com és el provinent del Sindicat de Regs de l'Horta d'Alacant.

Collecciona i custòdia una magnífica Secció Local, on es poden trobar materials especials com les fotografies, gravacions audiovisuals, hemeroteca i cartells.

El nostre treball, amb la incorporació de les noves tecnologies, està encaminat a ser un centre de referència documental per a poder difondre i mostrar els canvis de tot tipus produïts al llarg del temps als espais que conformen el nostre territori.





Projecte de les façanes de l'ajuntament, 1943.

CASA CONSISTORIAL

Les primeres referències escrites que tenim sobre la Casa Consistorial corresponen al segle XIX i la situen al carrer Sala Marco, 14. És l'any 1942, quan es prenen per part de la Corporació Municipal, presidida pel metge Joaquín Sala Alberola, una sèrie d'acords que modificaran l'urbanisme mutxameler, entre els quals s'inclou la construcció d'un nou ajuntament, per ruïna de l'anterior.

El mes de desembre d'eixe mateix any, el consistori mutxameler nomena arquitecte municipal Miguel López González, que realitzarà una magnífica aportació al desenvolupament urbanístic del municipi, ja que el plenari accepta el seu projecte i proposta d'emplaçament de la nova Casa Consistorial, que s'ubicarà a la nova avinguda que estava obrint-se, anomenada Carlos Soler Poveda, coneguda també com la Rambla. La nostra localitat comptava en aquells anys amb uns 3.500 habitants.

És el mateix tècnic municipal qui ens relata per què va escollir este emplaçament: "Y estudiado el sitio

Las primeras referencias escritas que tenemos sobre la Casa Consistorial corresponden al siglo XIX y la sitúan en la calle Sala Marco, 14. Es en 1942, cuando se toman por parte de la Corporación Municipal, presidida por el médico Joaquín Sala Alberola, una serie de acuerdos que modificarán el urbanismo mutxameler, entre los cuales se incluye la construcción de un nuevo ayuntamiento, por ruina del anterior.

El mes de diciembre de ese mismo año, el consistorio mutxameler nombra arquitecto municipal a Miguel López González, que realizará una magnífica aportación al desarrollo urbanístico del municipio, puesto que el plenario acepta su proyecto y propuesta de emplazamiento de la nueva Casa Consistorial, que se ubicará en la nueva avenida que estaba abriéndose, denominada Carlos Soler Poveda, conocida también como la Rambla. Nuestra localidad contaba en aquellos años con unos 3.500 habitantes.

Es el mismo técnico municipal quien nos relata por qué escogió este emplazamiento: "Y estudiado el sitio más conveniente[...] se considera el Ensanche y punto fronterizo con la calle del Carmen, aislado de toda otra edificación por la apertura de nuevas calles a derecha e izquierda, para que destaque de las demás edificaciones actuales o que en el futuro puedan realizarse en el Ensanche, y guardando estas calles línea con el lateral Izquierdo de la Iglesia parroquial que servirá de eje, forme un conjunto de belleza con ésta y contenga,

más conveniente[...] se considera el Ensanche y punto fronterizo con la calle del Carmen, aislado de toda otra edificación por la apertura de nuevas calles a derecha e izquierda, para que destaque de las demás edificaciones actuales o que en el futuro puedan realizarse en el Ensanche, y guardando estas calles línea con el lateral Izquierdo de la Iglesia parroquial que servirá de eje, forme un conjunto de belleza con ésta y contenga, además de su belleza divisible desde lo más céntrico de la población, luz abundante requerida para las diferentes dependencias".

El projecte està redactat pensant en les característiques geogràfiques, humanes, econòmiques i socials que conformen el municipi i el terme municipal, és també una peça mestra a l'hora d'especificar els espais que integraran l'edifi: "Que para que los Servicios rindan lo necesario han de instalarse en las debidas condiciones de holgura, confortabilidad y ventilación adecuada, por esto, se precisa proyectar un edificio capaz y armónico con las necesidades actuales y la extensión e importancia de los Servicios que van acumulándose cada día en los Ayuntamientos..."

La corporació municipal per unanimitat aprova la idea exposada en tota la seua extensió. El pressupost anual signat per a l'exercici de 1943 és de 203.813 pesetes. S'espera recollir diners de la venda de l'actual ajuntament, ubicat al carrer Sala Marco, que definiti-

vament es va vendre el mes d'octubre de 1945 per un preu de 13.155 ptes. De totes maneres resulten inevitables dos tràmits administratius: un, confeccionar un pressupost municipal extraordinari i, un altre, sol·licitar un nou préstec al Banc de Crèdit Local d'Espanya per un import de 320.092 ptes, que es retornarà al llarg de quaranta anys.

Al mes de juny de 1944 arriba l'aprovació del pressupost municipal extraordinari per part del Ministeri de la Governació, destinat bàsicament a la construcció de la nova casa consistorial, on s'indica que "las obras totales de tal construcción se han de realizar mediante subasta". L'any 1945 es treballa en la construcció del nou ajuntament, que estava executant el mestre adjudicatari de les obres, Manuel Alberola Bernabeu, sota la direcció de l'arquitecte municipal. Les característiques fonamentals d'este edifici les defineix el seu dissenyador i creador: "[...] Recoge lo más útil del Renacimiento y de la arquitectura moderna, aplicada a esta Región. La altura de la fachada principal es de 8'50 metros. Se ha dispuesto pórtico de entrada, escalera central de una gran sencillez y economía, pero conservando la característica requerida de edificio público, formando un conjunto entonado con la Iglesia Parroquial que pudiera definirse como el núcleo monumental de la Villa.

Los pavimentos serán de mármol en el porche y vestíbulo y de mosaicos de color en las dependencias [...]

En junio de 1944 llega la aprobación del presupuesto municipal extraordinario por parte del Ministerio de la Gobernación, destinado básicamente a la construcción de la nueva casa consistorial, donde se indica que "las obras totales de tal construcción se han de realizar mediante subasta". En 1945 se trabaja en la construcción del nuevo ayuntamiento, que estaba ejecutando el maestro adjudicatario de las obras, Manuel Alberola Bernabeu, bajo la dirección del arquitecto municipal. Las características fundamentales de este edificio las define su diseñador y creador: "[...] Recoge lo más útil del Renacimiento y de la arquitectura moderna, aplicada a esta Región. La altura de la fachada principal es de 8'50 metros. Se ha dispuesto pórtico de entrada, escalera central de una gran sencillez y economía, pero conservando la característica requerida de edificio público, formando un conjunto entonado con la Iglesia Parroquial que pudiera definirse como el núcleo monumental de la Villa.

Los pavimentos serán de mármol en el porche y vestíbulo y de mosaicos de color en las dependencias [...]

En la planta baja se instala la sección de abastos, recaudación municipal, vivienda del Alguacil-portero, la inspección de sanidad, calabozos, y el juzgado municipal,

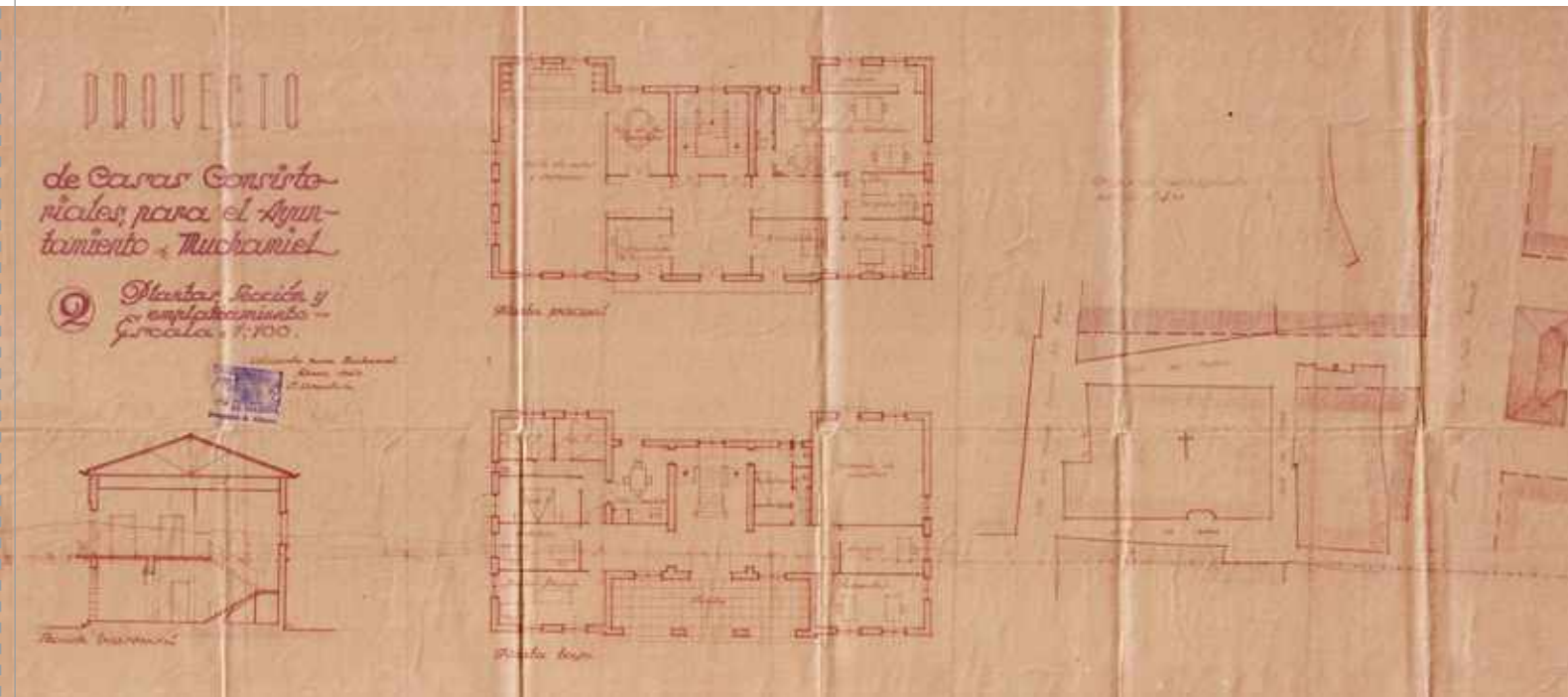
todo ello con entera independencia. En el piso, la Alcaldía, Secretaría, Sala de Sres. Concejales, Oficial 1º, salón de actos (bastante espacioso, 267 metros, y responde a la categoría de este Municipio). Con lo que se instalan debidamente todos los Servicios, tanto los principales como los subalternos."

A lo largo de 75 años el edificio ha sido objeto de una serie de reformas, sobre todo interiores, para adecuar las instalaciones a las necesidades actuales de la población, y se han trasladado algunas dependencias a otros inmuebles. No ocurre lo mismo con las fachadas exteriores que prácticamente se conservan intactas y en buen estado. Ha desaparecido la primitiva instalación eléctrica y en 1979 se colocó el escudo heráldico representativo actual del municipio. Remarcamos que nuestro Ayuntamiento continúa siendo un lugar distintivo y específico de nuestro municipio.

La recepción provisional de las obras del nuevo ayuntamiento tiene lugar el día 4 de septiembre de 1945. Según fuentes orales consultadas, se realizó coincidiendo con las fiestas de Moros y Cristianos. La recepción definitiva fue el año siguiente, concretamente el 8 de marzo de 1946. La plantilla de funcionarios estaba formada por Paco Ferrández, Pepe Antón y el guardia municipal Pepe la Torre, que tenía la vivienda dentro del mismo ayuntamiento. Era alcalde Joaquín Sala Alberola y secretario, Álvaro Vasallo Castaño. Como anécdota curiosa hay que reseñar la vistosidad de la iluminación extraordinaria que se colocó en la fachada del ayuntamiento, para la cual se adquirieron 100 metros de madera, 500 bombillas de iluminación sencilla y 500 bombillas de más de 15 vatios.

Al largo de 75 anys l'edifici ha estat objecte d'una sèrie de reformes, sobretot interiors, per a adequar les instal·lacions a les necessitats actuals de la població, i s'han traslladat algunes dependències a altres immobles. No ocorre el mateix amb les façanes exteriors que pràcticament es conserven intactes i en bon estat. Ha desaparegut la primitiva instal·lació elèctrica i l'any 1979 es va col·locar l'escut heràldic representatiu actual del municipi. Remarquem que el nostre Ajuntament continua sent un lloc distintiu i específic del nostre municipi.

Plànol de plantes, secció i emplaçament de la Casa Consistorial, 1943.



Escalera principal de l'Ajuntament amb el paviment i la barana inicial, que avui dia encara es conserven.

la categoría de este Municipio). Con lo que se instalan debidamente todos los Servicios, tanto los principales como los subalternos."

La recepció provisional de les obres del nou ajuntament té lloc el dia 4 de setembre de 1945. Segons fonts orals consultades, es va realitzar coincidint amb les festes de Moros i Cristians. La recepció definitiva va ser l'any següent, concretament el 8 de març de 1946. La plantilla de funcionaris estava formada per Paco Ferrández, Pepe Antón i el guàrdia municipal Pepe la Torre, que tenia la vivenda dins del mateix ajuntament. Era alcalde Joaquín Sala Alberola i secretari, Álvaro Vasallo Castaño. Com a anècdota curiosa cal ressenyar la vistositat de la il·luminació extraordinària que es va col·locar en la façana de l'ajuntament, per a la qual es van adquirir 100 metres de fusta, 500 bombetes d'il·luminació senzilla i 500 bombetes de més de 15 vats.

Al llarg de 75 anys l'edifici ha estat objecte d'una sèrie de reformes, sobretot interiors, per a adequar les instal·lacions a les necessitats actuals de la població, i s'han traslladat algunes dependències a altres immobles. No ocorre el mateix amb les façanes exteriors que pràcticament es conserven intactes i en bon estat. Ha desaparegut la primitiva instal·lació elèctrica i l'any 1979 es va col·locar l'escut heràldic representatiu actual del municipi. Remarquem que el nostre Ajuntament continua sent un lloc distintiu i específic del nostre municipi.

BIBLIOGRAFIA

BROTONS BOIX, Assumpció. Transformació urbanística de Mutxamel (1928-2006). Alacant: Ajuntament de Mutxamel, 2017, pp. 19-30.

AMM. Expedient Construcció casa Consistorial.

AMM. Expediente instruido para la subasta de las obras de Construcción de la nueva Casa Consistorial de esta Villa.

AMM. Acta plenària 16/01/1945.



Edita: Ajuntament de Mutxamel i Arxiu Municipal.

AMM: Llocs i espais emblemàtics del municipi. El nostre Ajuntament.

Text: Assumpció Brotons Boix. Arxivera municipal.

Disseny: Tàbula Comunicació

Impremta: Quinta Impresión

E-mail: arxiu@mutxamel.org